

# Campanha de Vacinação Contra a Influenza - 2020

**Boletim nº 16**

**12 de julho de 2020**

## Campanha de Vacinação Contra a Influenza - 2020

### I- Introdução

A **Campanha Nacional de Vacinação contra a Influenza** programada para o período de **23 de março a 05 de junho de 2020** teve a data de encerramento alterada, no estado de São Paulo, para **24 de julho de 2020** uma vez que ainda não se atingiu a meta de cobertura vacinal nos grupos prioritários: crianças, gestante, puérperas e adultos de 55 a 59 anos.

Este é o 22º evento nacional, pois a estratégia de vacinação contra a influenza foi incorporada ao PNI em 1999, com o propósito de reduzir internações, complicações e mortes na população  $\geq 60$  anos de idade, público alvo da campanha de vacinação naquele ano até 2009. Nos anos subsequentes foram incluídos novos grupos com o objetivo de causar impacto na morbimortalidade decorrentes das infecções pelo vírus influenza.

De acordo com as recomendações da OMS, para a temporada de 2020 no hemisfério sul, a vacina influenza (fragmentada e inativada) utilizada é trivalente e tem a seguinte composição:

- A/Brisbane/02/2018 (H1N1)pdm09
- A/South Australia/34/2019 (H3N2)
- B/Washington/02/2019 (linhagem B/Victoria)

Em 2020, a estratégia de vacinação ocorre em etapas devido à antecipação da Campanha Nacional de Vacinação Contra a Influenza e a disponibilidade da vacina influenza. Os grupos contemplados com a vacina conforme etapas de vacinação estão assim distribuídos:

- **1ª etapa iniciada em 23 de março:** população da faixa etária de 60 anos e mais, profissionais da saúde e das forças de segurança e salvamento.
- **2ª etapa a partir de 16 de abril:** pessoas portadoras de doenças crônicas não transmissíveis e outras condições clínicas especiais, povos indígenas, funcionários do sistema prisional, adolescentes e jovens de 12 a 21 anos sob medidas socioeducativas, população privada de liberdade, caminhoneiros, profissional do transporte coletivo e trabalhadores portuários.
- **3ª etapa a partir de 11 de maio:** em função de fatores técnicos, logístico, somados a sustentabilidade da estratégia de vacinação será executada em duas fases:
  - **1ª fase iniciada em 11/05:** incluídas as crianças de 6 meses a < 6 anos, gestantes, puérperas e pessoas com deficiência.
  - **2ª fase iniciada em 18/05:** professores, adultos de 55 a 59 anos.

O público alvo, portanto, no estado de São Paulo representa mais de **17,7 milhões** de pessoas. A meta é vacinar, pelo menos, 90% de cada um dos grupos prioritários em 70% dos municípios do estado de São Paulo (homogeneidade).

Neste ano, para as pessoas com comorbidades ou outras condições clínicas especiais, pessoas com deficiência, privados de liberdade, funcionários do sistema prisional, professores, forças de segurança e salvamento, caminhoneiros, motoristas de transporte coletivo, portuários, será avaliado o número de doses aplicadas no período da campanha por não estar disponível o denominador.

## II- Análise dos dados

Desde o dia 23 de março até 09 de julho de 2020, foram aplicadas **15.459.105 doses** da vacina influenza no estado de São Paulo. A distribuição das doses aplicadas podem ser observadas no Quadro 1, nesta semana houve correção no número de doses aplicadas na população ≥ 60 anos.

**Quadro 1-** Doses aplicadas da vacina influenza segundo grupo prioritário, ESP. 2020.

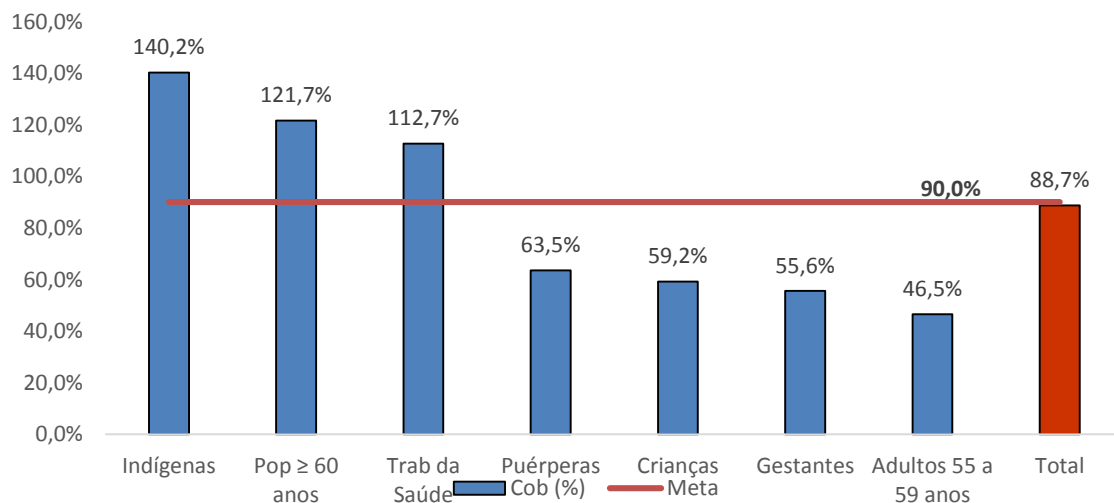
Grupos	Doses aplicadas	Cobertura (%)
Indígenas	6.883	140,2%
População ≥ 60 anos	5.889.854	121,7%
Trabalhador da saúde	1.529.298	112,7%
Puérpera	47.067	63,5%
Criança 6 meses a < 6 anos	1.806.042	59,2%
Gestante	250.839	55,6%
Adultos 55 a 59 anos	938.187	46,5%
Pessoas com deficiência	20.514	
População Privada de Liberdade	194.001	
Funcionários do Sistema Prisional	25.793	
Professores - Ensino Básico e Superior	305.131	
Forças de Segurança e Salvamento	174.035	
Caminhoneiros	141.249	
Motoristas de transporte coletivo	85.432	
Portuários	8.699	
Grupos com comorbidades	2.707.911	
Outros Grupos sem Comorbidades	1.328.170	
<b>Total de doses aplicadas</b>	<b>15.459.105</b>	

Fonte: SIPNI (Dado provisório acessado em 09/07/2020)

A cobertura vacinal dos grupos elegíveis para análise totaliza **88,7%**, com a correção nas doses aplicadas na população ≥ 60 anos houve redução na cobertura vacinal.

A adesão a Campanha de 2020 no estado de São Paulo está demonstrada abaixo.

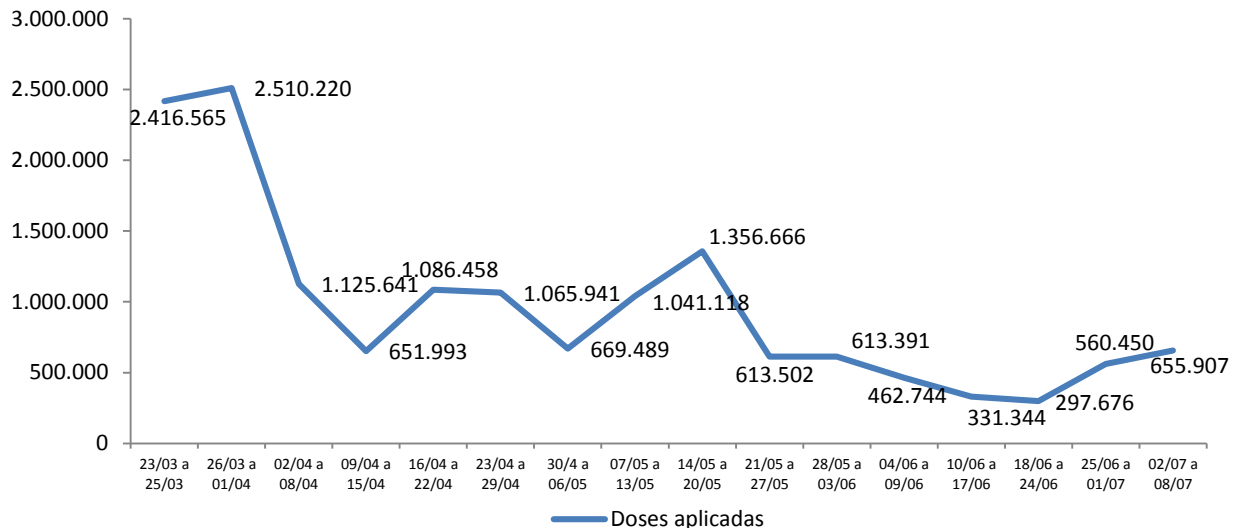
**Gráfico1-** Campanha de Vacinação contra a Influenza, cobertura vacinal por grupo prioritário, ESP. 2020.



Fonte: SIPNI (Dado provisório acessado em 09/07/2020)

O total de doses aplicadas da vacina influenza no estado de São Paulo por semana pode ser observado no Gráfico 2. De acordo com a curva apresentada no gráfico, observa-se que houve um incremento de apenas **665.907** doses aplicadas nesta última semana, dessas cerca de **80%** foram em **outros grupos sem comorbidades**.

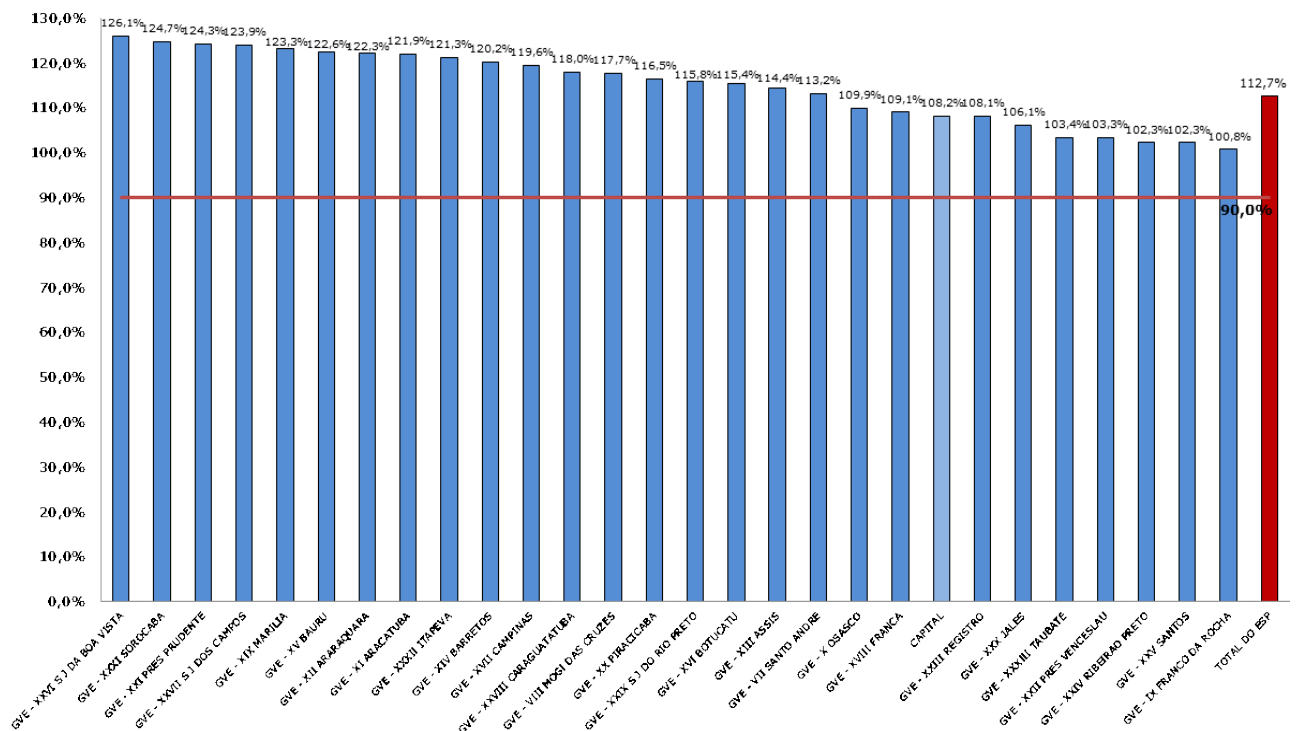
**Gráfico 2-** Total de doses aplicadas segundo semana da Campanha de Vacinação Contra a Influenza, ESP. 2020



Fonte: SIPNI (Dado provisório acessado em 09/07/2020)

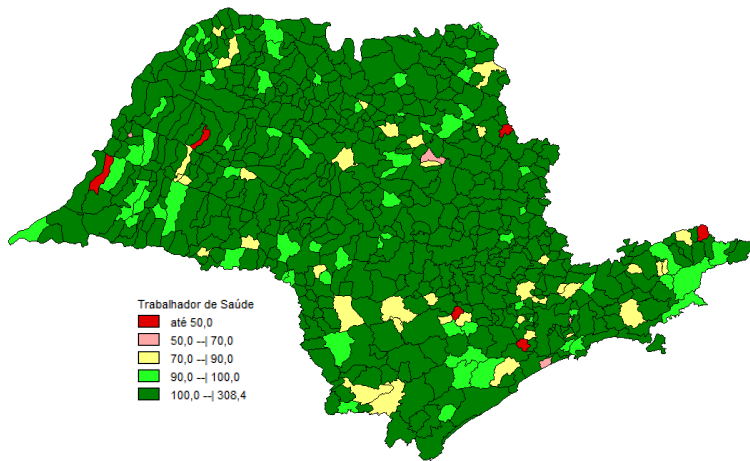
O Gráfico 3 mostra que **todas** regionais (27 Grupos de Vigilância Epidemiológica - GVE e a capital) ultrapassaram a meta de 90% de cobertura vacinal para o grupo de trabalhador da saúde. Chama atenção que 28 regionais ultrapassaram 100,0% de cobertura vacinal.

**Gráfico 3-** Campanha de vacinação contra a influenza, cobertura vacinal segundo grupo de trabalhador da saúde por GVE e a Capital, ESP. 2020.



Fonte: SIPNI (Dado provisório acessado em 09/07/2020)

Avaliando a distribuição espacial da cobertura vacinal (Figura 1), observa-se que **597** municípios atingiram ou ultrapassaram a meta de 90% (homogeneidade de 92,6%). Comparando com os dados provisórios acessados em 02/07, houve um incremento de **um (1)** município que atingiu a meta nesta semana e **6** municípios permanecem com cobertura abaixo de 50,0% (Quadro 2). Os motivos destas menores coberturas estão sendo investigados.



**Quadro 2-** Cobertura da vacina influenza nos trabalhadores da saúde segundo número de municípios, ESP. 2020

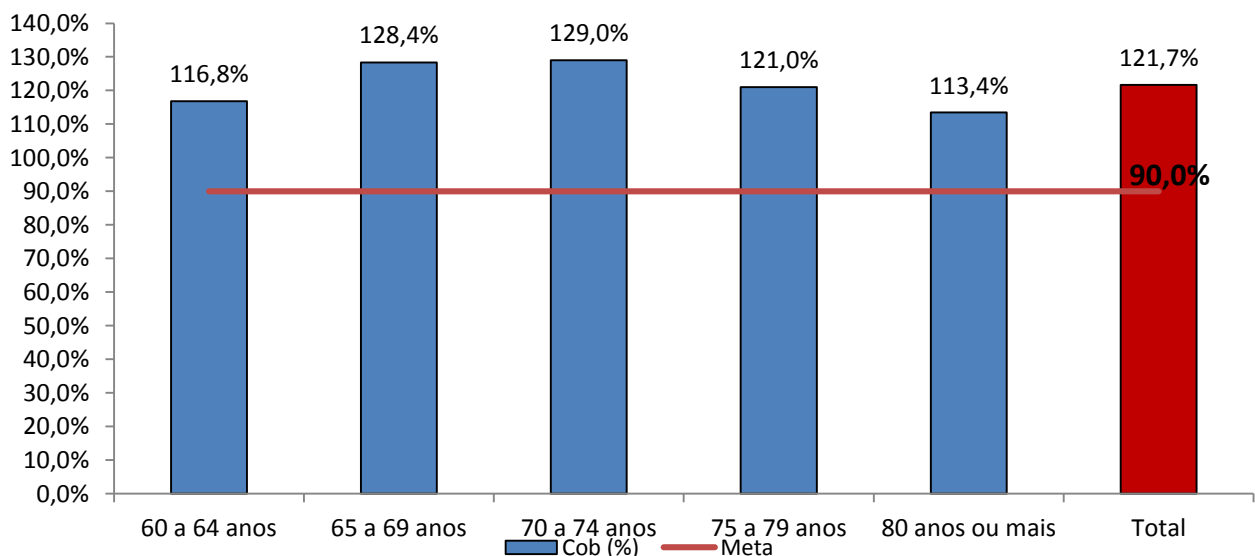
Cobertura (%)	Trabalhador da saúde
	Nº de municípios
> 100%	526
90 a 100%	71
70 a 89%	38
50 a 69%	4
< 50%	6
<b>Total</b>	<b>645</b>

**Figura 1-** Distribuição espacial de cobertura vacinal do grupo de trabalhadores da saúde, ESP.2020.

Fonte: SIPNI (Dado provisório acessado em 09/07/2020)

O Gráfico 4 mostra a cobertura vacinal na população com idade  $\geq 60$  anos por faixa etária, observa-se que a meta é ultrapassada em todas as faixas etárias. Este fato pode ser justificado porque o denominador disponibilizado pelo PNI é a população IBGE estimada para 2012, podendo estar subestimada, o que promove distorção no resultado para além de 100%, levando a considerar como adequada a cobertura vacinal. A cobertura da população  $\geq 60$  anos na prévia desta semana está menor do que a informada no dia 02/07, porque houve correções nas doses aplicadas neste grupo.

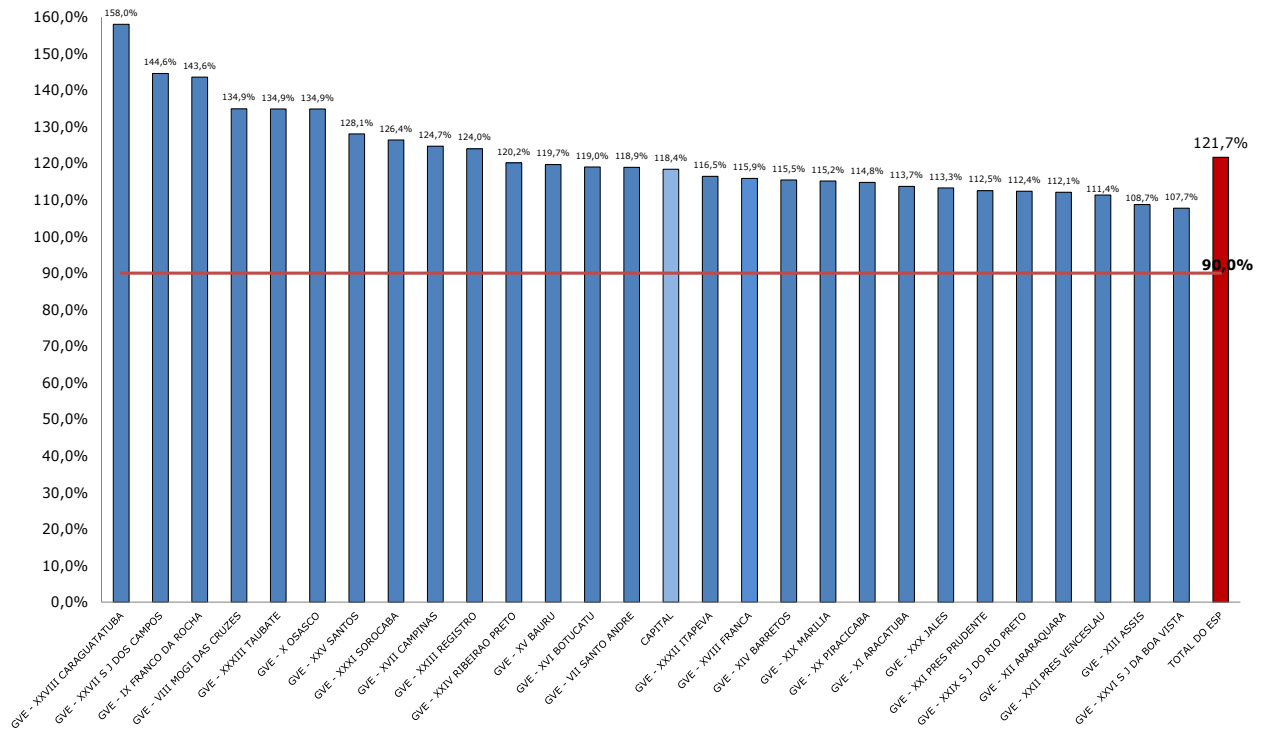
**Gráfico 4-** Cobertura da vacina influenza segundo grupo de pessoas com idade  $\geq 60$  anos e faixa etária, ESP. 2020.



Fonte: SIPNI (\*Dado provisório acessado em 09/07/2020)

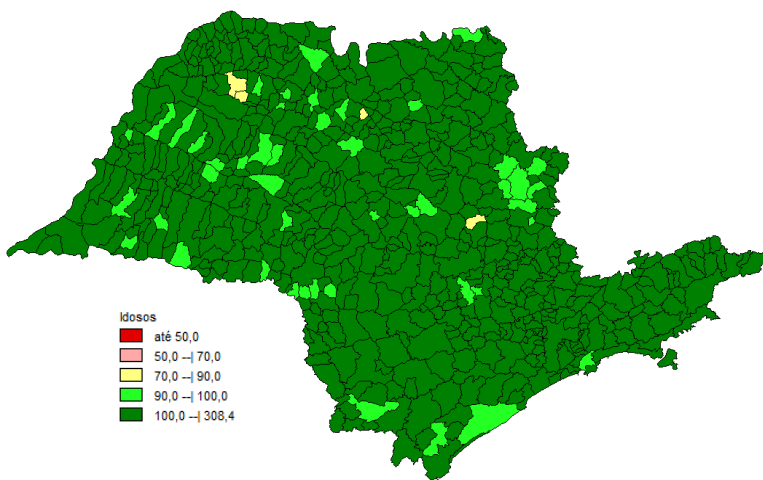
O Gráfico 5 mostra que das vinte e oito regionais (27 GVE e a capital) **todas** ultrapassaram a meta de 90% de cobertura vacinal para o grupo de pessoas com idade  $\geq 60$  anos. Chama atenção que no período analisado, todas as regionais ultrapassaram 100,0% de cobertura.

**Gráfico5-** Campanha de vacinação contra a influenza, cobertura vacinal segundo grupo de pessoas  $\geq 60$  anos de idade por GVE e a Capital, ESP. 2020.



Fonte: SIPNI (Dado provisório acessado em 09/07/2020)

Avaliando a distribuição espacial da cobertura vacinal (Figura 2), observa-se que **641** municípios atingiram ou ultrapassaram a meta de 90% (homogeneidade de 99,4%), nenhum município está com cobertura abaixo de 50,0% e apenas **4** está com cobertura entre 70 a 89% (Quadro 3).



**Figura 2-** Distribuição espacial de cobertura vacinal de pessoas com idade  $\geq 60$  anos, ESP.2020.

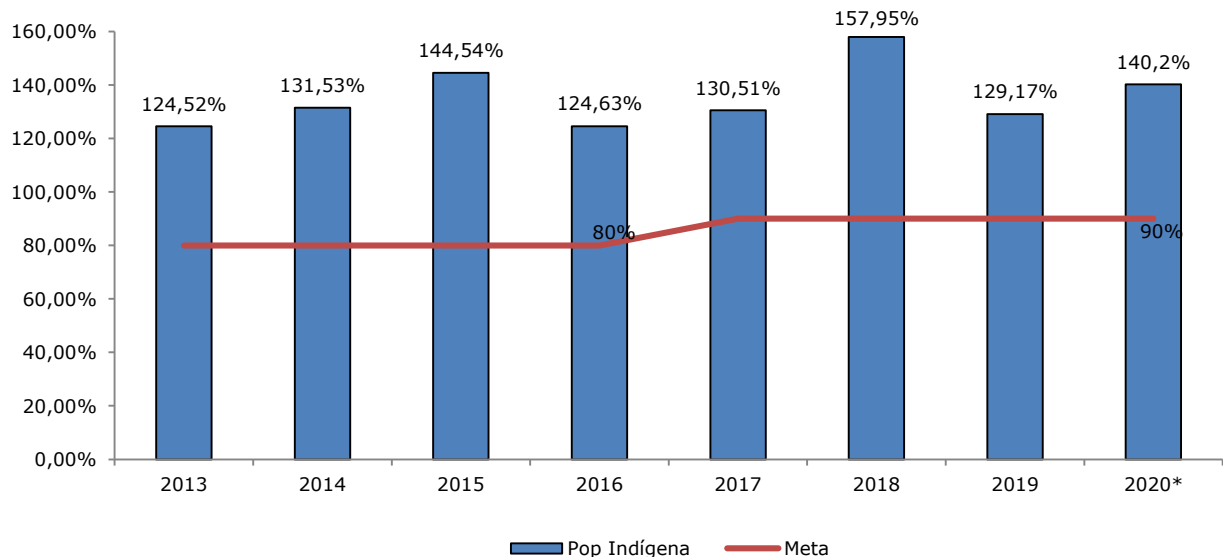
Fonte: SIPNI (Dado provisório acessado em 09/07/2020)

**Quadro 3-** Cobertura da vacina influenza nas pessoas  $\geq 60$  anos segundo número de municípios, ESP. 2020.

Cobertura (%)	População $\geq 60$ anos
	Nº de municípios
> 100%	594
90 a 100%	47
70 a 89%	4
50 a 69%	0
< 50%	0
<b>Total</b>	<b>645</b>

O Gráfico 6 mostra a série histórica de cobertura vacinal dos povos indígenas. Pode-se observar que em todos os anos analisados, o estado de São Paulo ultrapassou a meta preconizada pelo PNI. Este fato pode ser justificado porque além de ser um grupo populacional pequeno no Estado, possui uma característica migratória entre a população aldeada e entre os Estados. Outro fato a ser citado é que a Capital possui um grupo indígena residente numa comunidade que está incluído no numerador e não no denominador. Em 2020, no período analisado, a cobertura vacinal atingida foi de 140,2%.

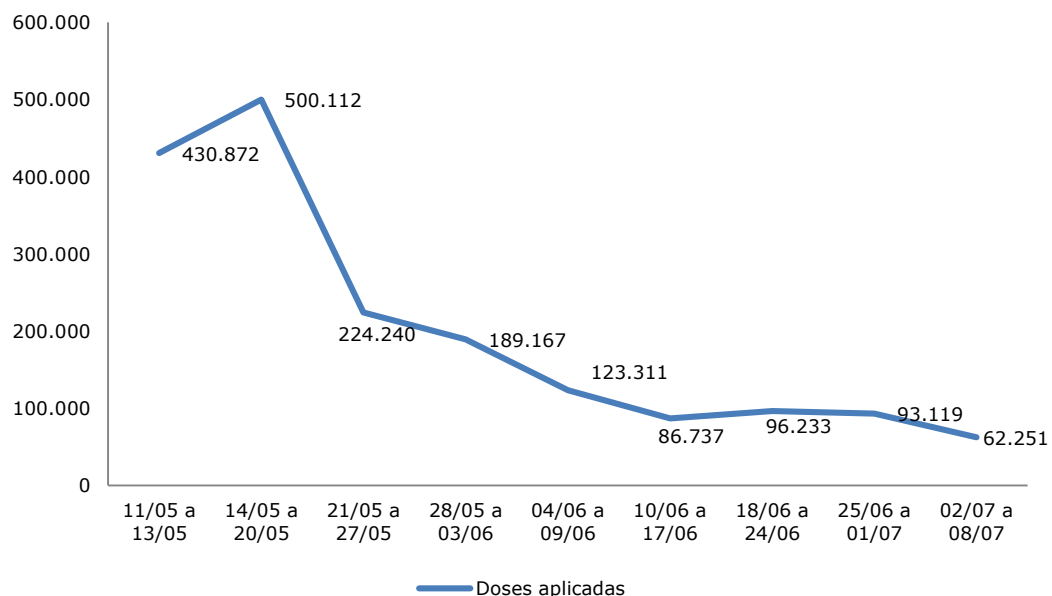
**Gráfico 6-** Série histórica da cobertura vacinal nos povos indígenas, ESP. 2013 a 2020.



Fonte: SIPNI (Dado provisório acessado em 09/07/2020)

O número doses aplicadas nas crianças de 6 meses a menores de 6 anos da vacina influenza no estado de São Paulo por semana pode ser observado no Gráfico 7. De acordo com a curva apresentada no gráfico, observa-se que houve um incremento de apenas **62.251** doses aplicadas nesta última semana.

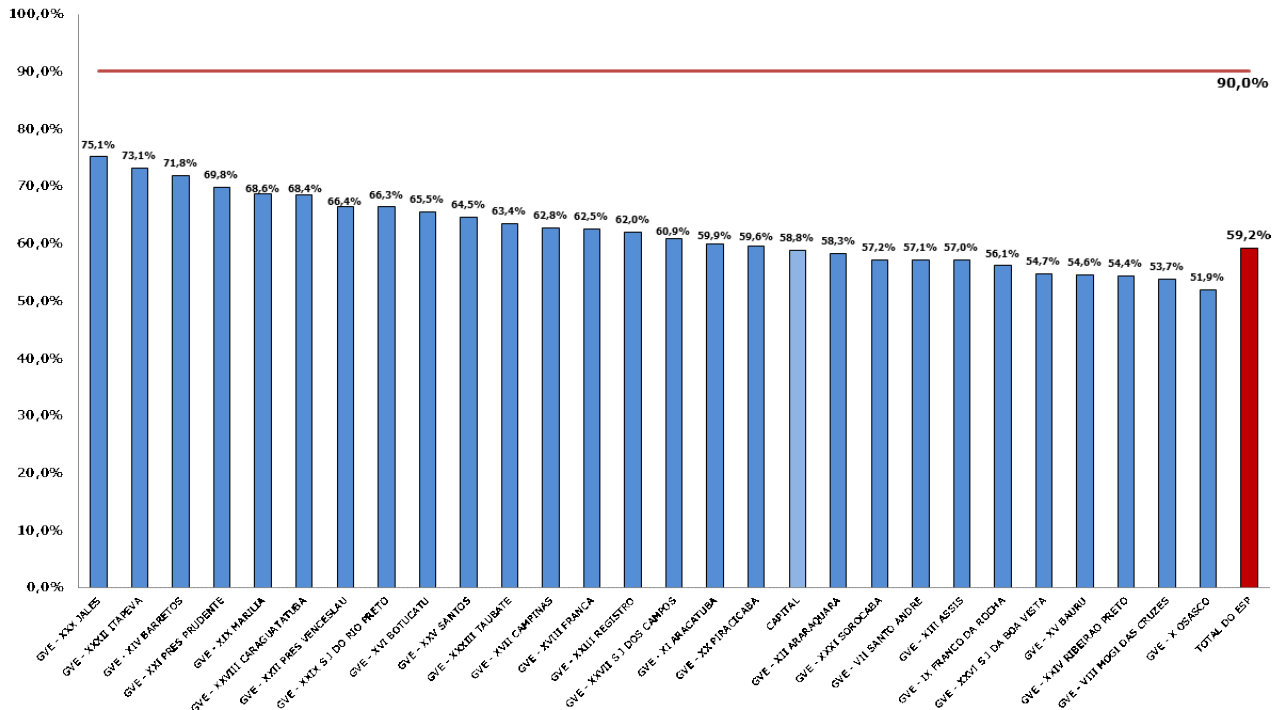
**Gráfico 7-** Doses aplicadas da vacina influenza nas crianças de 6 meses a menores de 6 anos segundo semana, ESP. 2020



Fonte: SIPNI (Dado provisório acessado em 09/07/2020)

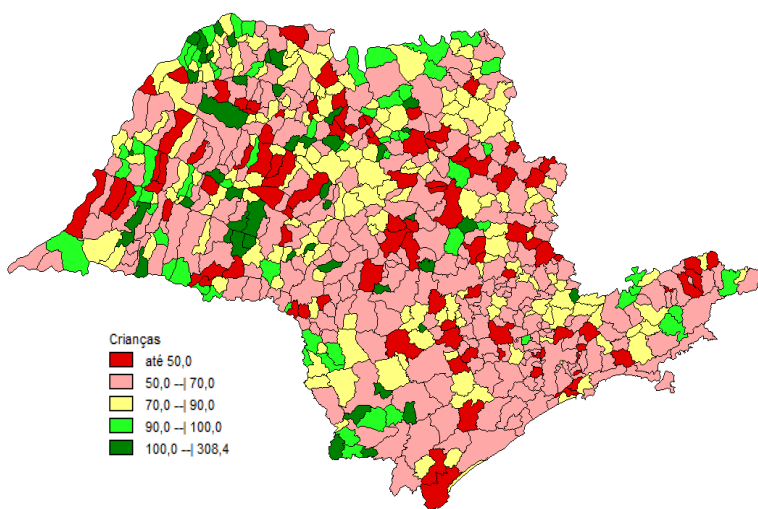
Considerando que a meta acumulada para o período é 90%, das vinte e oito regionais (27 GVE e a capital) nenhuma alcançou o preconizado para as crianças de seis meses a menores de seis anos (Gráfico 8).

**Gráfico 8-** Campanha de vacinação contra a influenza, cobertura vacinal segundo grupo de crianças de 6 meses e < 6 anos de idade por GVE e a Capital, ESP. 2020.



Fonte: SIPNI (Dado provisório acessado em 09/07/2020)

Avaliando a distribuição espacial de cobertura vacinal (Figura 3), observa-se que apenas **109** municípios atingiram ou ultrapassaram a meta acumulada para o período de 90% (homogeneidade de 16,9%). Dos 645 municípios **3** está com cobertura entre **10% e 19%** e **um (1)** variou entre **20% e 29%** (Quadro 4). Os motivos destas menores coberturas e ausência de informação estão sendo investigados.



**Figura 3-** Distribuição espacial de cobertura vacinal de crianças de 6 meses a < 6 anos, ESP. 2020.

Fonte: SIPNI (Dado provisório acessado em 09/07/2020)

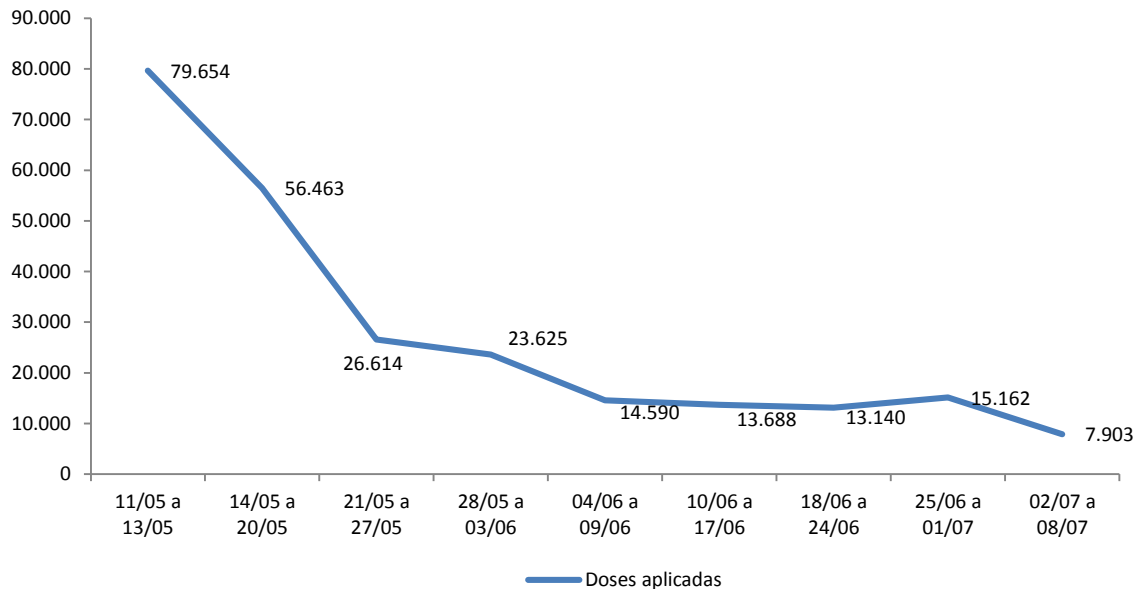
**Quadro 4-** Cobertura da vacina influenza nas crianças de 6m a < 6 anos segundo número de municípios, ESP. 2020.

Cobertura (%)	Crianças Nº de municípios
> 100%	47
90 a 100%	62
80 a 89%	61
70 a 79%	110
60 a 69%	141
50 a 59%	127
40 a 49%	68
30 a 39%	25
20 a 29%	1
10 a 19%	3
1 a 9%	0
0%	0
<b>Total</b>	<b>645</b>



No Gráfico 9 pode ser observado o número doses aplicadas da vacina influenza no estado de São Paulo por semana nas gestantes. De acordo com a curva apresentada no gráfico, observa-se que houve um incremento de apenas **7.903** doses aplicadas nesta última semana.

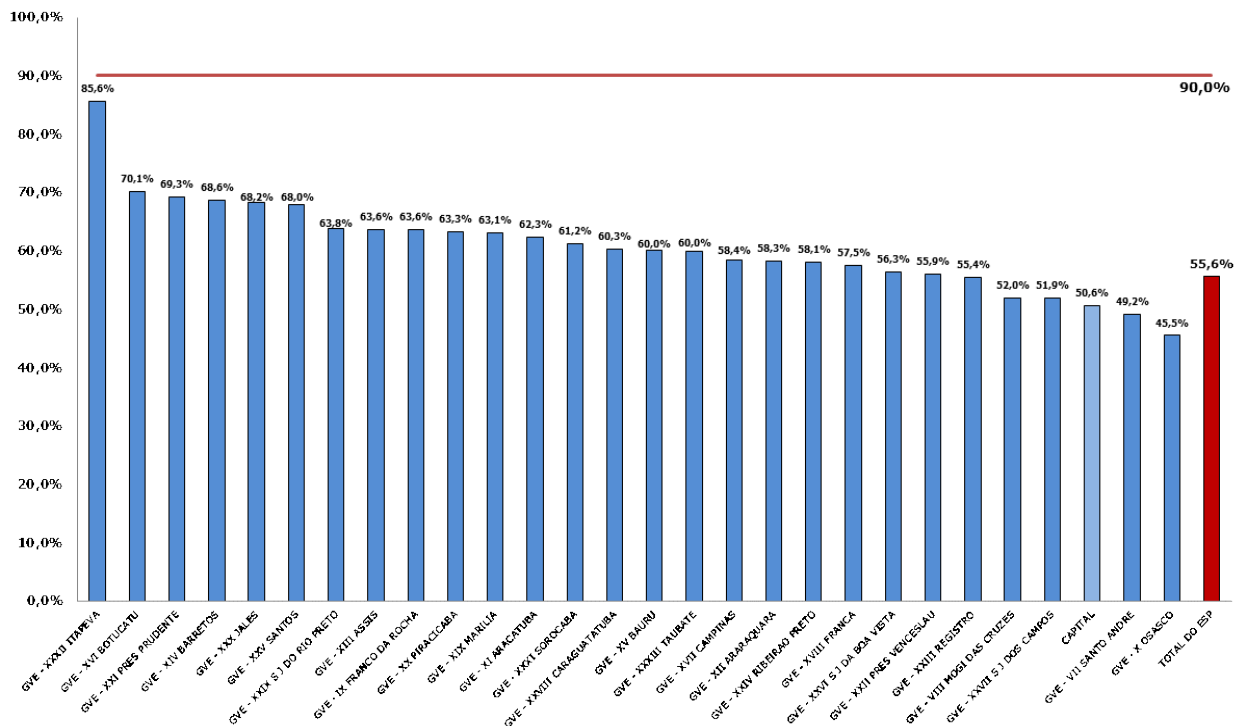
**Gráfico 9-** Doses aplicadas da vacina influenza nas gestantes segundo semana, ESP. 2020



Fonte: SIPNI (Dado provisório acessado em 09/07/2020)

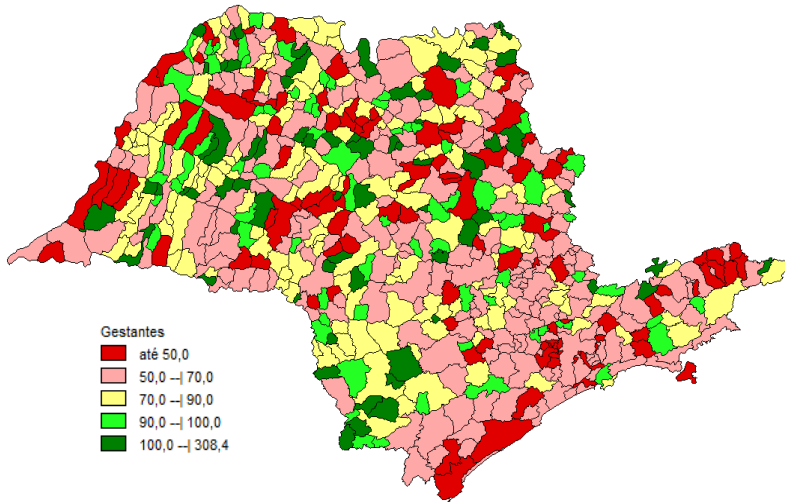
Considerando que a meta acumulada para o período é 90%, **nenhuma** das vinte e oito regionais (27 GVE e a capital) alcançou o preconizado no grupo de gestante (Gráfico 10).

**Gráfico 10-** Campanha de vacinação contra a influenza, cobertura vacinal segundo grupo de gestante por GVE e a Capital, ESP. 2020.



Fonte: SIPNI (Dado provisório acessado em 09/07/2020)

Avaliando a distribuição espacial de cobertura vacinal (Figura 4), observa-se que **147** municípios atingiram ou ultrapassaram a meta acumulada para o período de 90% (homogeneidade de 22,8%). Dos 645 municípios **2** permanecem com a cobertura vacinal entre **1,0% e 9,0%** e **um (1)** município a cobertura variou entre **10% a 19%** (Quadro 5). Os motivos destas menores coberturas e ausência de informação estão sendo investigados.

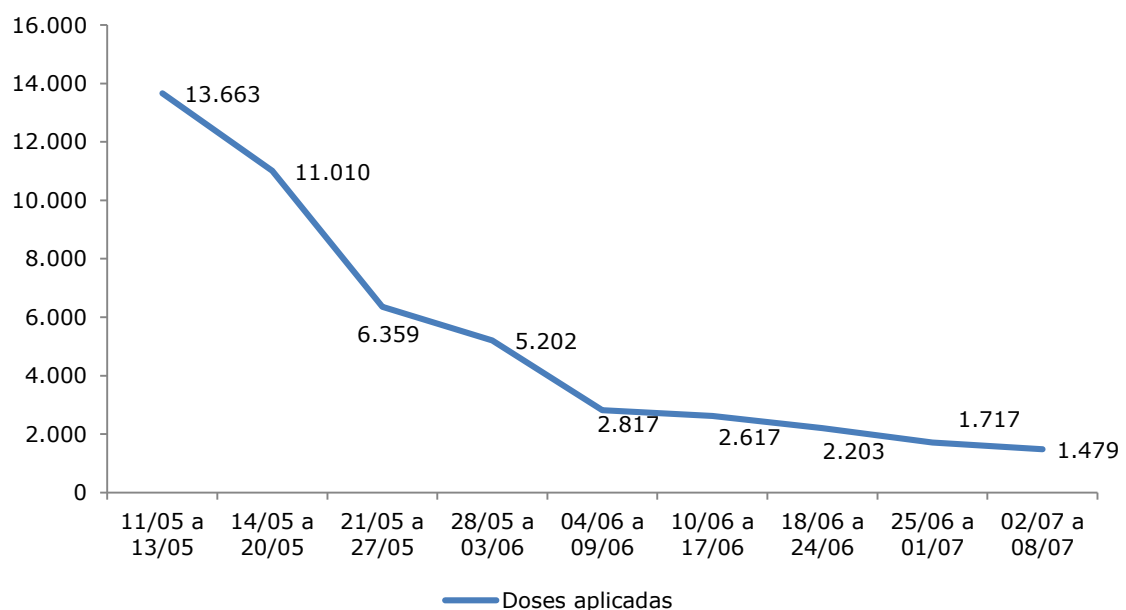


**Figura 4-** Distribuição espacial de cobertura vacinal em gestantes, ESP.2020.

Fonte: SIPNI (Dado provisório acessado em 09/07/2020)

O número doses aplicadas da vacina influenza nas puérperas no estado de São Paulo por semana pode ser observado no Gráfico 11. De acordo com a curva apresentada no gráfico, observa-se que houve um incremento de apenas **1.479** doses aplicadas nesta última semana.

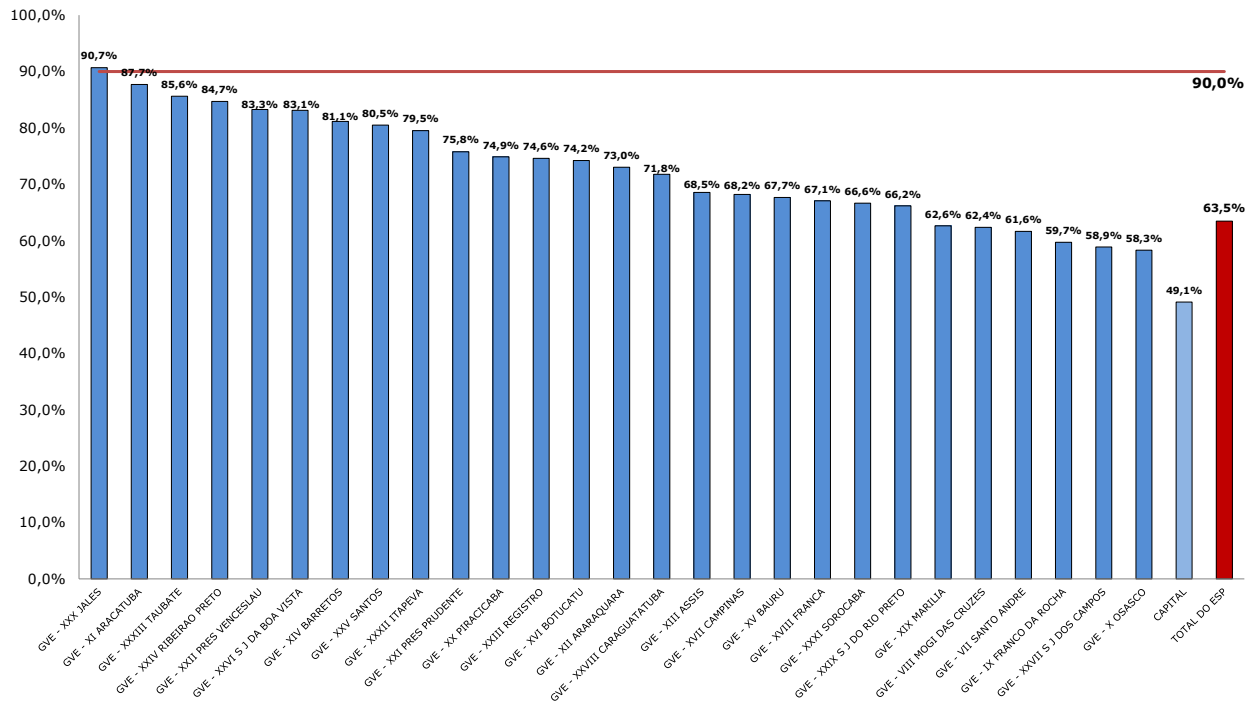
**Gráfico 11-** Doses aplicadas da vacina influenza nas puérperas segundo semana, ESP. 2020



Fonte: SIPNI (Dado provisório acessado em 09/07/2020)

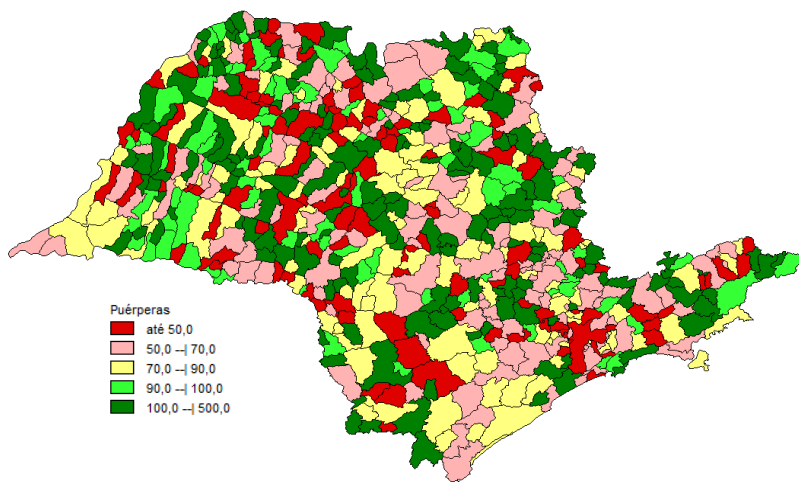
Considerando que a meta acumulada para o período é 90%, apenas **uma** das vinte e oito regionais (27 GVE e a capital) alcançou a meta preconizada no grupo de puérpera (Gráfico 12).

**Gráfico 12-** Campanha de vacinação contra a influenza, cobertura vacinal segundo grupo de puérperas por GVE e a Capital, ESP. 2020.



Fonte: SIPNI (Dado provisório acessado em 09/07/2020)

Avaliando a distribuição espacial de cobertura vacinal (Figura 5), observa-se que **269** municípios atingiram ou ultrapassaram a meta acumulada para o período de 90% (homogeneidade de 41,7%). Dos 645 municípios **7** permanecem com cobertura de **0,0%** e **4** municípios a cobertura variou entre **10% e 19%** (Quadro 6). Os motivos destas menores coberturas e ausência de informação estão sendo investigados.



**Figura 5-** Distribuição espacial de cobertura vacinal de puérperas, ESP.2020.

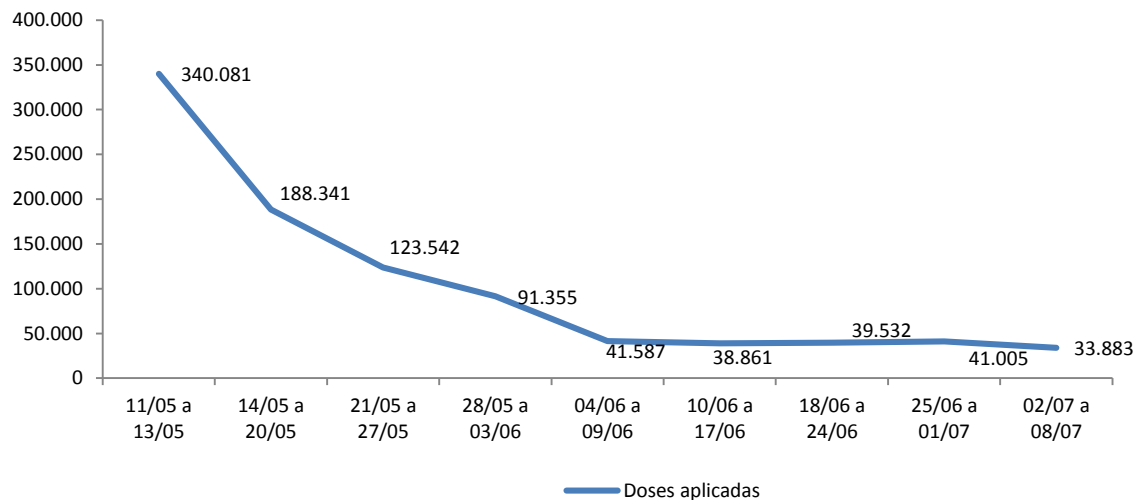
Fonte: SIPNI (Dado provisório acessado em 09/07/2020)

**Quadro 6-** Cobertura da vacina influenza nas puérperas segundo número de municípios, ESP. 2020.

Cobertura (%)	Puérperas Nº de municípios
> 100%	184
90 a 100%	85
80 a 89%	64
70 a 79%	65
60 a 69%	72
50 a 59%	69
40 a 49%	52
30 a 39%	27
20 a 29%	16
10 a 19%	4
1 a 9%	0
0%	7
<b>Total</b>	<b>645</b>

No Gráfico 13 pode ser observado o número doses aplicadas nos adultos de 55 a 59 anos da vacina influenza no estado de São Paulo por semana. De acordo com a curva apresentada no gráfico, observa-se que houve um incremento de apenas **33.883** doses aplicadas nesta última semana.

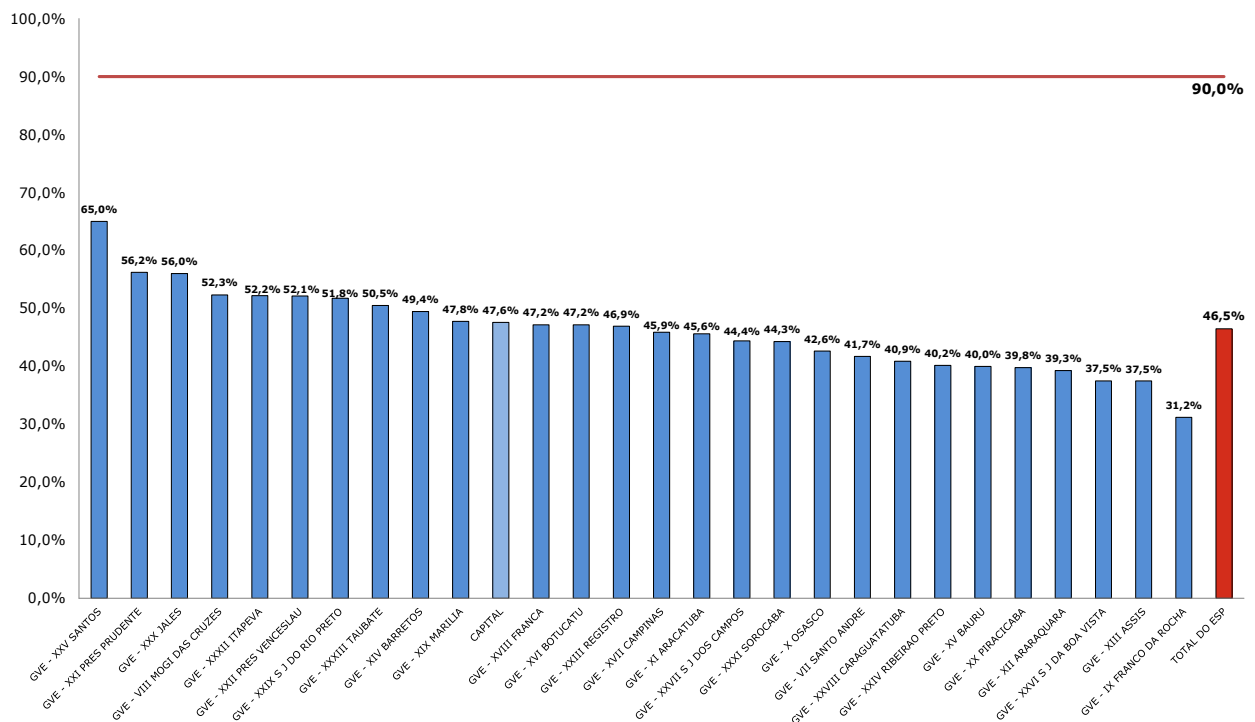
**Gráfico 13-** Doses aplicadas da vacina influenza nos adultos de 55 a 59 anos segundo semana, ESP. 2020



Fonte: SIPNI (Dado provisório acessado em 09/07/2020)

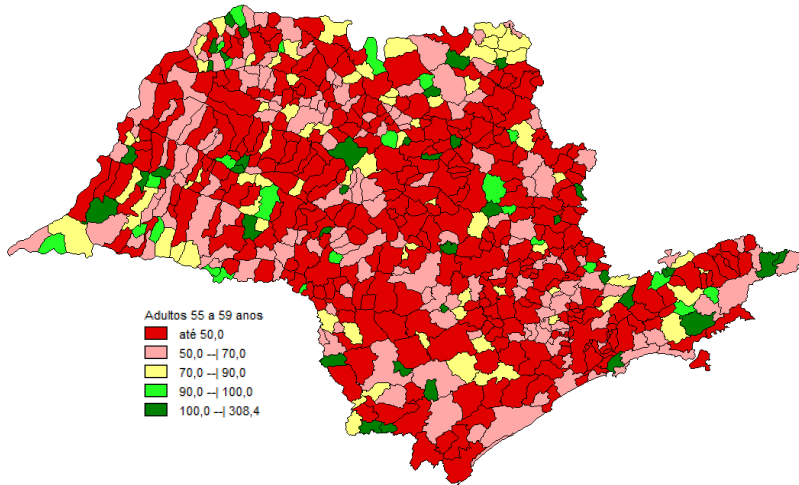
O Gráfico 14 mostra que das vinte e oito regionais (27 GVE e a capital) **nenhuma** alcançou o preconizado para o período de 90% para os adultos de 55 a 59 anos.

**Gráfico 14-** Campanha de vacinação contra a influenza, cobertura vacinal segundo grupo de Adultos de 55 a 59 anos por GVE e a Capital, ESP. 2020.



Fonte: SIPNI (Dado provisório acessado em 09/07/2020)

Avaliando a distribuição espacial de cobertura vacinal (Figura 6), observa-se que apenas **63** municípios atingiram ou ultrapassaram a meta acumulada para o período de 90% (homogeneidade de 9,8%). Dos 645 municípios **1** permanece com cobertura de **0,0%**, **4** a cobertura variou entre **1,0% e 9,0%** e **18** municípios a cobertura vacinal variou entre **10% e 19%** (Quadro 7). Os motivos destas menores coberturas e ausência de informação estão sendo investigados.



**Figura 6-** Distribuição espacial de cobertura vacinal em adultos de 55 a 59 anos, ESP.2020.

Fonte: SIPNI (Dado provisório acessado em 09/07/2020)

**Quadro 7-** Cobertura da vacina influenza nos adultos de 55 a 59 anos segundo número de municípios, ESP. 2020.

Cobertura (%)	Adultos 55 a 59 N° de municípios
> 100%	38
90 a 100%	25
80 a 89%	34
70 a 79%	40
60 a 69%	61
50 a 59%	103
40 a 49%	137
30 a 39%	118
20 a 29%	66
10 a 19%	18
1 a 9%	4
0%	1
<b>Total</b>	<b>645</b>

Analisando as doses aplicadas da vacina influenza em pessoas portadoras de doenças crônicas não transmissíveis e outras condições clínicas especiais (Quadro 8), a maior demanda (48,7%) é de pessoas com doença respiratória, seguida das pessoas com doença cardíaca crônica (21,6%).

**Quadro 8-** Doses aplicadas da vacina influenza nas pessoas portadoras de doenças crônicas não transmissíveis e outras condições clínicas especiais, ESP. 2020.

Grupos	Doses	%
Doença respiratória crônica	1.318.537	48,7%
Doença cardíaca crônica	585.707	21,6%
Diabetes	358.589	13,2%
Imunossupressão	153.639	5,7%
Doença neurológica crônica	107.394	4,0%
Obesos	66.361	2,5%
Doença renal crônica	54.887	2,0%
Doença hepática crônica	29.375	1,1%
Trissomias	22.551	0,8%
Transplantados	10.871	0,4%
<b>Total</b>	<b>2.707.911</b>	<b>100,0%</b>

Fonte: SIPNI (Dado provisório acessado em 09/07/2020)

Quanto ao número de municípios que registraram doses aplicadas em pessoas portadoras de doenças crônicas não transmissíveis e outras condições clínicas especiais, **apenas um município** não tem produção registrada.

Já foram distribuídas **18.314.500** doses da vacina influenza para as 27 GVE e para capital. O recebimento das vacinas Contra Influenza liberadas pelo PNI foi por meio de grades semanais e, algumas vezes, de forma fracionada em duas ou três entregas, o que gerou um esforço dos profissionais do Centro de Distribuição e Logística (CDL) Profº Edmundo Juarez na elaboração de cronograma de doses a serem distribuídas para às regionais estaduais, e toda logística de distribuição onde mantém os imunobiológicos preservados e seguros em seu transporte, armazenamento e manuseio.

---

**Divisão de Imunização/CVE/CCD**  
**São Paulo, 12 de julho de 2020.**