

# Campanha de Vacinação Contra a Influenza - 2021

Boletim nº 12

**07 de julho de 2021**

## Campanha de Vacinação Contra a Influenza - 2021

### 1- Introdução

Em 2021, a **Campanha Nacional de Vacinação contra a Influenza** iniciou em **12 de abril** e tem previsão de encerramento no dia **09 de julho**.

Este é o 23º evento nacional, pois a estratégia de vacinação contra a influenza foi incorporada no Programa Nacional de Imunizações em 1999, com o propósito de reduzir internações, complicações e mortes na população  $\geq 60$  anos de idade, público alvo da campanha de vacinação naquele ano até 2009. Nos anos subsequentes, além dessa população foram incluídos novos grupos com o objetivo de causar impacto na morbimortalidade decorrentes das infecções pelo vírus influenza.

No período da Campanha, serão vacinados crianças de 6 meses a menores de 6 anos de idade (5 anos, 11 meses e 29 dias), gestantes, puérperas (até 45 dias após o parto), povos indígenas, trabalhadores da saúde, indivíduos com 60 anos ou mais de idade, professores das escolas públicas e privadas, pessoas portadores de doenças crônicas não transmissíveis e outras condições clínicas especiais, pessoas portadoras de deficiência permanente, forças de segurança e salvamento, forças armadas, caminhoneiros, trabalhadores de transporte coletivo rodoviário de passageiros urbanos e de longo curso, trabalhadores portuários, funcionários do sistema prisional, adolescentes e jovens de 12 a 21 anos de idade sob medidas socioeducativas e população privada de liberdade. O público alvo, portanto, no Estado de São Paulo representará aproximadamente **18,4 milhões** de pessoas.

A vacinação contra a influenza permitirá, ao longo de 2021, prevenir o surgimento de complicações decorrentes da doença, óbitos e suas consequências sobre os serviços de saúde, além de minimizar a carga da doença, reduzindo os sintomas que podem ser confundidos com os da covid-19. As ações de imunizações continuam a ser extremamente importantes para a proteção contra a influenza e devem ser mantidas apesar de todos os desafios frente à circulação contínua ou recorrente do SARS-CoV-2.

A composição da vacina é estabelecida anualmente pela OMS, com base nas informações recebidas de laboratórios de referência sobre a prevalência das cepas circulantes. A recomendação sobre a composição da vacina ocorre no segundo semestre de cada ano, para atender às necessidades de proteção contra influenza no inverno do Hemisfério Sul. Conforme a Resolução-RE nº 4.184, de 15 de outubro de 2020 da ANVISA, a vacina influenza trivalente utilizada no Brasil em 2021 apresenta três tipos de cepas de vírus em combinação: A/Victoria/2570/2018 (H1N1)pdm09, A/Hong Kong/2671/2019 (H3N2) e B/Washington/02/2019 (linhagem B/Victoria).

Em 2021, a estratégia de vacinação ocorrerá em etapa e os grupos contemplados com a vacina conforme a etapa de vacinação estão apresentados no Quadro 1.

**Quadro 1-** Grupos prioritários contemplados com a vacina, segundo etapa de vacinação, ESP. 2021.

Etapas	Data Introdução	Grupos prioritários	População	População agrupada	% da pop por etapa
1ª etapa	12/04 a 10/05	Crianças (6m a < 6 anos)	3.306.212	5.374.441	29,2%
		Gestantes	437.387		
		Puérperas	71.899		
		Povos Indígenas	5.846		
		Trabalhador da Saúde	1.553.097		
2ª etapa	11/05 a 08/06	Idosos 60 e + anos	7.272.980	7.817.701	42,5%
		Professores	544.721		
3ª etapa	09/06 a 09/07	Comorbidades	2.782.963	5.188.683	28,2%
		Pessoas portadoras de deficiência	1.412.569		
		Caminhoneiros	341.989		
		Trabalhadores de Transporte Coletivo Rodoviário Passageiros Urbano e de Longo Curso	192.592		
		Trabalhadores Portuários	21.509		
		Forças de Segurança e Salvamento	142.758		
		Forças armadas	34.066		
		Funcionários do sistema prisional	33.201		
		População privada de liberdade e adolescentes e jovens sob medida socioeducativa	227.036		
<b>Total</b>			<b>18.380.825</b>	<b>18.380.825</b>	<b>100%</b>

Fonte: CGPNI/DEIDT/SVS/MS

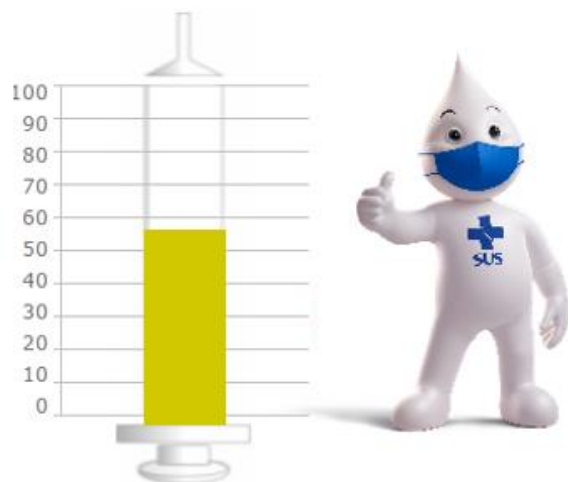
A meta é vacinar, pelo menos, 90% de cada um dos grupos prioritários: crianças, gestantes, puérperas, pessoas ≥ 60 anos de idade, povos indígenas, professores e trabalhadores da saúde. Para os demais grupos prioritários, será avaliado o número de doses aplicadas no período da campanha, considerando a indisponibilidade de denominadores para os referidos grupos.

A campanha de vacinação contra a influenza está coincidindo com a realização da vacinação contra a COVID-19. Assim, **é importante que seja priorizada a administração da vacina covid-19, para pessoas contempladas no grupo prioritário para a influenza** e que ainda não foram vacinadas contra a COVID-19. Nessas situações, **deve-se agendar a vacina influenza, respeitando o intervalo mínimo de 14 dias entre as vacinas.**

## 2- Análise dos dados

Desde o dia 12 de abril até 28 de junho de 2021, foram aplicadas **8.443.832 doses** da vacina influenza no estado de São Paulo. As doses aplicadas da vacina influenza e a cobertura vacinal da Campanha de Vacinação Contra a Influenza segundo grupo prioritário elegível para análise e etapa de vacinação estão demonstradas no Quadro 2.

**Quadro 2-** Doses aplicadas e cobertura da vacina influenza, segundo grupo prioritário, ESP. 2021.



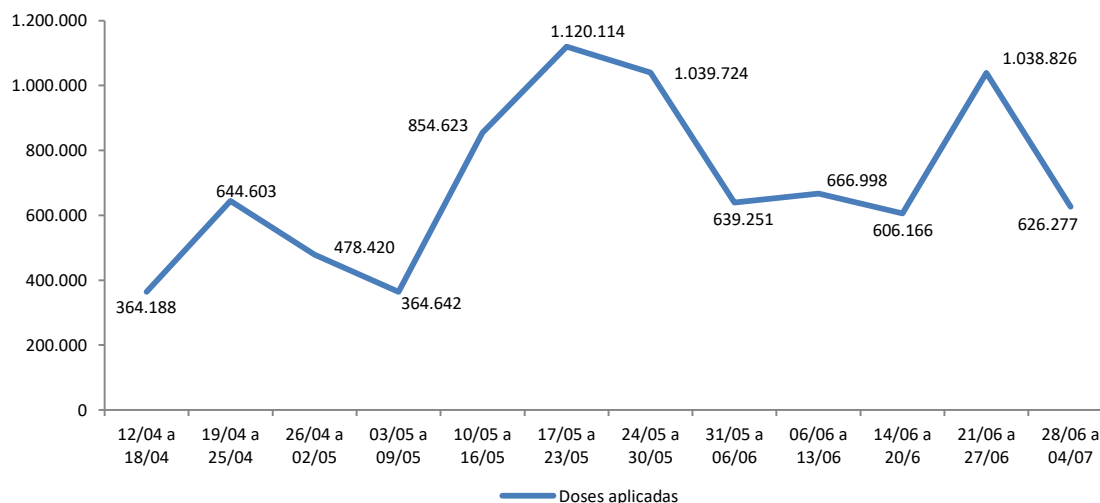
Grupos	População	Doses aplicadas	Cob (%)	Meta
Crianças	3.306.211	2.120.383	64,1%	90,0%
Gestantes	437.387	234.814	53,7%	90,0%
Trabalhadores da saúde	1.553.097	850.186	54,7%	90,0%
Puérperas	71.899	44.994	62,6%	90,0%
Indígenas	5.846	6.660	113,9%	90,0%
<b>Total - da 1ª etapa</b>	<b>5.374.440</b>	<b>3.257.037</b>	<b>60,6%</b>	<b>90,0%</b>
Idosos	7.272.980	4.015.920	55,2%	90,0%
Professores	544.721	289.035	53,1%	90,0%
<b>Total - da 2ª etapa</b>	<b>7.817.701</b>	<b>4.304.955</b>	<b>55,1%</b>	<b>90,0%</b>
<b>Total</b>	<b>13.192.141</b>	<b>7.561.992</b>	<b>57,3%</b>	<b>90,0%</b>

Fonte: Sistema de Informação do Programa Nacional de Imunizações (Dado provisório acessado em 05/07/2021)

A adesão a Campanha de 2021 no estado de São Paulo está demonstrada abaixo.

O total de doses aplicadas da vacina influenza no estado de São Paulo por semana pode ser observado no Gráfico 1. De acordo com a curva apresentada no gráfico, pode-se observar que houve um incremento de **626.277** doses aplicadas no período, dessas **41,2%** foram administradas na população  $\geq 60$  anos de idade, seguido das pessoas com comorbidades **29,6%**.

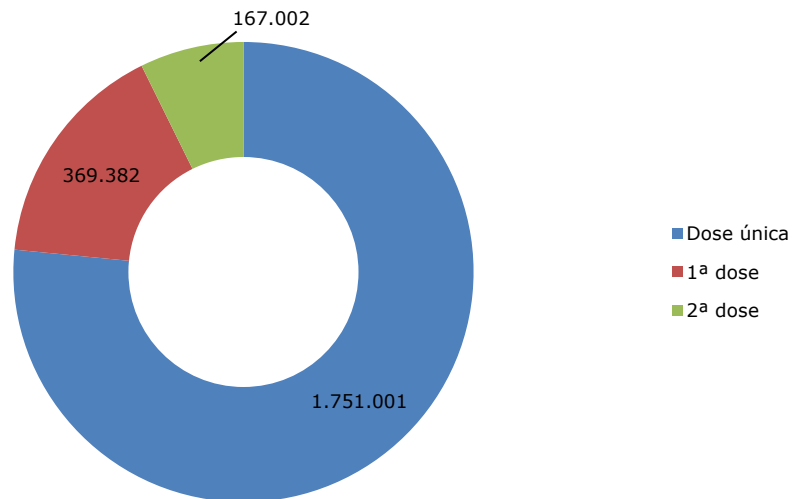
**Gráfico 1-** Total de doses aplicadas segundo semana da Campanha de Vacinação Contra a Influenza, ESP. 2021.



Fonte: Sistema de Informação do Programa Nacional de Imunizações (Dado provisório acessado em 05/07/2021)

Desde o dia 12 de abril até 05 de julho foram aplicadas **2.287.385** doses da vacina influenza em crianças de 6 meses a 5 anos de idade, sendo que 1.751.001 receberam dose única, 369.382 receberam a primeira dose e 167.002 a segunda dose (Gráfico 2). Houve um incremento de **101.613** crianças vacinadas no Estado nessa semana.

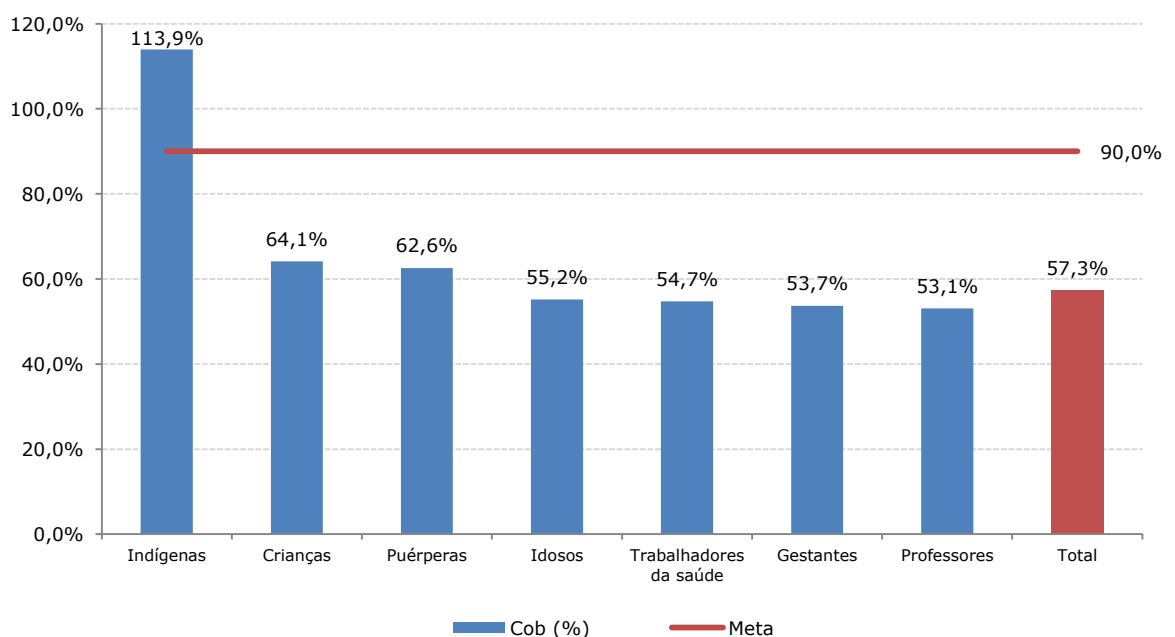
**Gráfico 2-** Número de doses aplicadas em crianças de 6 meses a 5 anos de idade, segundo tipo de dose, ESP. 2021.



Fonte: Sistema de Informação do Programa Nacional de Imunizações (Dado provisório acessado em 05/07/2021)

A cobertura vacinal dos grupos elegíveis para avaliação desde 12 de abril até 05 de julho totalizou **57,3%**. Considerando as coberturas vacinais segundo grupo prioritário, até o momento, apenas a população indígena alcançou da meta de vacinação (90,0%). Dentre esses grupos a população indígena apresentou uma maior proporção de vacinados (113,9%) e os professores o que menos se vacinou (53,1%) – Gráfico 3.

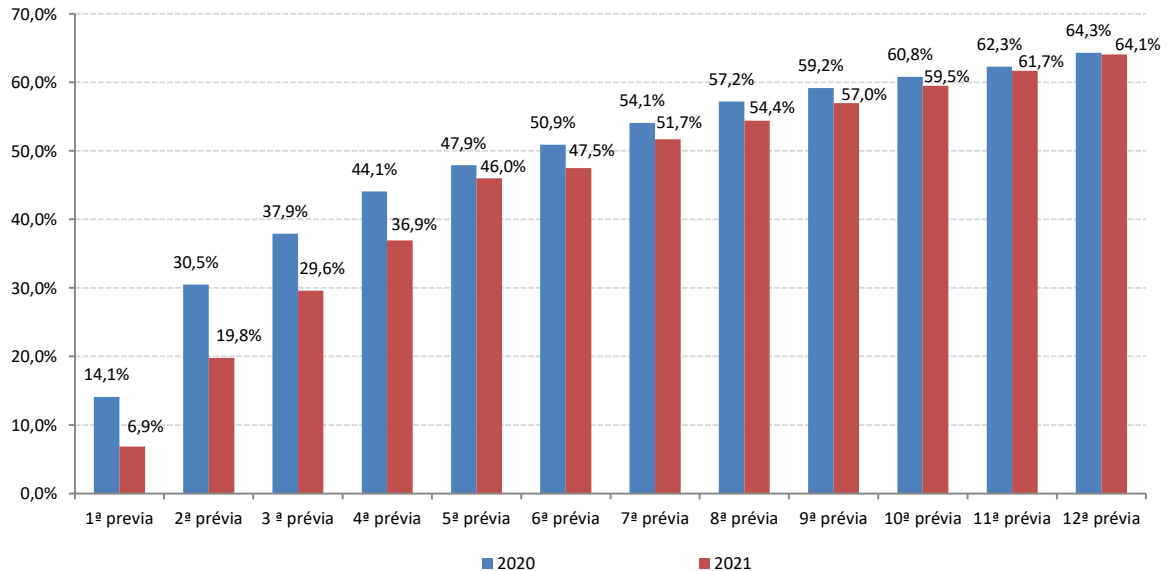
**Gráfico 3-** Cobertura Vacinal da Campanha de Vacinação contra a Influenza, segundo grupo prioritário, ESP. 2021.



Fonte: Sistema de Informação do Programa Nacional de Imunizações (Dado provisório acessado em 05/07/2021)

O Gráfico 4 mostra a adesão das crianças de 6 meses a 5 anos de idade à Campanha de Vacinação Contra a Influenza por semana nos anos de 2020 e 2021. É possível verificar que praticamente não há diferença estatística das coberturas vacinais a partir da décima semana.

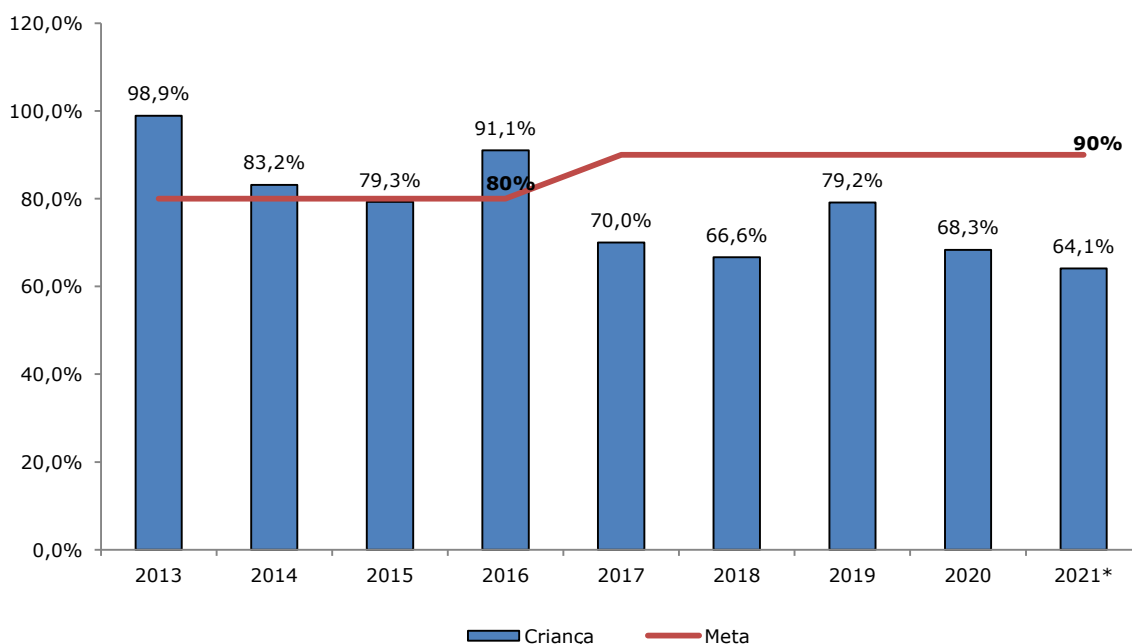
**Gráfico 4-** Comparativo de cobertura vacinal da vacina influenza no grupo de crianças de 6 meses a 5 anos, segundo período analisado, ESP. 2020 e 2021.



Fonte: Sistema de Informação do Programa Nacional de Imunizações (Dado provisório acessado em 05/07/2021)

Avaliando a série histórica de cobertura vacinal nas crianças (Gráfico 5), pode-se observar que desde 2017 o estado de São Paulo não atingiu a meta preconizada pelo PNI (90,0%). Em 2021, a cobertura vacinal acumulada atingida no período analisado para esse grupo foi de 64,1%.

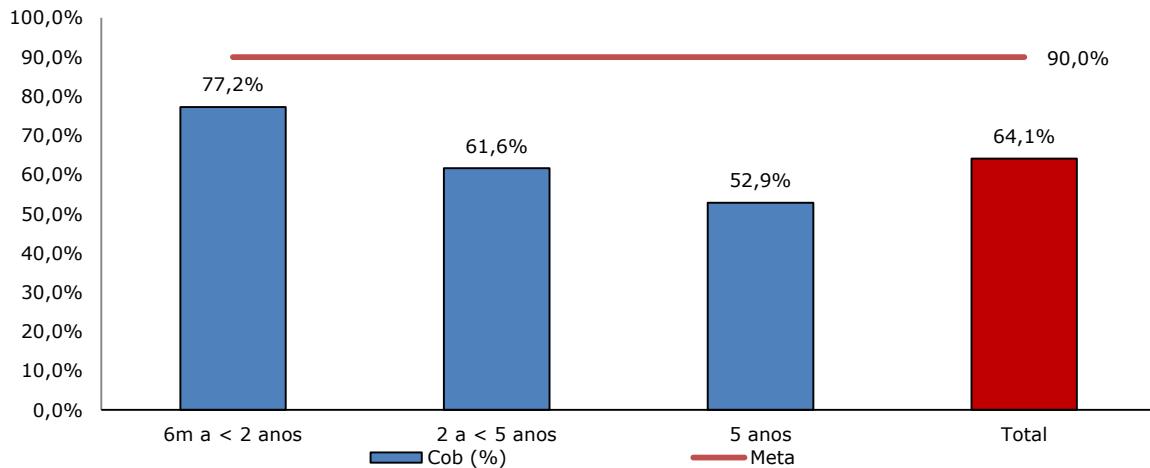
**Gráfico 5-** Série histórica de cobertura vacinal no grupo de crianças de 6 meses a 5 anos de idade, ESP. 2013 a 2021\*.



Fonte: Sistema de Informação do Programa Nacional de Imunizações (\*Dado provisório acessado em 05/07/2021)

O Gráfico 6 mostra a cobertura vacinal na população de 6 meses a 5 anos, por faixa etária no Estado no período analisado, observa-se que nessa semana a faixa etária com melhor adesão é a de crianças de 6 meses a < 2 anos (77,2%) e a pior adesão é a de crianças com 5 anos de idade (52,9%).

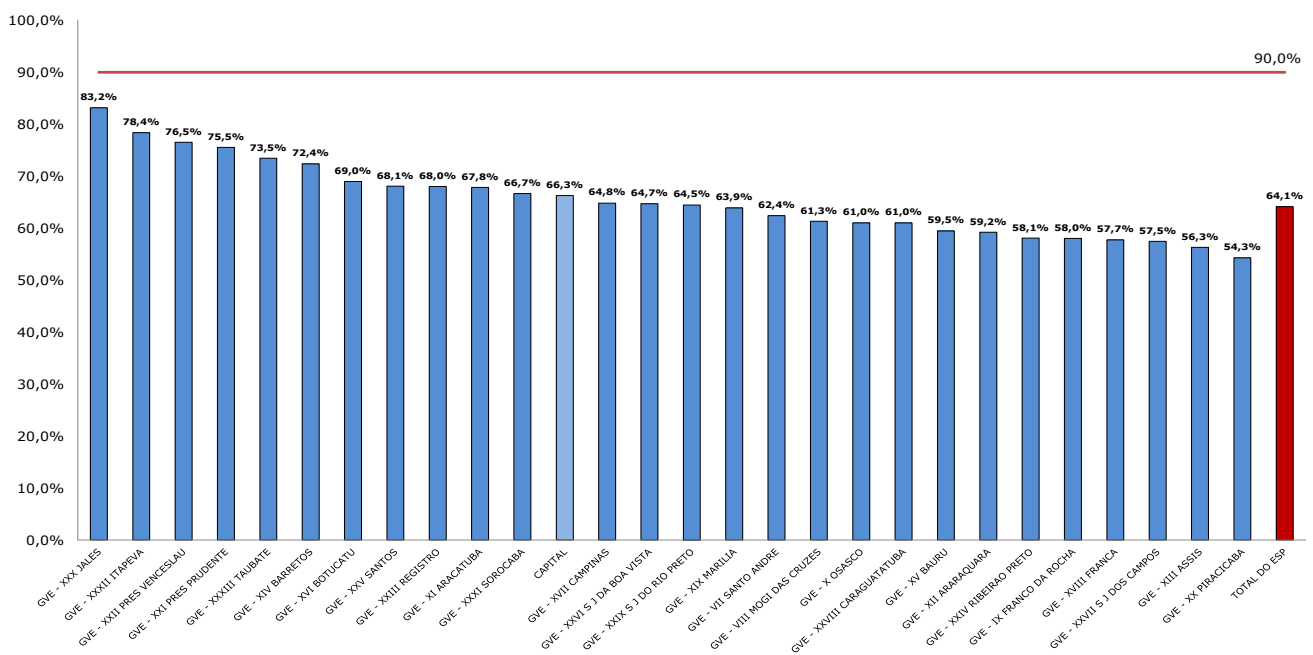
**Gráfico 6-** Cobertura da vacina influenza nas crianças de 6 meses a 5 anos segundo faixa etária, ESP. 2021.



Fonte: Sistema de Informação do Programa Nacional de Imunizações (Dado provisório acessado em 05/07/2021)

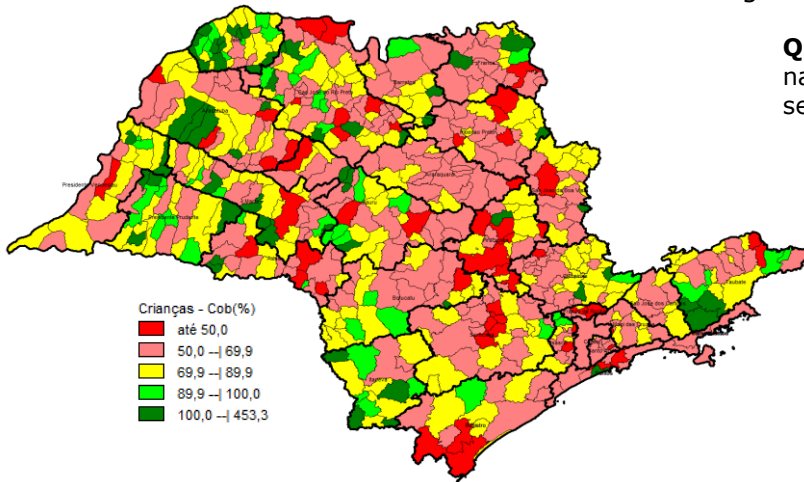
Avaliando os dados segundo regional (27 Grupos de Vigilância Epidemiológica - GVE e a Capital), a cobertura do grupo de criança de 6 meses a 5 anos de idade nessa semana variou de 83,2% a 54,3% (Gráfico 7). Dentre as regionais do estado os GVE Jales e Itapeva, apresentaram maior cobertura no período analisado com 83,2% e 78,4% respectivamente. Os motivos da baixa adesão estão sendo investigados, no entanto, supõe-se que a pandemia de COVID-19 pode estar contribuindo para baixa cobertura vacinal, assim como a pouca divulgação do período da Campanha de Vacinação Contra a Influenza na grande mídia. **Todos** os municípios informaram dados de doses aplicadas da vacina influenza para esse grupo.

**Gráfico 7-** Campanha de vacinação contra a influenza, cobertura vacinal segundo grupo de crianças de 6 meses a 5 anos de idade por GVE e a Capital, ESP. 2021.



Fonte: Sistema de Informação do Programa Nacional de Imunizações (Dado provisório acessado em 05/07/2021)

A distribuição espacial de cobertura vacinal no grupo de crianças de 6 meses a 5 anos está apresentada na Figura 1. Apenas **112** municípios atingiram ou ultrapassaram a meta de 90% (homogeneidade de 17,4%). Dos 645 municípios, **55** (8,5%) estão com cobertura < 50,0% (Quadro 3), destes **um** município está com cobertura entre 1,0% a 9,0%. Os motivos dessas menores coberturas estão sendo investigados.



**Quadro 3-** Cobertura da vacina influenza nas crianças de 6m a 5 anos de idade, segundo número de municípios, ESP. 2021.

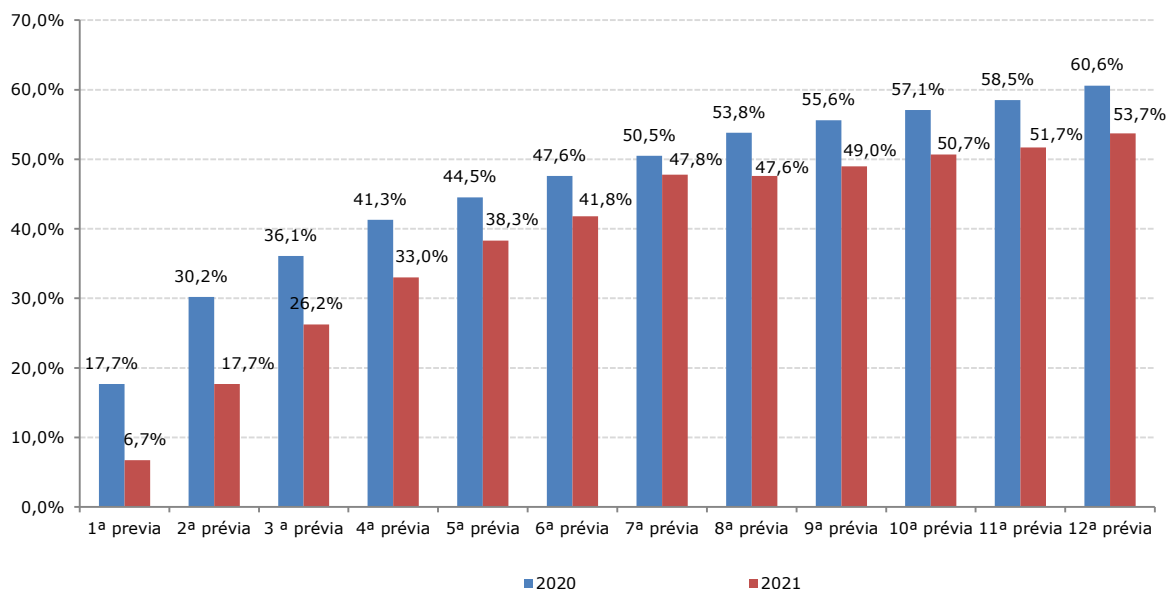
Cobertura (%)	Crianças
	Nº de municípios
> 100%	61
90 a 100%	51
70 a 89%	214
50 a 69%	264
< 50%	55
<b>Total</b>	<b>645</b>

**Figura 1-** Distribuição espacial de cobertura vacinal de crianças de 6 meses a < 6 anos, ESP.2021.

Fonte: Sistema de Informação do Programa Nacional de Imunizações (Dado provisório acessado em 05/07/2021)

Segundo mostra o Gráfico 8, a adesão das gestantes à Campanha de Vacinação Contra a Influenza está bem menor quando comparado com o mesmo período de 2020. Se mantiver esse ritmo de vacinação o estado de São Paulo, ao final da Campanha de Vacinação, atingirá uma cobertura vacinal menor da alcançada em 2020 (67,6%).

**Gráfico 8-** Comparativo de cobertura vacinal da vacina influenza no grupo de gestantes, segundo período analisado, ESP. 2020 e 2021.

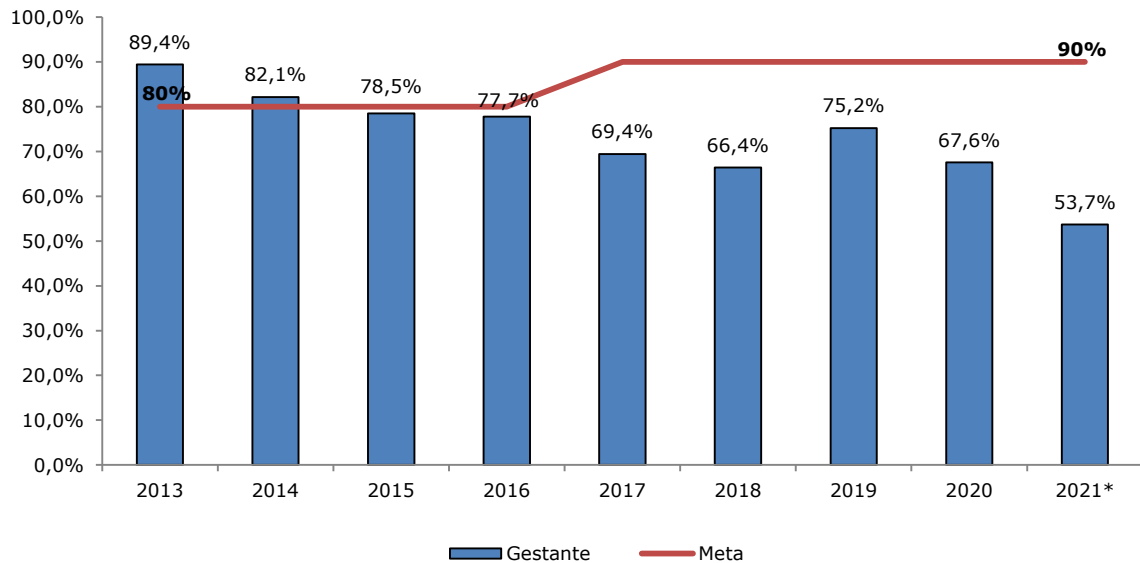


Fonte: Sistema de Informação do Programa Nacional de Imunizações (Dado provisório acessado em 05/07/2021)

Avaliando a série histórica de cobertura vacinal em gestantes (Gráfico 9), pode-se observar que somente nos anos de 2013 e 2014 que o estado de São Paulo atingiu a meta de cobertura vacinal preconizada pelo PNI. Em 2021, a cobertura vacinal acumulada atingida no período analisado para esse grupo foi de 53,7%.



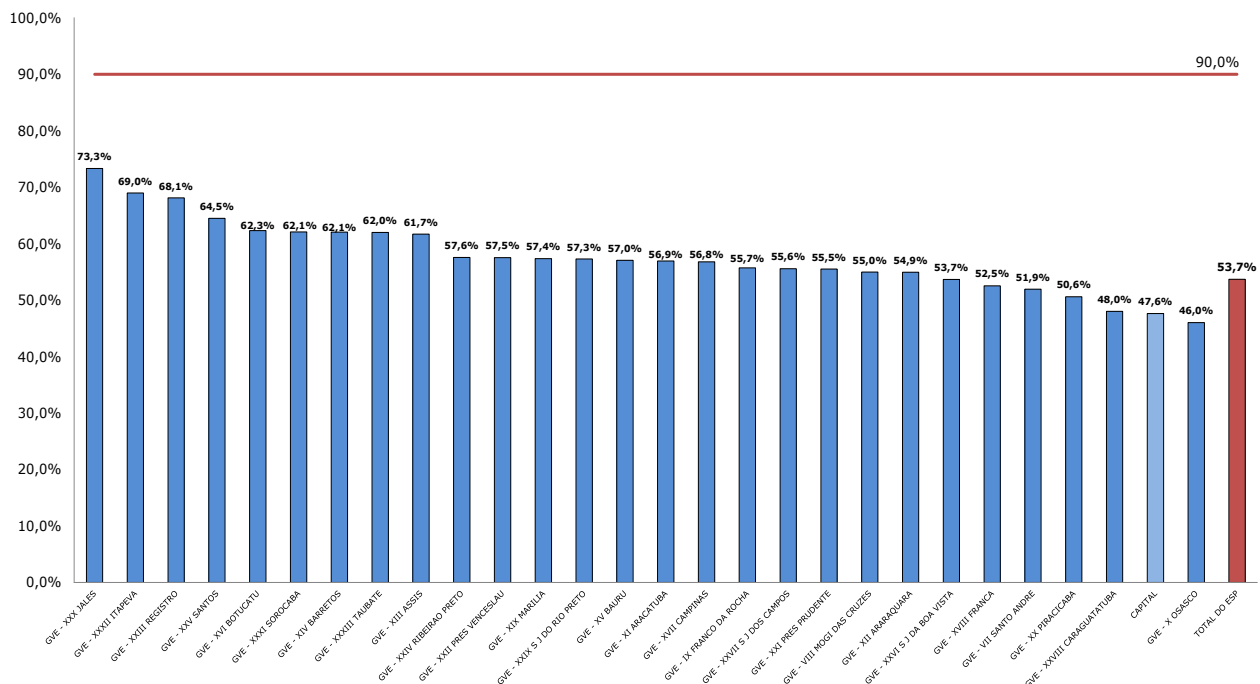
**Gráfico 9-** Série histórica de cobertura vacinal no grupo de gestantes, ESP. 2013 a 2021\*.



Fonte: Sistema de Informação do Programa Nacional de Imunizações (\*Dado provisório acessado em 05/07/2021)

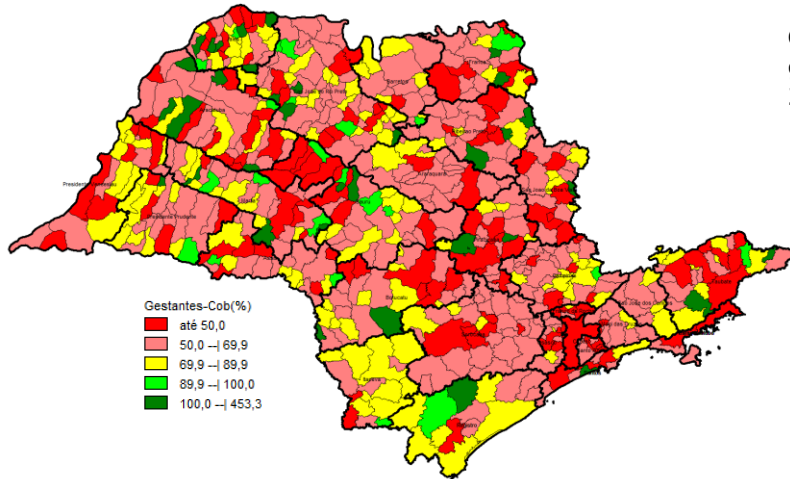
No Gráfico 10 observa-se a cobertura da vacina influenza no estado de São Paulo no grupo de gestantes segundo regional (27 GVE e a Capital). De acordo com o gráfico, a cobertura vacinal variou 73,3% a 46,0%. Dentre as regionais, os GVE Jales e Itapeva apresentaram as maiores coberturas no período analisado, com 73,3% e 69,0% respectivamente. Os motivos dessa baixa adesão estão sendo investigados, no entanto, supõe-se que a pandemia de COVID-19 pode estar contribuindo para baixa cobertura vacinal, assim como a pouca divulgação do período da Campanha de Vacinação Contra a Influenza na grande mídia. **Todos** os municípios informaram dados de doses aplicadas da vacina influenza para esse grupo.

**Gráfico 10-** Campanha de vacinação contra a influenza, cobertura vacinal segundo grupo de gestante por GVE e a Capital, ESP. 2021.



Fonte: Sistema de Informação do Programa Nacional de Imunizações (Dado provisório acessado em 05/07/2021)

A distribuição espacial de cobertura vacinal (Figura 2) no grupo de gestantes aponta que apenas **60** municípios atingiram ou ultrapassaram a meta de 90% (homogeneidade de 9,3%). Dos 645 municípios, **136** (21,1%) estão com cobertura < 50,0% (Quadro 4), destes **4** municípios permanecem com cobertura entre 1,0% e 9,0%. Os motivos dessas menores coberturas e ausência de informação estão sendo investigados.



**Quadro 4-** Cobertura da vacina influenza em gestantes, segundo número de municípios, ESP. 2021.

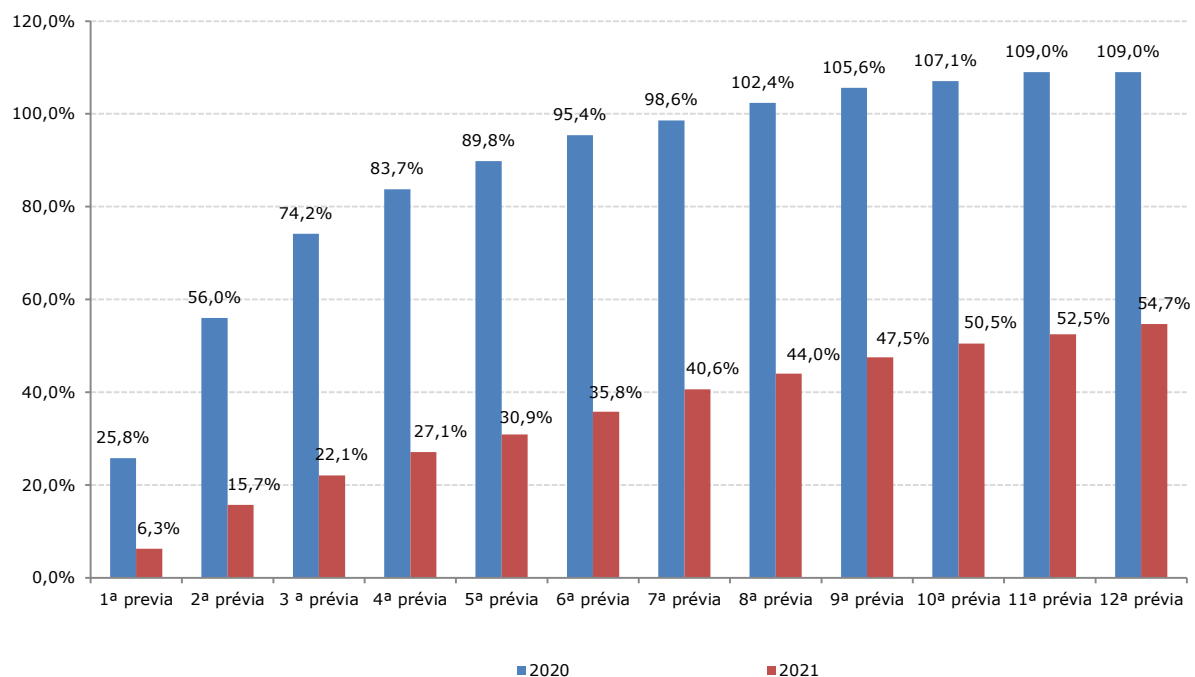
Cobertura (%)	Gestantes
	Nº de municípios
> 100%	37
90 a 100%	23
70 a 89%	148
50 a 69%	301
< 50%	136
<b>Total</b>	<b>645</b>

**Figura 2-** Distribuição espacial de cobertura vacinal em gestantes, ESP.2021.

Fonte: Sistema de Informação do Programa Nacional de Imunizações (Dado provisório acessado em 05/07/2021)

Pode-se observar no Gráfico 11 que a adesão do trabalhador da saúde à Campanha de Vacinação Contra a Influenza está muito menor quando comparado com o mesmo período de 2020. Os motivos dessa baixa adesão estão sendo investigados, pois se mantiver esse ritmo de vacinação o estado de São Paulo, ao final da Campanha de Vacinação, atingirá uma cobertura vacinal menor da alcançada em 2020 (114,4%).

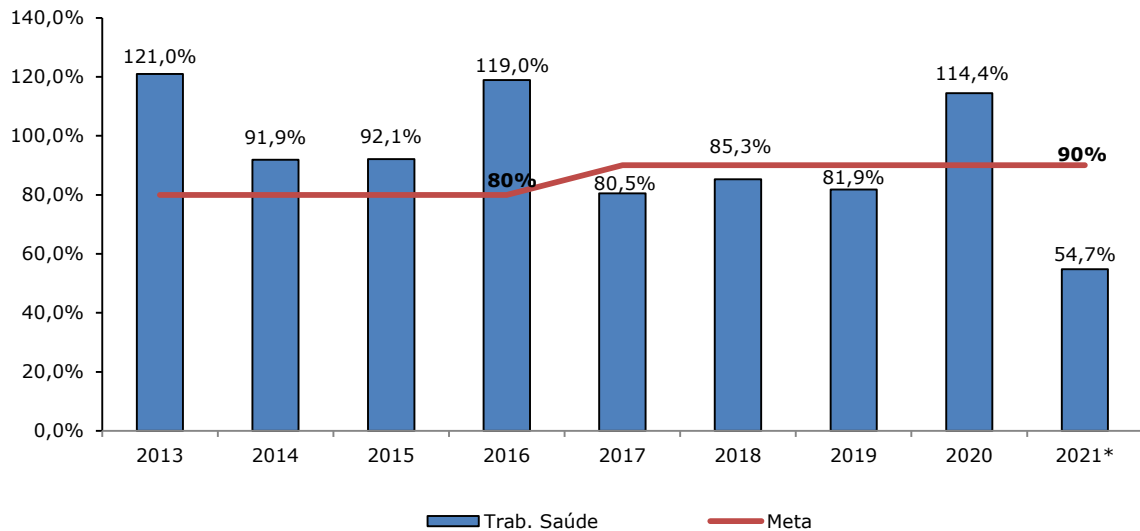
**Gráfico 11-** Comparativo de cobertura vacinal da vacina influenza no grupo de trabalhador da saúde, segundo período analisado, ESP. 2020 e 2021.



Fonte: Sistema de Informação do Programa Nacional de Imunizações (Dado provisório acessado em 05/07/2021)

O Gráfico 12 mostra a série histórica de cobertura vacinal no grupo de trabalhadores da saúde. Pode-se observar que desde 2017 até 2019 o estado de São Paulo não atingiu a meta preconizada pelo PNI. Em 2021, a cobertura vacinal acumulada atingida no período analisado para esse grupo foi de 54,7%.

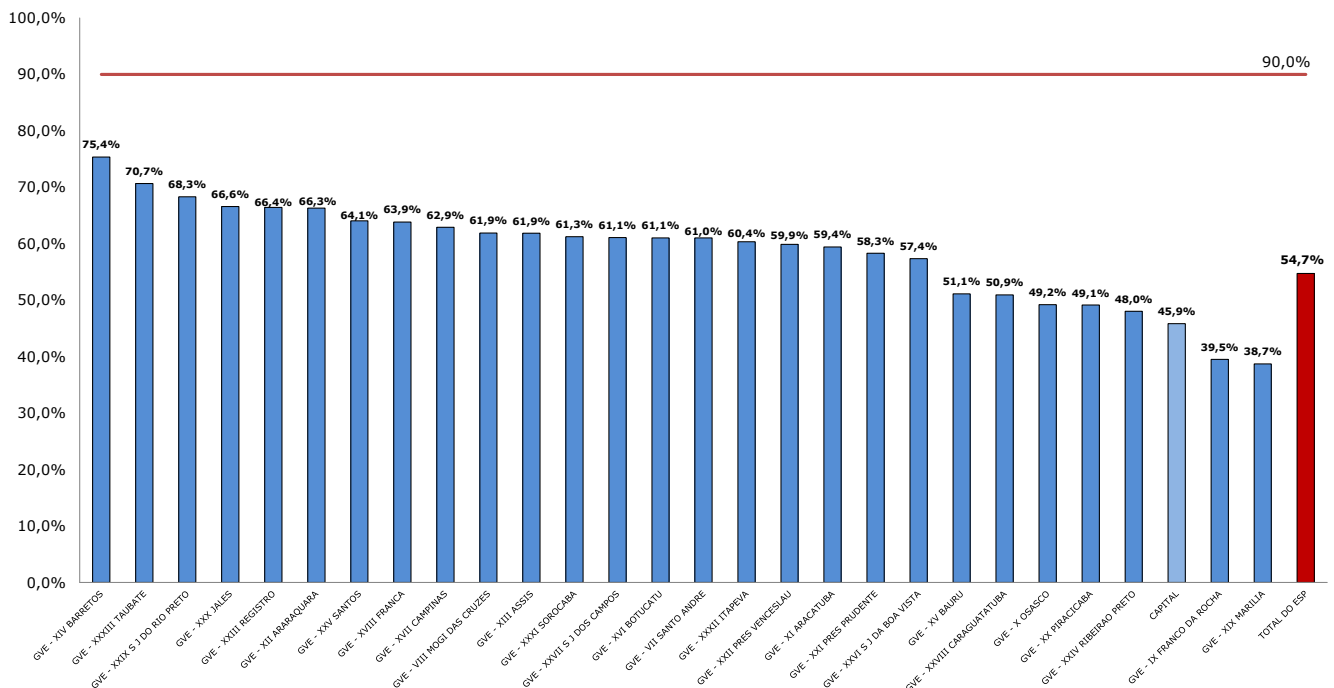
**Gráfico 12-** Série histórica de cobertura vacinal no grupo trabalhador da saúde, ESP. 2013 a 2021\*.



Fonte: Sistema de Informação do Programa Nacional de Imunizações (\*Dado provisório acessado em 05/07/2021)

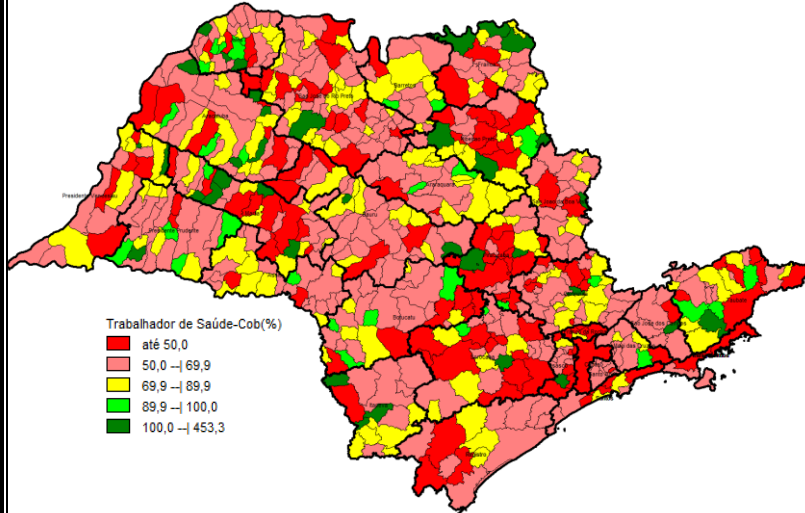
Avaliando os dados segundo regional (27 GVE e a Capital), a cobertura vacinal do grupo de trabalhador da saúde variou de 75,4% a 38,7% (Gráfico 13), muito abaixo da meta preconizada. Dentre as regionais, os GVE Barretos e Taubaté apresentaram as maiores coberturas no período analisado, com 75,4% e 70,7% respectivamente. **Todos** os municípios informaram dados de doses aplicadas da vacina influenza para esse grupo.

**Gráfico 13-** Campanha de vacinação contra a influenza, cobertura vacinal segundo grupo de trabalhador da saúde, por GVE e a Capital, ESP. 2021.



Fonte: Sistema de Informação do Programa Nacional de Imunizações (Dado provisório acessado em 05/07/2021)

Avaliando a distribuição espacial de cobertura vacinal no grupo de trabalhadores da saúde (Figura 3), observa-se que apenas **67** municípios atingiram ou ultrapassaram a meta de 90% (homogeneidade de 10,4%). Dos 645 municípios, **132** (20,5%) estão com cobertura <50,0% (Quadro 5), destes **um** município permanece com cobertura entre 1,0 a 9,0%. Os motivos dessas menores coberturas estão sendo investigados.



**Quadro 5-** Cobertura da vacina influenza em trabalhador da saúde, segundo número de municípios, ESP. 2021.

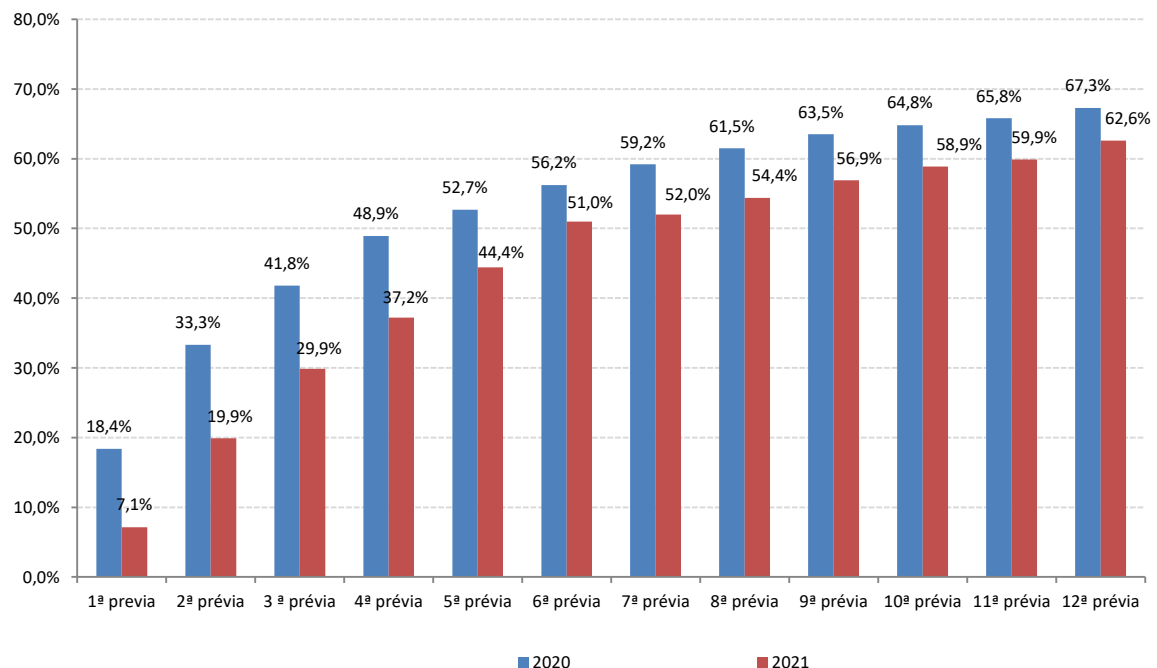
Cobertura (%)	Trabalhador da saúde
	Nº de municípios
> 100%	36
90 a 100%	31
70 a 89%	150
50 a 69%	296
< 50%	132
<b>Total</b>	<b>645</b>

**Figura 3-** Distribuição espacial de cobertura vacinal em trabalhadores da saúde, ESP.2021.

Fonte: Sistema de Informação do Programa Nacional de Imunizações (Dado provisório acessado em 05/07/2021)

O Gráfico 14 mostra a adesão das puérperas à Campanha de Vacinação Contra a Influenza, pode-se observar que a cobertura vacinal está menor quando comparado com o mesmo período de 2020. Se mantiver esse ritmo de vacinação o estado de São Paulo, ao final da Campanha de Vacinação, atingirá uma cobertura vacinal menor da alcançada em 2020 (69,8%).

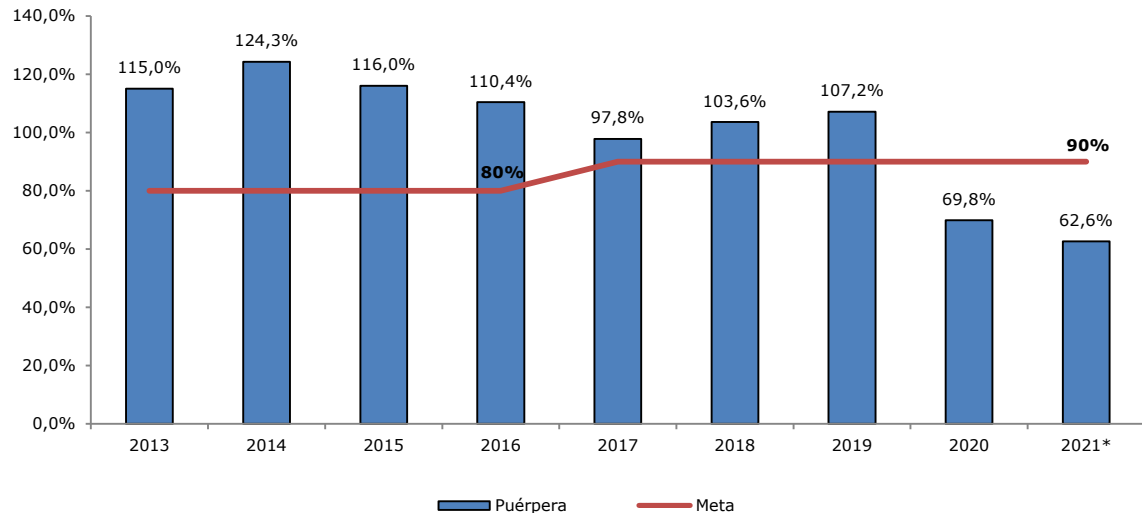
**Gráfico 14-** Comparativo de cobertura vacinal da vacina influenza no grupo de puérperas, segundo período analisado, ESP. 2020 e 2021.



Fonte: Sistema de Informação do Programa Nacional de Imunizações (Dado provisório acessado em 05/07/2021)

Avaliando a série histórica de cobertura vacinal em puérperas (Gráfico 15), pode-se observar que somente no ano de 2020 o estado de São Paulo não atingiu a meta preconizada pelo PNI. Em 2021, a cobertura vacinal acumulada atingida no período analisado para esse grupo foi de 62,6%.

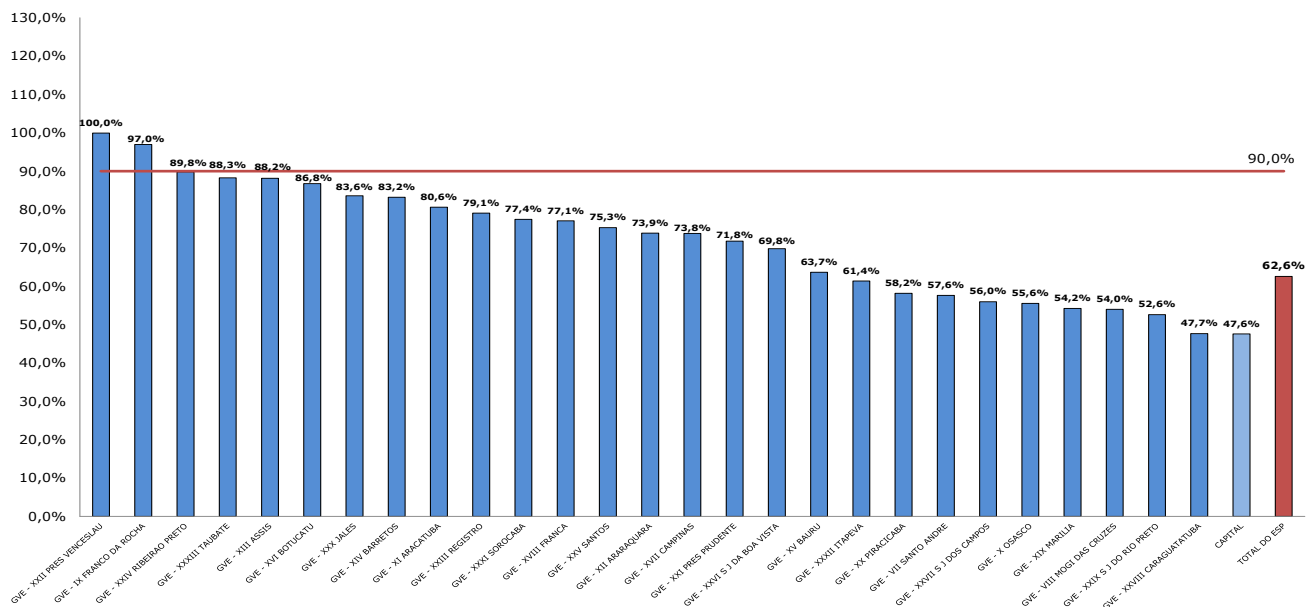
**Gráfico 15-** Série histórica de cobertura vacinal no grupo de puérperas. ESP, 2013 a 2021\*.



Fonte: Sistema de Informação do Programa Nacional de Imunizações (\*Dado provisório acessado em 05/07/2021)

Segundo mostra o Gráfico 16, a adesão do grupo de puérperas na Campanha de Vacinação Contra a Influenza segundo regional (27 GVE e a Capital), a cobertura nessa semana variou entre 100,0% a 47,6%. Dentre as regionais os GVE Presidente Venceslau e Franco da Rocha apresentaram as maiores coberturas no período analisado, com 100,0% e 97,0% respectivamente. Os motivos da baixa adesão na maioria dos GVE estão sendo investigados, no entanto, supõe-se que a pandemia de COVID-19 pode estar contribuindo para baixa cobertura vacinal, assim como a pouca divulgação do período da Campanha de Vacinação Contra a Influenza na grande mídia. Restam ainda **13** municípios que não enviaram dados de produção da vacinação, repercutindo nos dados dos GVE.

**Gráfico 16-** Campanha de vacinação contra a influenza, cobertura vacinal segundo grupo de puérperas, por GVE e a Capital, ESP. 2021.

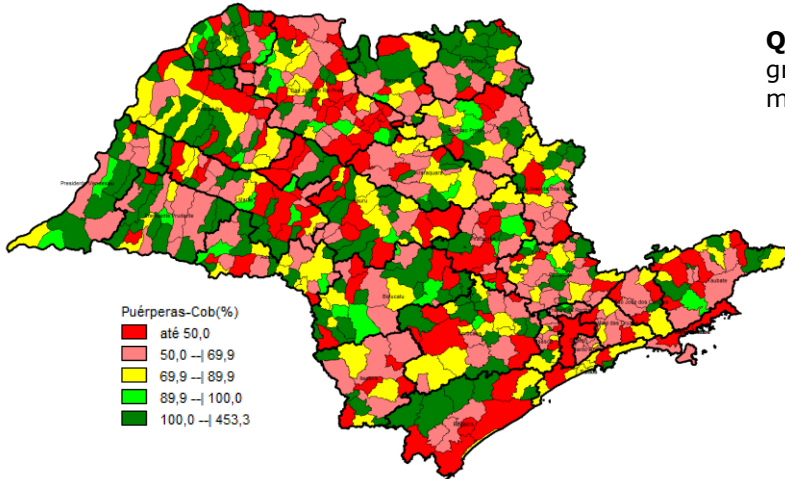


Fonte: Sistema de Informação do Programa Nacional de Imunizações (Dado provisório acessado em 05/07/2021)

A distribuição espacial de cobertura vacinal (Figura 4) no grupo de puérperas aponta que **223** municípios atingiram ou ultrapassaram a meta de 90% (homogeneidade de 34,6%). Dos 645 municípios, **133** (20,6%) estão com cobertura < 50,0% (Quadro 6), destes **13** municípios estão com cobertura de 0,0%. Os motivos dessas menores coberturas e ausência de informação estão sendo investigados.

**Quadro 6-** Cobertura da vacina influenza no grupo de puérperas, segundo número de municípios, ESP. 2021.

Cobertura (%)	Puérperas
	Nº de municípios
> 100%	185
90 a 100%	38
70 a 89%	126
50 a 69%	163
< 50%	133
<b>Total</b>	<b>645</b>

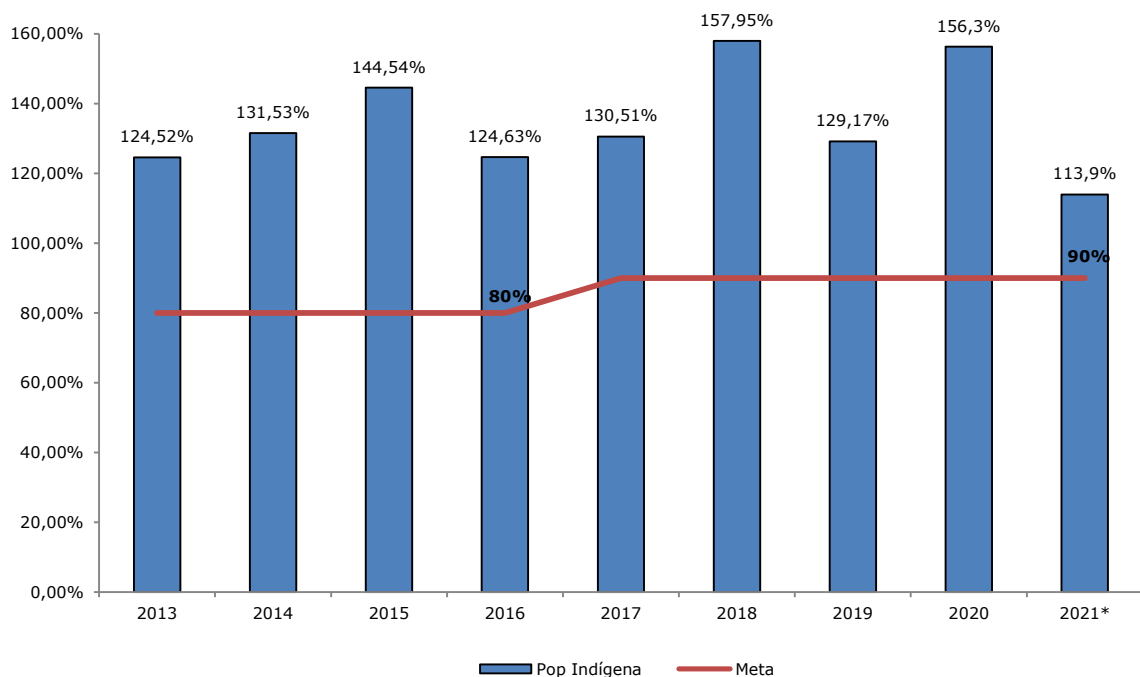


**Figura 4-** Distribuição espacial de cobertura vacinal no grupo de puérperas, ESP.2021.

Fonte: Sistema de Informação do Programa Nacional de Imunizações (Dado provisório acessado em 05/07/2021)

O Gráfico 17 mostra a série histórica de cobertura vacinal na população indígena. Pode-se observar que em todos os anos analisados, o estado de São Paulo ultrapassou a meta 90,0%. Este fato pode ser justificado porque além de ser um grupo populacional pequeno no Estado, possui uma característica migratória entre a população aldeada e entre os Estados. Outro fato a ser citado é que a Capital possui um grupo indígena residente numa comunidade que está incluído no numerador e não no denominador. Em 2021, no período analisado, a cobertura vacinal atingida foi de 113,9%.

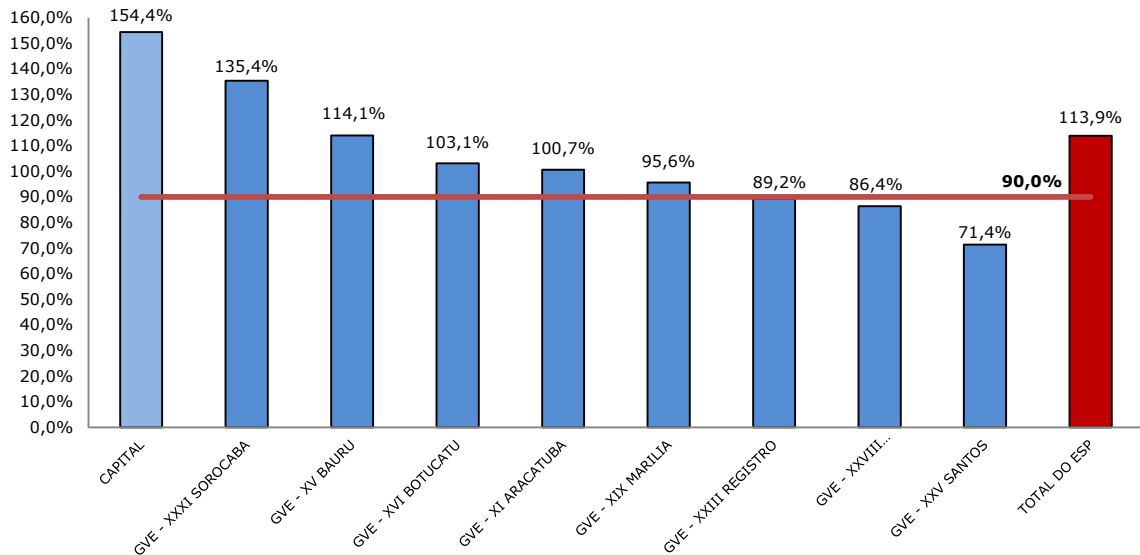
**Gráfico 17-** Série histórica de cobertura vacinal na população indígena, ESP. 2013 a 2021\*.



Fonte: Sistema de Informação do Programa Nacional de Imunizações (\*Dado provisório acessado em 05/07/2021)

Avaliando a adesão dos povos indígenas na campanha de vacinação segundo regional que possui essa população na sua área de abrangência (8 GVE e a Capital), pode-se observar no Gráfico 18 que **6** regionais atingiram a meta e a cobertura vacinal variou de 154,4% a 71,4%.

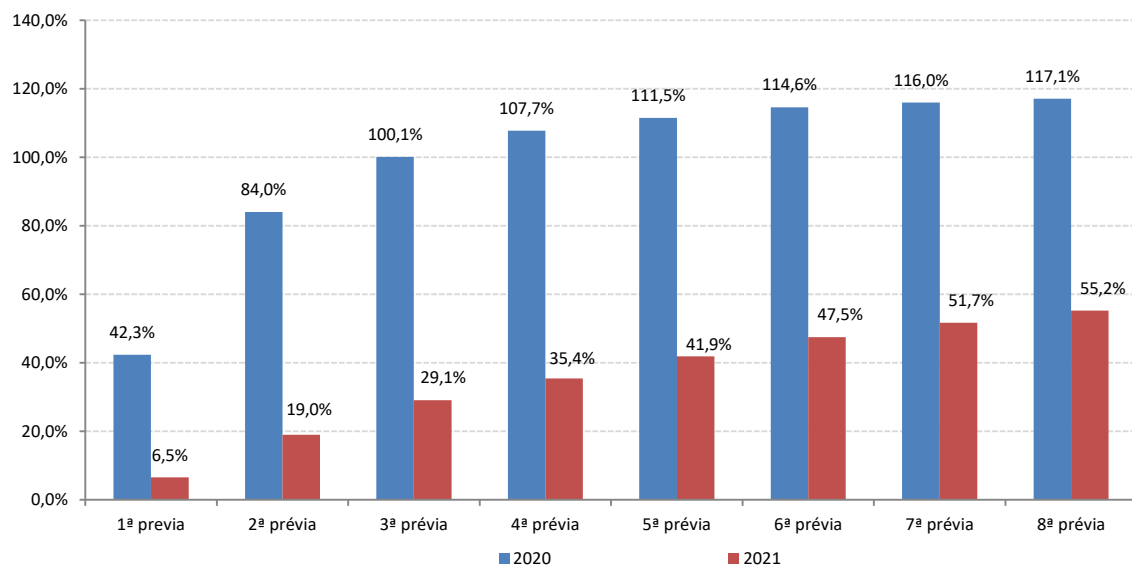
**Gráfico 18-** Campanha de vacinação contra a influenza, cobertura vacinal nos povos indígenas, segundo GVE que possui essa população na sua área de abrangência e a Capital, ESP. 2021.



Fonte: Sistema de Informação do Programa Nacional de Imunizações (Dado provisório acessado em 05/07/2021)

O Gráfico 19 mostra a adesão da população  $\geq 60$  anos de idade à Campanha de Vacinação Contra a Influenza, pode-se observar que a cobertura vacinal está muito menor quando comparado com o mesmo período de 2020. Se mantiver esse ritmo de vacinação o estado de São Paulo, ao final da Campanha de Vacinação, atingirá uma cobertura vacinal menor da alcançada em 2020 (122,6%).

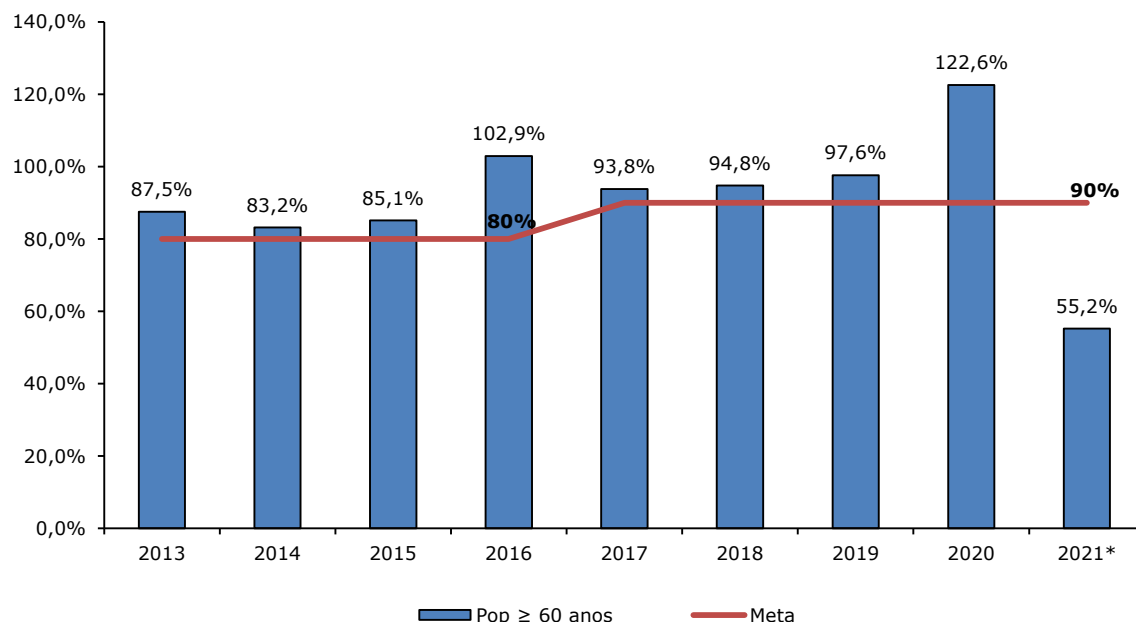
**Gráfico 19-** Comparativo de cobertura vacinal da vacina influenza na população  $\geq 60$  anos de idade, segundo período analisado, ESP. 2020 e 2021.



Fonte: Sistema de Informação do Programa Nacional de Imunizações (Dado provisório acessado em 05/07/2021)

Avaliando a série histórica de cobertura vacinal no grupo de pessoas  $\geq 60$  anos de idade (Gráfico 20), pode-se observar que em todos os anos analisados, o estado de São Paulo atingiu ou ultrapassou a meta preconizada pelo PNI. Em 2021, no período analisado, a cobertura vacinal atingida foi de 55,2%.

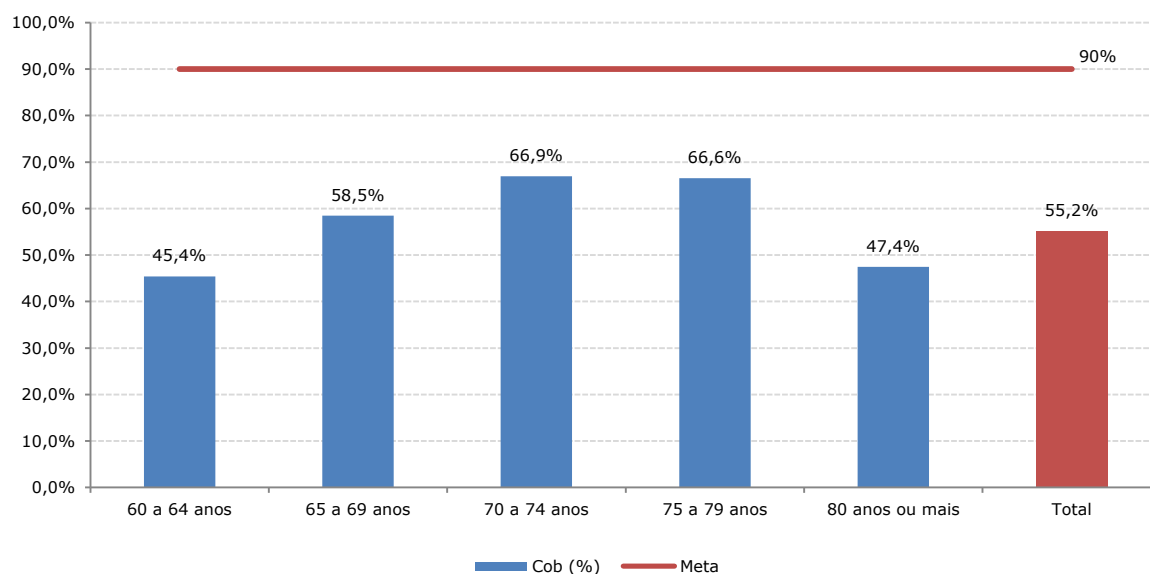
**Gráfico 20-** Série histórica de cobertura vacinal no grupo de pessoas  $\geq 60$  anos de idade, ESP. 2013 a 2021\*.



Fonte: Sistema de Informação do Programa Nacional de Imunizações (\*Dado provisório acessado em 05/07/2021)

Segundo mostra o Gráfico 21 a cobertura vacinal na população  $\geq 60$  anos de idade, por faixa etária no Estado, observa-se que nessa semana as pessoas com 70 a 74 anos e 75 a 79 anos tiveram melhor adesão, com 66,9% e 66,6% respectivamente. A pior adesão é a faixa etária entre 60 e 64 anos de idade (45,4%). A cobertura total atingida nesse grupo foi de 55,2% no período analisado.

**Gráfico 21-** Cobertura da vacina influenza na população  $\geq 60$  anos de idade, segundo faixa etária, ESP. 2021.

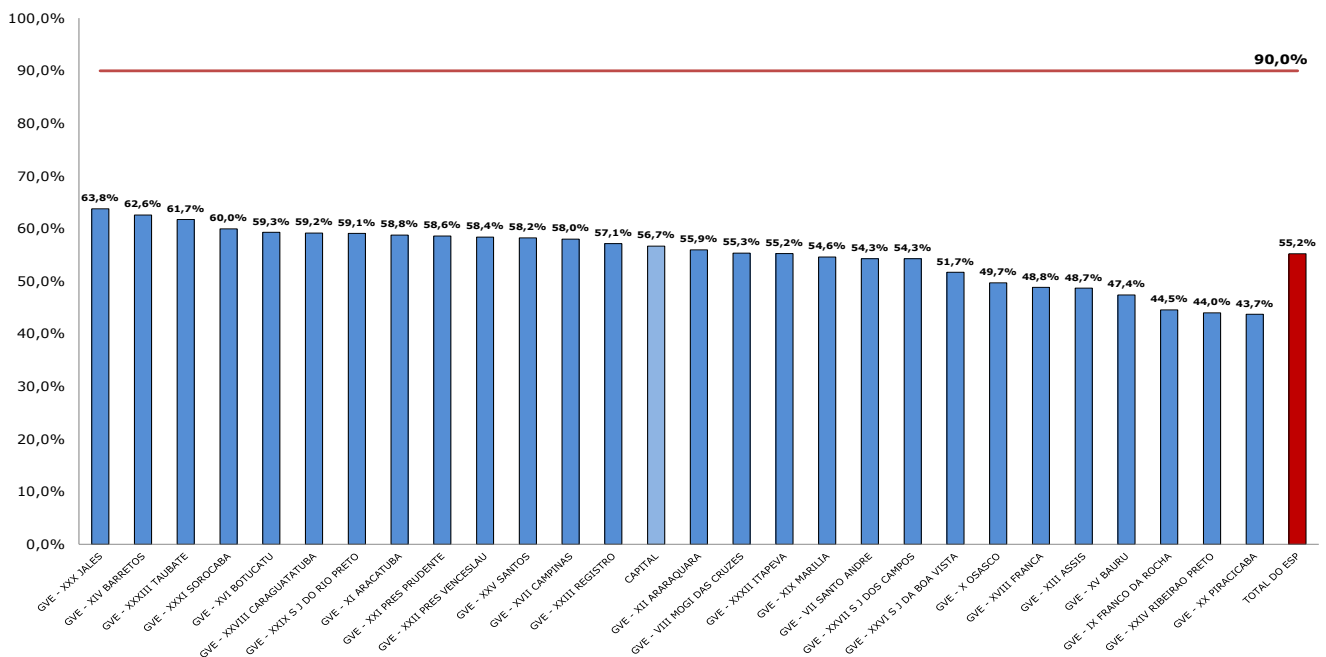


Fonte: Sistema de Informação do Programa Nacional de Imunizações (Dado provisório acessado em 05/07/2021)



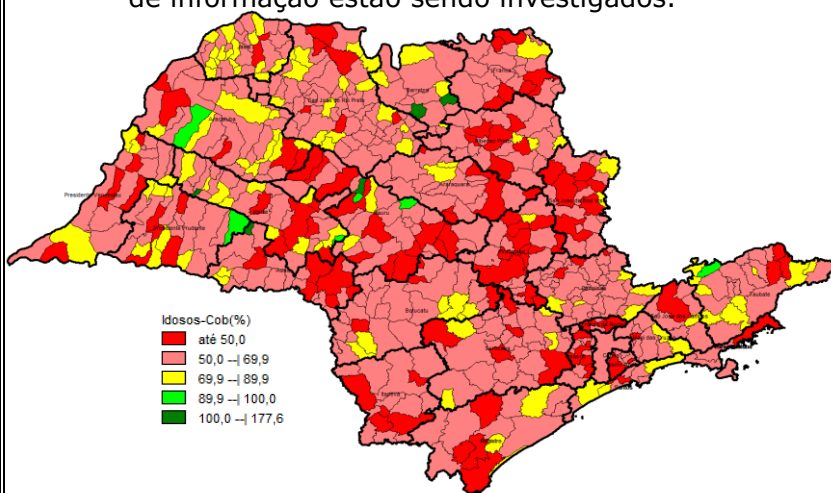
O Gráfico 22 mostra a adesão da população  $\geq 60$  anos de idade à Campanha de Vacinação Contra a Influenza segundo regional (27 GVE e a Capital), pode-se observar que a cobertura nessa semana variou entre 63,5% a 43,7%. Dentre as regionais os GVE Jales e Barretos apresentaram as maiores coberturas no período analisado, com 63,8% e 62,6% respectivamente. Os motivos dessa baixa adesão estão sendo investigados, no entanto, supõe-se que a pandemia de COVID-19 pode estar contribuindo para baixa cobertura vacinal, assim como a pouca divulgação do período da Campanha de Vacinação Contra a Influenza na grande mídia. Resta ainda **um** município que não enviou dados de produção da vacinação nessa semana.

**Gráfico 22-** Campanha de vacinação contra a influenza, cobertura vacinal da população  $\geq 60$  anos de idade, por GVE e a Capital, ESP. 2021.



Fonte: Sistema de Informação do Programa Nacional de Imunizações (Dado provisório acessado em 05/07/2021)

A distribuição espacial de cobertura vacinal (Figura 5) na população  $\geq 60$  anos de idade aponta que **apenas 11** municípios atingiram a meta de 90% (homogeneidade de 1,7%). Dos 645 municípios, **121 (18,8%)** estão com cobertura  $< 50,0\%$  (Quadro 7), destes **um** município está com cobertura de 0,0%. Os motivos dessas baixas coberturas e ausência de informação estão sendo investigados.



**Figura 5-** Distribuição espacial de cobertura vacinal na população  $\geq 60$  anos de idade, ESP.2021.

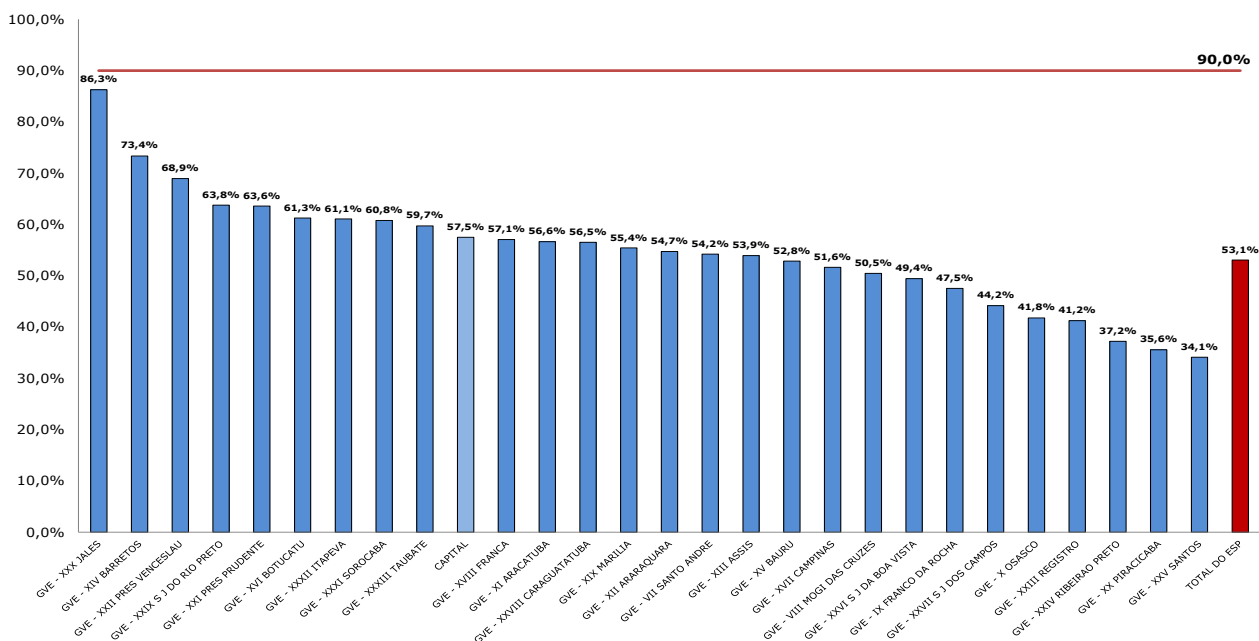
Fonte: Sistema de Informação do Programa Nacional de Imunizações (Dado provisório acessado em 05/07/2021)

**Quadro 7-** Cobertura da vacina influenza na população  $\geq 60$  anos de idade, segundo número de municípios, ESP. 2021.

Cobertura (%)	Idosos
	Nº de municípios
> 100%	5
90 a 100%	6
70 a 89%	112
50 a 69%	401
< 50%	121
<b>Total</b>	<b>645</b>

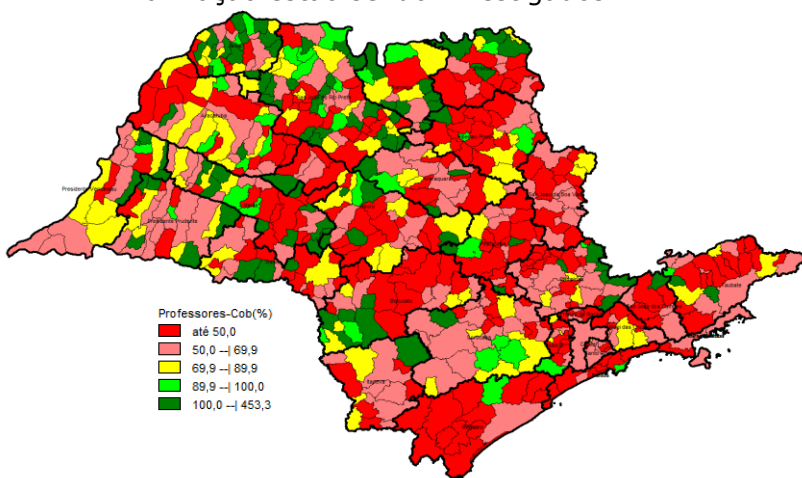
Segundo mostra o Gráfico 23, a adesão do grupo de professores na Campanha de Vacinação Contra a Influenza segundo regional (27 GVE e a Capital), a cobertura nessa semana variou entre 86,3% a 34,1%. Dentre as regionais os GVE Jales e Barretos apresentaram as maiores coberturas no período analisado, com 86,3% e 73,4% respectivamente. Os motivos da baixa adesão na maioria dos GVE estão sendo investigados, no entanto, supõe-se que a pandemia de COVID-19 pode estar contribuindo para baixa cobertura vacinal, assim como a pouca divulgação do período da Campanha de Vacinação Contra a Influenza na grande mídia. Restam ainda **05** municípios que não enviaram dados de produção da vacinação, repercutindo nos dados dos GVE.

**Gráfico 23-** Campanha de vacinação contra a influenza, cobertura vacinal segundo grupo de professores, por GVE e a Capital, ESP. 2021.



Fonte: Sistema de Informação do Programa Nacional de Imunizações (Dado provisório acessado em 05/07/2021)

A distribuição espacial de cobertura vacinal (Figura 6) no grupo de professores aponta que **138** municípios atingiram a meta de 90% (homogeneidade de 21,4%). Dos 645 municípios, **233** (36,1%) estão com cobertura < 50,0% (Quadro 8), destes 5 municípios estão com cobertura de 0,0%. Os motivos dessas baixas coberturas e ausência de informação estão sendo investigados.



**Figura 6-** Distribuição espacial de cobertura vacinal no grupo de professores, ESP.2021.

Fonte: Sistema de Informação do Programa Nacional de Imunizações (Dado provisório acessado em 05/07/2021)

**Quadro 8-** Cobertura da vacina influenza no grupo de professores, segundo número de municípios, ESP. 2021.

Cobertura (%)	Professores
	Nº de municípios
> 100%	101
90 a 100%	37
70 a 89%	94
50 a 69%	180
< 50%	233
<b>Total</b>	<b>645</b>

No Quadro 9 pode-se observar o número e a proporção dos municípios do estado de São Paulo que informaram doses aplicadas no Sistema de Informação do Programa Nacional de Imunizações no período analisado.

**Quadro 9-** Número e proporção de municípios que informaram doses aplicadas nos grupos prioritários da primeira etapa no período analisado, ESP. 2021.

Grupos	Nº de municípios que informaram no período	%
Crianças	645	100,0%
Gestantes	645	100,0%
Trabalhador da saúde	645	100,0%
Puérpera	632	98,0%
Idosos	644	99,8%
Professores	640	99,2%

Fonte: Sistema de Informação do Programa Nacional de Imunizações (Dado provisório acessado em 05/07/2021)

A homogeneidade de cobertura vacinal no estado de São Paulo foi calculada levando-se em consideração o número de municípios por regional que atingiram a meta de cobertura acumulada para o período (90,0%) e pode ser observada no Quadro 10.

**Quadro 10-** Homogeneidade de cobertura vacinal da Campanha de Vacinação contra a Influenza, ESP. 2020.

GVE	Número de municípios	Crianças		Gestantes		Trabalhador da saúde		Puérpera		Idoso		Professores	
		Nº de municípios que atingiram a meta	Homog.	Nº de municípios que atingiram a meta	Homog.	Nº de municípios que atingiram a meta	Homog.	Nº de municípios que atingiram a meta	Homog.	Nº de municípios que atingiram a meta	Homog.	Nº de municípios que atingiram a meta	Homog.
CAPITAL	1	0	0,0%	0	0,0%	0	0,0%	0	0,0%	0	0,0%	0	0,0%
GVE-VII SANTO ANDRE	7	0	0,0%	0	0,0%	0	0,0%	0	0,0%	0	0,0%	0	0,0%
GVE-VIII MOGI DAS CRUZES	11	0	0,0%	0	0,0%	1	9,1%	0	0,0%	0	0,0%	0	0,0%
GVE-IX FRANCO DA ROCHA	5	0	0,0%	0	0,0%	0	0,0%	2	40,0%	0	0,0%	0	0,0%
GVE-X OSASCO	15	2	13,3%	0	0,0%	1	6,7%	3	20,0%	0	0,0%	1	6,7%
GVE-XI ARACATUBA	40	5	12,5%	6	15,0%	8	20,0%	15	37,5%	1	2,5%	7	17,5%
GVE-XII ARARAQUARA	24	0	0,0%	0	0,0%	2	8,3%	7	29,2%	0	0,0%	5	20,8%
GVE-XIII ASSIS	25	4	16,0%	2	8,0%	1	4,0%	8	32,0%	1	4,0%	3	12,0%
GVE-XIV BARRETOS	18	4	22,2%	1	5,6%	2	11,1%	6	33,3%	2	11,1%	10	55,6%
GVE-XV BAURU	38	9	23,7%	6	15,8%	2	5,3%	14	36,8%	3	7,9%	7	18,4%
GVE-XVI BOTUCATU	30	4	13,3%	2	6,7%	4	13,3%	16	53,3%	0	0,0%	7	23,3%
GVE-XVII CAMPINAS	42	3	7,1%	1	2,4%	2	4,8%	13	31,0%	0	0,0%	7	16,7%
GVE-XVIII FRANCA	22	3	13,6%	3	13,6%	3	13,6%	13	59,1%	0	0,0%	5	22,7%
GVE-XIX MARILIA	37	9	24,3%	7	18,9%	6	16,2%	13	35,1%	2	5,4%	13	35,1%
GVE-XX PIRACICABA	26	2	7,7%	3	11,5%	3	11,5%	9	34,6%	0	0,0%	4	15,4%
GVE-XXI PRESIDENTE PRUDENTE	24	10	41,7%	2	8,3%	5	20,8%	13	54,2%	1	4,2%	6	25,0%
GVE-XXII PRESIDENTE VENCESLAU	21	5	23,8%	0	0,0%	2	9,5%	12	57,1%	0	0,0%	6	28,6%
GVE-XXIII REGISTRO	15	1	6,7%	2	13,3%	0	0,0%	5	33,3%	0	0,0%	1	6,7%
GVE-XXIV RIBEIRAO PRETO	26	1	3,8%	3	11,5%	4	15,4%	8	30,8%	0	0,0%	3	11,5%
GVE-XXV SANTOS	9	1	11,1%	1	11,1%	0	0,0%	1	11,1%	0	0,0%	1	11,1%
GVE-XXVI SAO JOAO DA BOA VISTA	20	1	5,0%	1	5,0%	1	5,0%	6	30,0%	0	0,0%	0	0,0%
GVE-XXVII SAO JOSE DOS CAMPOS	8	0	0,0%	0	0,0%	1	12,5%	1	12,5%	0	0,0%	1	12,5%
GVE-XXVIII CARAGUATUBA	4	0	7,0%	0	0,0%	0	0,0%	0	0,0%	0	0,0%	0	0,0%
GVE-XXIX SAO JOSE DO RIO PRETO	67	13	19,4%	8	11,9%	1	1,5%	14	20,9%	0	0,0%	27	40,3%
GVE-XXX JALES	35	19	54,3%	8	22,9%	8	22,9%	21	60,0%	0	0,0%	16	45,7%
GVE-XXXI SOROCABA	33	1	3,0%	0	0,0%	3	9,1%	11	33,3%	0	0,0%	4	12,1%
GVE-XXXII ITAPEVA	15	8	53,3%	1	6,7%	3	20,0%	4	26,7%	0	0,0%	1	6,7%
GVE-XXXIII TAUBATE	27	7	25,9%	3	11,1%	4	14,8%	8	29,6%	1	3,7%	3	11,1%
<b>Total do ESP</b>	<b>645</b>	<b>112</b>	<b>17,4%</b>	<b>60</b>	<b>9,3%</b>	<b>67</b>	<b>10,4%</b>	<b>223</b>	<b>34,6%</b>	<b>11</b>	<b>1,7%</b>	<b>138</b>	<b>21,4%</b>

Fonte: Sistema de Informação do Programa Nacional de Imunizações (Dado provisório acessado em 07/05/2021)

O recebimento da vacina influenza liberada pela Coordenação Geral do Programa Nacional de Imunizações (CGPNI) tem sido por meio de grades semanais ou quinzenais, o que tem gerado um esforço dos profissionais do Centro de Distribuição e Logística (CDL) para que a vacina chegue às regionais estaduais (25 GVE, 22 municípios da grande São Paulo e a Capital). O estado de São Paulo recebeu da CGPNI, até o momento, **13.426.770** doses da vacina influenza para a primeira e segunda etapa da vacinação, que representa **73%** do público-alvo da Campanha de Vacinação Contra a Influenza. O recebimento da vacina influenza por período está demonstrado no Quadro 11.

**Quadro 11-** Doses recebidas da vacina influenza segundo semana, ESP. 2021.

<b>1ª etapa</b>	<b>População-alvo da 1ª etapa</b>			5.368.594
	1ª grade	06/04/2021	Quantidade de dose recebida	1.557.200
			%	29%
	2ª grade	13/04/2021	Quantidade de dose recebida	1.225.200
			%	23%
	3ª grade	20/04/2021	Quantidade de dose recebida	998.000
			%	19%
	4ª grade	27/04/2021	Quantidade de dose recebida	1.025.600
			%	19%
	5ª grade	03/05/2021	Quantidade de dose recebida	1.013.560
%			19%	
<b>Sub Total</b>			<b>Quantidade de dose recebida</b>	<b>5.819.560</b>
			<b>%</b>	<b>108%</b>
<b>2ª etapa</b>	<b>População-alvo da 2ª etapa</b>			7.817.701
	6ª grade	10/05/2021	Quantidade de dose recebida	1.598.400
			%	20%
	8ª grade	18/05/2021	Quantidade de dose recebida	3.411.220
			%	44%
	9ª grade	02/06/2021	Quantidade de dose recebida	1.597.590
			%	20%
<b>Sub Total</b>			<b>Quantidade de dose recebida</b>	<b>6.607.210</b>
			<b>%</b>	<b>85%</b>
<b>3ª etapa</b>	<b>População-alvo da 3ª etapa</b>			5.188.683
	10ª grade	14/06/2021	Quantidade de dose recebida	500.000
			%	10%
	11ª grade	25/06/2021	Quantidade de dose recebida	500.000
			%	10%
<b>Sub Total</b>			<b>Quantidade de dose recebida</b>	<b>1.000.000</b>
			<b>%</b>	<b>19%</b>
<b>Total</b>			<b>População - alvo</b>	<b>18.374.978</b>
			<b>Quantidade de dose recebida</b>	<b>13.426.770</b>
			<b>%</b>	<b>73%</b>

Fonte: SIES (Dado provisório acessado em 07/07/2021)

### Elaboração

Divisão de Imunização/CVE/CCD

**São Paulo, 07 de julho de 2021.**