



**GOVERNO DO ESTADO DE SÃO PAULO
SECRETARIA DE ESTADO DA SAÚDE
COORDENADORIA DE CONTROLE DE DOENÇAS
CENTRO DE VIGILÂNCIA EPIDEMIOLÓGICA
“PROF.ALEXANDRE VRANJAC”
DIVISÃO DE DOENÇAS DE TRANSMISSÃO RESPIRATÓRIA**

BOLETIM INFORMATIVO: até 04/07/13 – SE26/2013

SÍNDROME RESPIRATÓRIA AGUDA GRAVE – SRAG

ESTADO DE SÃO PAULO

Resumo:

- nas SE 15-20/2013, observou-se um incremento na notificação de SRAG hospitalizados (SRAGH) e do registro de casos e óbitos confirmados de influenza, com predomínio do vírus influenza **A (H1N1)pdm09**, seguido do **vírus influenza B**, de acordo com o registro no SinanWeb/SVS/MS.

Até a **SE 26/2013 da SES-SP** contabilizamos:

- Nº Notificações de SRAG hospitalizados = **8.209 casos**;
- Nº óbitos por SRAG = **847 óbitos**.
- Nº casos confirmados por influenza = **1.850 casos**;
- Nº óbitos por influenza = **326 óbitos**;
- Nº casos confirmados por influenza **A(H1N1)pdm09** = **1.458 casos**;
- Nº óbitos por influenza **A (H1N1)pdm09** = **291 óbitos**.

Em relação aos casos de **SRAG por influenza A (H1N1)pdm09**:

- comparados à SE anterior (25), houve um incremento de **11,5%** no número de casos e **12%** de óbitos por influenza A(H1N1)pdm09; e aumento na identificação do vírus influenza B (**24%**), sugerindo atividade viral em elevação, porém ainda com predomínio do vírus influenza A(H1N1)pdm09.

- estão distribuídos em 181 (28%) municípios, sendo que 765 (52%) casos e 129 (44%) óbitos ocorreram na Grande São Paulo. Observou-se um adicional de 34 municípios (23%) em relação à SE anterior (25);
- a faixa etária com maior proporção de acometidos foi de 25-59 anos, sendo a mediana de 45 anos.
- dentre **todos os óbitos**, 208 (71%) apresentavam pelo menos uma comorbidade, incluindo cinco gestantes, além de duas gestantes sem comorbidade.
- dentre **sete** gestantes que evoluíram a óbito, quatro encontravam-se no 3º trimestre, duas no 2º trimestre, uma no 1º trimestre. As gestantes pertencem aos municípios de: Americana, Itapevi (2), Guaratinguetá, Guarujá, São Paulo e Urânia.
- dentre os casos confirmados que evoluíram para cura 988 (85%) foram tratados com antiviral. A oportunidade de tratamento, ou seja, diferença entre a data do início dos sintomas e a data da introdução do oseltamivir, apresentou mediana de três (0-35) dias. Dentre os que evoluíram a óbito, 236 (81%) foram tratados, sendo a mediana de cinco (0-31) dias. O tratamento em até 48 horas foi instituído em 69 (29%) óbitos. Quando considerada a oportunidade tratamento em relação à data de internação, dez (8%) pacientes foram tratados anteriormente à hospitalização e 217 (92%) foram tratados com mediana de um (0-21) dia.
- ainda dentre **todos os óbitos**, quanto à situação vacinal, 206 (71%) óbitos possuíam informação, sendo 182 (88,5%) não vacinados, 24 (11,5%) vacinados. Dentre os vacinados, cinco (21%) apresentaram data de vacinação inferior a 15 dias, dez (42%) sem registro de data, cinco (21%) adequadamente vacinados (com histórico de comorbidade), quatro (17%) vacinados em 2012.

Referências:

Tabela 1. Distribuição dos casos de SRAGH segundo classificação final, Estado de São Paulo (ESP), SE26/2013.

Classificação final	Casos		Óbitos	
	N	%	n	%
SRAG por influenza	1.850	22,5	326	38,5
SRAG por outros vírus respiratórios	309	3,8	31	3,7
SRAG por outros agentes etiológicos	72	0,9	25	3,0
SRAG não especificada	4.369	53,2	397	46,9
SRAG em investigação	1.609	19,6	68,0	8,0
Total	8.209	100	847	100

Fonte: SinanWeb, até SE 26/13, dados sujeitos à alteração.

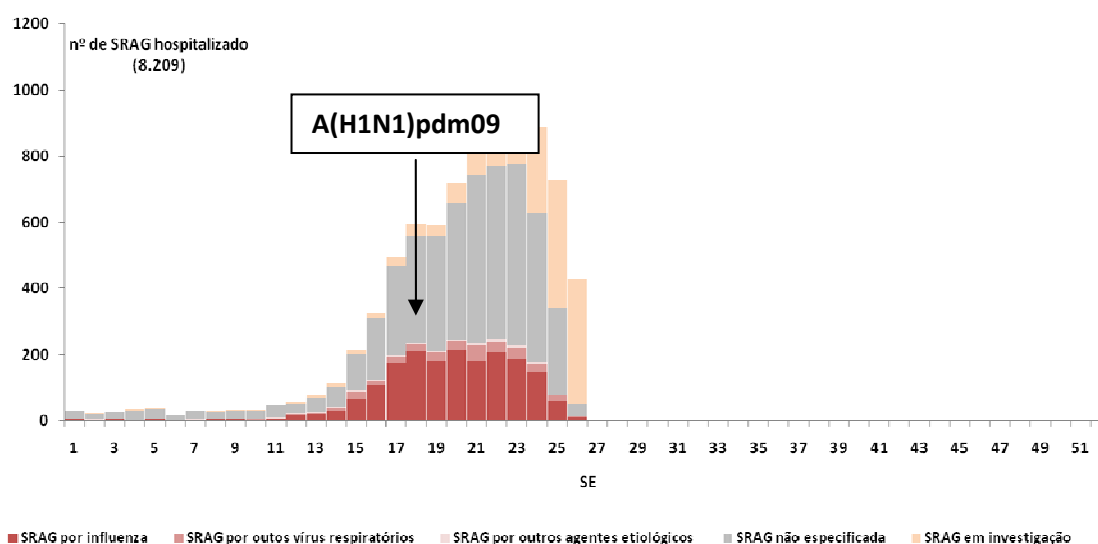


Figura 1. Distribuição de casos de SRAGH segundo classificação final e semana epidemiológica (SE) de início dos sintomas, ESP, SE26/2013.

Fonte: SinanWeb, até SE26/2013, dados sujeitos à alteração.

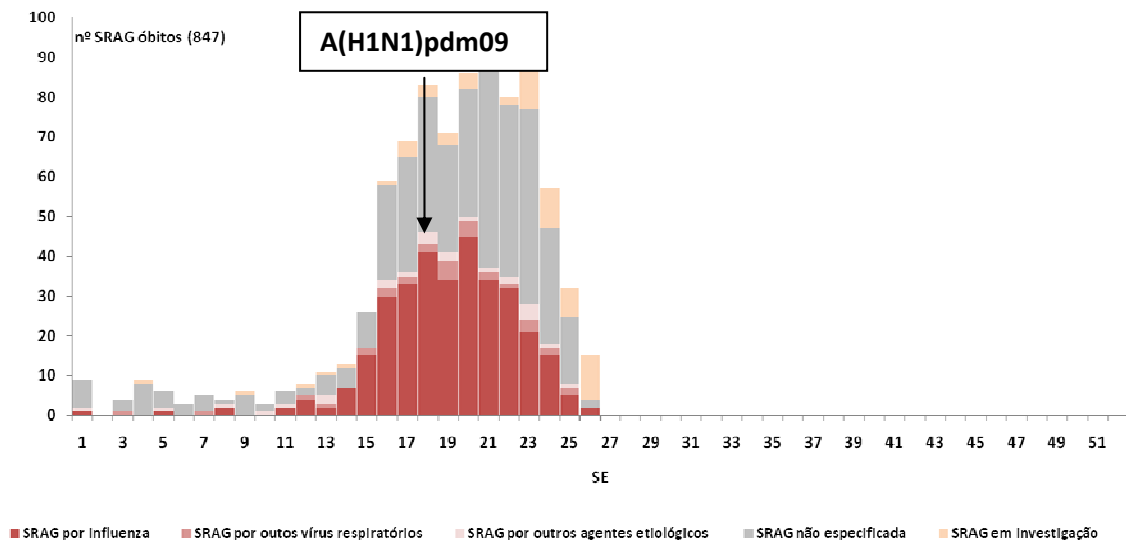


Figura 2. Distribuição dos óbitos de SRAGH segundo classificação final e semana epidemiológica (SE) de início dos sintomas, ESP, SE26/2013.

Fonte: SinanWeb, até SE26/2013, dados sujeitos à alteração.

Tabela 2. Distribuição dos casos e óbitos por SRAGH confirmados para influenza segundo subtipo, ESP, SE26/2013.

Influenza	Casos		Óbitos	
	N	%	n	%
A(H1N1)pdm09	1458	78,8	291	89,3
A (H3) Sazonal	62	3,4	11	3,4
B Sazonal	263	14,2	18	5,5
A não subtipado*	67	3,6	6	1,8
Total	1.850	100	326	100

*Em revisão.

Fonte: SinanWeb, até SE26/2013, dados sujeitos à alteração.

Tabela 3. Distribuição dos casos e óbitos por SRAGH confirmados para influenza A(H1N1)pdm09, segundo faixa etária, ESP, SE26/2013.

Faixa etária (anos)	Casos		Óbitos	
	N	%	n	%
<2	143	9,8	12	4,1
02 a 14	118	8,1	9	3,1
15 a 24	115	7,9	12	4,1
25-59	851	58,4	192	66,0
60 a 99	231	15,8	66	22,7
Total	1.458	100	291	100

Fonte: SinanWeb, até SE26/13, dados sujeitos à alteração.

Tabela 4. Frequência de comorbidades apresentadas pelos óbitos de SRAGH confirmados para influenza A(H1N1)pdm09, ESP, SE26/2013.

Comorbidades	n	%
D. cardiovascular crônica	59	28,4
Diabetes mellitus	52	25,0
Obesidade	46	22,1
Pneumopatia crônica	40	19,2
Imunodeficiência/Imunodepressão	38	18,3
D. renal crônica	24	11,5
D. hepática	13	6,3
D. neurológica crônica	8	3,8
Síndrome de Down	3	1,4

Fonte: SinanWeb, até SE26/13, dados sujeitos à alteração.

Tabela 5. Distribuição da presença de comorbidade nos óbitos de SRAGH confirmados para influenza A(H1N1)pdm09, segundo faixa etária, ESP, SE26/2013.

Faixa etária (anos)	n	%
<2	8	3,8
02 a 14	5	2,4
15 a 24	10	4,8
25-59	126	60,6
60 a 99	59	28,4
Total	208	100

Fonte: SinanWeb, até SE26/13, dados sujeitos à alteração.

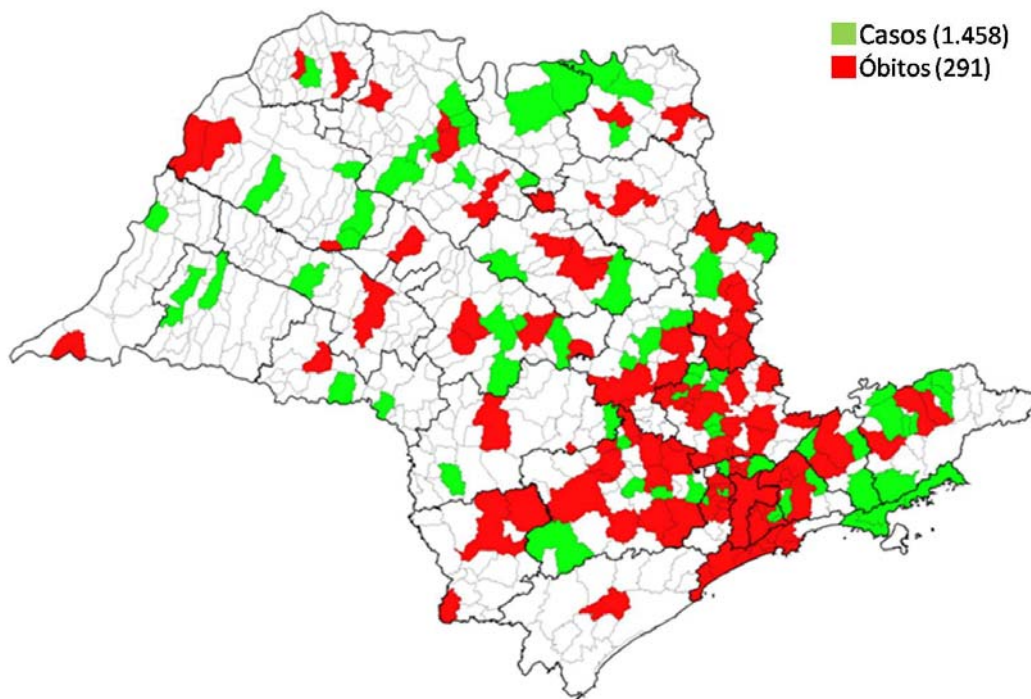


Figura 3. Distribuição dos casos e óbitos por SRAGH confirmados para influenza A(H1N1)pdm09, segundo município de residência, ESP, SE26/2013.

Fonte: SinanWeb, até SE26/13, dados sujeitos à alteração.

Tabela 6. Distribuição dos casos e óbitos SRAGH confirmados para influenza A(H1N1)pdm09, segundo município de residência, SE26/2013.

Município	Casos		Óbitos	
	N	%	n	%
SAO PAULO	516	35,4	67	23,0
SAO JOSE DOS CAMPOS	47	3,2	9	3,1
SAO BERNARDO DO CAMPO	44	3,0	9	3,1
CAMPINAS	40	2,7	9	3,1
GUARULHOS	38	2,6	9	3,1
JUNDIAI	30	2,1	6	2,1
JACAREI	28	1,9	3	1,0
SAO JOSE DO RIO PRETO	27	1,9	4	1,4
SOROCABA	24	1,6	8	2,7
SANTO ANDRE	23	1,6	8	2,7
RIBEIRAO PRETO	22	1,5	3	1,0
ATIBAIA	17	1,2	3	1,0
SANTOS	17	1,2	2	0,7
BARUERI	14	1,0	3	1,0
SAO VICENTE	14	1,0	3	1,0
ITAPETININGA	13	0,9	2	0,7
MOGI DAS CRUZES	13	0,9	3	1,0
SERRANA	13	0,9	2	0,7
TAUBATE	13	0,9	5	1,7
AMERICANA	12	0,8	3	1,0
BAURU	12	0,8	2	0,7
DIADEMA	12	0,8	3	1,0
COTIA	11	0,8	1	0,3

SAO CAETANO DO SUL	11	0,8	3	1,0
GUARATINGUETA	10	0,7	2	0,7
LIMEIRA	10	0,7	3	1,0
OSASCO	10	0,7	2	0,7
ANDRADINA	9	0,6	2	0,7
FERNANDOPOLIS	9	0,6	1	0,3
ITANHAEM	9	0,6	1	0,3
MAUA	9	0,6	2	0,7
PINDAMONHANGABA	9	0,6	0	0,0
SUMARE	9	0,6	3	1,0
TATUI	9	0,6	2	0,7
ITATIBA	8	0,5	4	1,4
PRAIA GRANDE	8	0,5	1	0,3
FERRAZ DE VASCONCELOS	7	0,5	3	1,0
MIRASSOL	7	0,5	0	0,0
VARGEM GRANDE DO SUL	7	0,5	3	1,0
CUBATAO	6	0,4	1	0,3
EMBU	6	0,4	1	0,3
GUARUJA	6	0,4	3	1,0
ITAPEVI	6	0,4	3	1,0
ITU	6	0,4	2	0,7
JAU	6	0,4	2	0,7
RIO CLARO	6	0,4	0	0,0
TABOAO DA SERRA	6	0,4	1	0,3
ARARAS	5	0,3	1	0,3
BARRETOS	5	0,3	0	0,0
BRAGANCA PAULISTA	5	0,3	2	0,7
CARAPICUIBA	5	0,3	0	0,0
HORTOLANDIA	5	0,3	1	0,3
ITAPECERICA DA SERRA	5	0,3	1	0,3
ITAPIRA	5	0,3	1	0,3
MOCOCA	5	0,3	1	0,3
MONTE ALTO	5	0,3	3	1,0
PRESIDENTE PRUDENTE	5	0,3	0	0,0
SANTANA DE PARNAIBA	5	0,3	2	0,7
TIETE	5	0,3	1	0,3
VARZEA PAULISTA	5	0,3	2	0,7
VOTUPORANGA	5	0,3	2	0,7
ARUJA	4	0,3	2	0,7
CARAGUATATUBA	4	0,3	0	0,0
CRUZEIRO	4	0,3	0	0,0
FRANCO DA ROCHA	4	0,3	1	0,3
ARARAQUARA	3	0,2	2	0,7
CAMPO LIMPO PAULISTA	3	0,2	1	0,3
CATANDUVA	3	0,2	1	0,3
FRANCA	3	0,2	1	0,3
ITUVERAVA	3	0,2	0	0,0
LORENA	3	0,2	1	0,3
MARILIA	3	0,2	1	0,3
MOGI-GUACU	3	0,2	2	0,7
MOGI-MIRIM	3	0,2	1	0,3
OURINHOS	3	0,2	0	0,0
PILAR DO SUL	3	0,2	1	0,3
PIRACICABA	3	0,2	1	0,3
PORTO FELIZ	3	0,2	1	0,3
SALTO	3	0,2	2	0,7
SANTA BARBARA D'OESTE	3	0,2	2	0,7
SAO CARLOS	3	0,2	0	0,0
SUZANO	3	0,2	0	0,0
TUPA	3	0,2	0	0,0
VALINHOS	3	0,2	0	0,0
VOTORANTIM	3	0,2	0	0,0
AMERICO BRASILIENSE	2	0,1	2	0,7
AMPARO	2	0,1	1	0,3
BARRINHA	2	0,1	1	0,3
BURITAMA	2	0,1	0	0,0
CABREUVA	2	0,1	1	0,3
CACAPAVA	2	0,1	0	0,0
CACONDE	2	0,1	0	0,0
CAIEIRAS	2	0,1	2	0,7

CAJAMAR	2	0,1	0	0,0
CAPAO BONITO	2	0,1	0	0,0
CASA BRANCA	2	0,1	0	0,0
DOIS CORREGOS	2	0,1	0	0,0
ESPIRITO SANTO DO PINHAL	2	0,1	1	0,3
GUAPIACU	2	0,1	0	0,0
ITAPEVA	2	0,1	1	0,3
ITAPUI	2	0,1	0	0,0
ITAQUAQUECETUBA	2	0,1	2	0,7
JALES	2	0,1	0	0,0
JOANOPOLIS	2	0,1	1	0,3
LARANJAL PAULISTA	2	0,1	0	0,0
LINS	2	0,1	1	0,3
LOUVEIRA	2	0,1	0	0,0
PALMITAL	2	0,1	0	0,0
PAULINIA	2	0,1	2	0,7
REGISTRO	2	0,1	1	0,3
SAO ROQUE	2	0,1	0	0,0
VINHEDO	2	0,1	0	0,0
ALTO ALEGRE	1	0,1	0	0,0
APARECIDA	1	0,1	0	0,0
ARACOIABA DA SERRA	1	0,1	0	0,0
ARTUR NOGUEIRA	1	0,1	0	0,0
ASSIS	1	0,1	1	0,3
AVARE	1	0,1	1	0,3
BADY BASSITT	1	0,1	1	0,3
BURI	1	0,1	1	0,3
CACHOEIRA PAULISTA	1	0,1	0	0,0
CAMPOS DO JORDAO	1	0,1	0	0,0
CASTILHO	1	0,1	1	0,3
CERQUILHO	1	0,1	0	0,0
CESARIO LANGE	1	0,1	1	0,3
CHARQUEADA	1	0,1	0	0,0
COSMOPOLIS	1	0,1	0	0,0
EUCLIDES DA CUNHA PAULISTA	1	0,1	1	0,3
GUAIRA	1	0,1	0	0,0
GUARAREMA	1	0,1	0	0,0
IBIRA	1	0,1	0	0,0
IBITINGA	1	0,1	0	0,0
IBIUNA	1	0,1	1	0,3
IGARATA	1	0,1	0	0,0
IPIGUA	1	0,1	1	0,3
ITAJOBI	1	0,1	1	0,3
ITAPIRAPUA PAULISTA	1	0,1	1	0,3
JAGUARIUNA	1	0,1	0	0,0
JANDIRA	1	0,1	0	0,0
JOSE BONIFACIO	1	0,1	0	0,0
LEME	1	0,1	0	0,0
LENCOIS PAULISTA	1	0,1	0	0,0
LUIZIANIA	1	0,1	1	0,3
MAIRIPORA	1	0,1	0	0,0
MATAO	1	0,1	1	0,3
MIGUELOPOLIS	1	0,1	0	0,0
MONGAGUA	1	0,1	1	0,3
NATIVIDADE DA SERRA	1	0,1	0	0,0
NEVES PAULISTA	1	0,1	0	0,0
NOVA GRANADA	1	0,1	0	0,0
NOVA ODESSA	1	0,1	0	0,0
ONDA VERDE	1	0,1	0	0,0
ORLANDIA	1	0,1	0	0,0
PANORAMA	1	0,1	0	0,0
PARAIBUNA	1	0,1	0	0,0
PEDERNEIRAS	1	0,1	0	0,0
PENAPOLIS	1	0,1	0	0,0
PERUIBE	1	0,1	1	0,3
PIEDADE	1	0,1	1	0,3
PIQUETE	1	0,1	0	0,0
PIRANGI	1	0,1	0	0,0
PIRATININGA	1	0,1	1	0,3
PRESIDENTE BERNARDES	1	0,1	0	0,0

RIBEIRAO PIRES	1	0,1	0	0,0
RIO GRANDE DA SERRA	1	0,1	0	0,0
ROSEIRA	1	0,1	0	0,0
SALTINHO	1	0,1	1	0,3
SANTA ISABEL	1	0,1	1	0,3
SANTO ANTONIO DE POSSE	1	0,1	0	0,0
SAO JOAO DA BOA VISTA	1	0,1	1	0,3
SAO JOAQUIM DA BARRA	1	0,1	1	0,3
SAO SEBASTIAO	1	0,1	0	0,0
SOCORRO	1	0,1	1	0,3
TAPIRATIBA	1	0,1	1	0,3
TAQUARITUBA	1	0,1	0	0,0
TORRE DE PEDRA	1	0,1	1	0,3
TORRINHA	1	0,1	1	0,3
UBATUBA	1	0,1	0	0,0
URANIA	1	0,1	1	0,3
VALPARAISO	1	0,1	0	0,0
VARGEM GRANDE PAULISTA	1	0,1	0	0,0
Total	1.458	100	291	100

Fonte: SinanWeb, até SE26/13, dados sujeitos à alteração.

Tabela 7. Distribuição de internações por influenza e pneumonia (CID-10: J09-J18) na rede hospitalar do SUS segundo ano de ocorrência, ESP, 2008-2012.

Ano	Total anual	Média mensal (Abril-Set)
2008	119.658	12.034
2009	146.502	14.349
2010	139.725	12.903
2011	135.977	12.351
2012	130.135	12.809

Fonte: Informações em saúde/DATASUS, até 28/05/2013, sujeito à alteração.

Tabela 8. Distribuição de óbitos por influenza e pneumonia (CID-10: J09-J18), ESP, 2011-2012.

Ano	Média mensal (Abril-Set)
2011	1.710
2012	1.801

Fonte: SIM/CCD/SES-SP