



## BOLETIM EPIDEMIOLÓGICO FEBRE AMARELA – 2017

### Histórico

Em 2016, foram confirmados dois casos autóctones de febre amarela silvestre no estado de São Paulo e ambos foram a óbito. O primeiro caso foi em abril, um morador do município de Bady Bassit, mas com local provável de infecção na Mata dos Macacos (São José do Rio Preto). O segundo caso foi em dezembro, um morador do município de Ribeirão Preto, com local provável de infecção em um condomínio próximo à Reserva Ecológica da Mata de Santa Tereza, no mesmo Município.

A partir do primeiro caso, em abril de 2016, foram intensificadas a vigilância das epizootias no estado de São Paulo e a vacinação contra febre amarela. Foram encontrados 293 primatas não humanos (PNH), realizadas 146 coletas de material para o diagnóstico laboratorial em PNH, com 38 resultados positivos para o Vírus da Febre Amarela, sendo 24 em PNH do gênero *Alouatta* (Bugio).

### Situação Epidemiológica

Até a semana epidemiológica (SE) 14, foram notificados 116 casos suspeitos de Febre Amarela, sendo 45 (38,8%) casos confirmados, 16 autóctones (13,8%) e 29 importados (25,0%) (Tabela 1).

**Tabela 1.** Distribuição dos casos e óbitos de Febre Amarela segundo classificação. Estado de São Paulo, 2017.

Classificação	Casos		óbitos	
	n	%	n	%
Confirmados	45	38,8	13	76,5
Autóctones	16	13,8	7	41,2
Importados	29	25,0	6	35,3
Descartados	58	50,0	4	22,2
Investigação	13	11,2	-	-
<b>Total</b>	<b>116</b>	<b>100,0</b>	<b>17</b>	<b>100,0</b>



GOVERNO DO ESTADO DE SÃO PAULO  
SECRETARIA DE ESTADO DA SAÚDE  
COORDENADORIA DE CONTROLE DE DOENÇAS  
CENTRO DE VIGILÂNCIA EPIDEMIOLÓGICA PROF. ALEXANDRE VRANJAC  
DIVISÃO DE ZONÓSES E CENTRAL/CIEVS

Em relação aos 16 casos autóctones, sete evoluíram para o óbito, com letalidade de 43,8%. A maioria dos casos é do sexo masculino (87,5%) e a mediana de idade é de 46,5 anos.

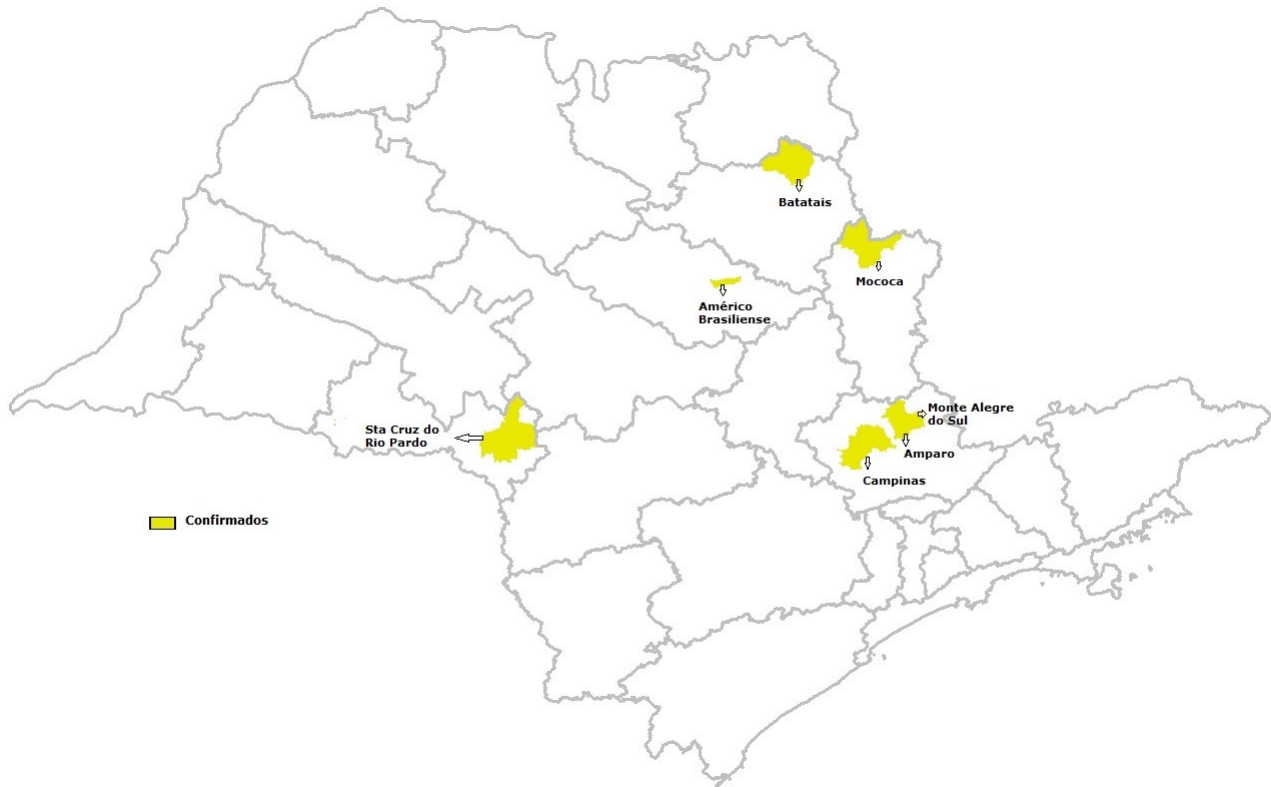
Em relação à distribuição geográfica, 6 casos ocorreram em área de recomendação de vacina contra Febre Amarela e 10 casos em área sem recomendação (Tabela 2), com aumento do número de casos a partir da SE 10, quando a transmissão atinge a Regional de Saúde de Campinas (Figura 1 e Gráfico 1).

**Tabela 2.** Distribuição dos casos, óbitos e letalidade de Febre Amarela autóctones segundo município de infecção. Estado de São Paulo, 2017.

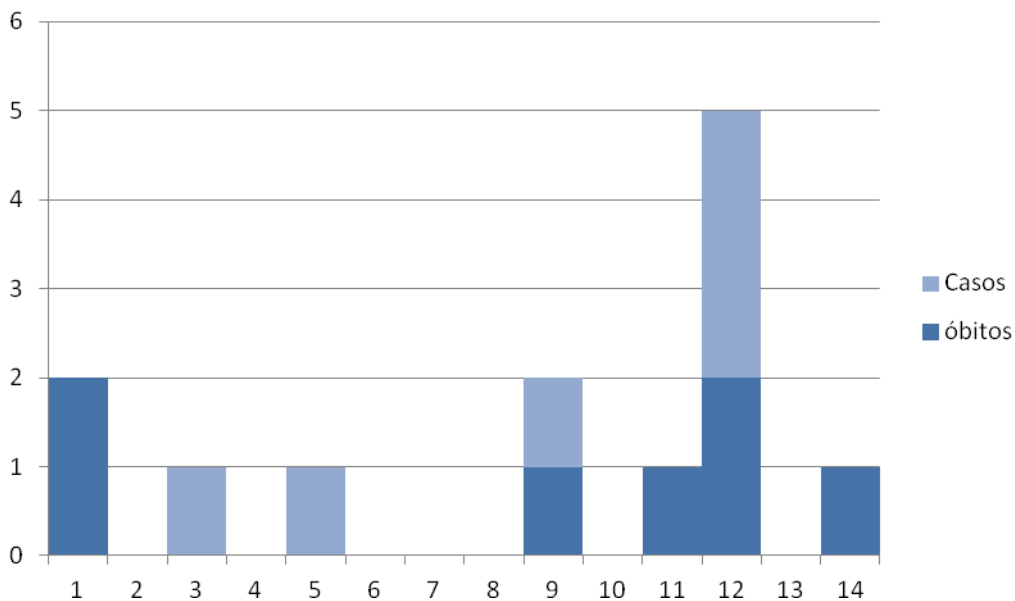
Município de Infecção	Caso	Óbito	Letalidade
	n	n	%
AGUAS DA PRATA	1	-	-
AMERICO BRASILIENSE	2	1	50,0
AMPARO	4	2	50,0
BATATAIS	1	1	100,0
CAMPINAS	1	-	-
MOCOCA/CASSIA DO COQUEIROS	1	-	-
MONTE ALEGRE DO SUL	3	1	33,3
MONTE ALEGRE DO SUL E AMPARO	1	1	100,0
SANTA CRUZ DO RIO PARDO	1	-	-
SANTA LUCIA	1	1	100,0
<b>Total geral</b>	<b>16</b>	<b>7</b>	<b>43,8</b>



GOVERNO DO ESTADO DE SÃO PAULO  
SECRETARIA DE ESTADO DA SAÚDE  
COORDENADORIA DE CONTROLE DE DOENÇAS  
CENTRO DE VIGILÂNCIA EPIDEMIOLÓGICA PROF. ALEXANDRE VRANJAC  
DIVISÃO DE ZONÓSES E CENTRAL/CIEVS



**Figura 1.** Distribuição dos casos de Febre Amarela autóctones segundo Município de Infecção. Estado de São Paulo, 2017.

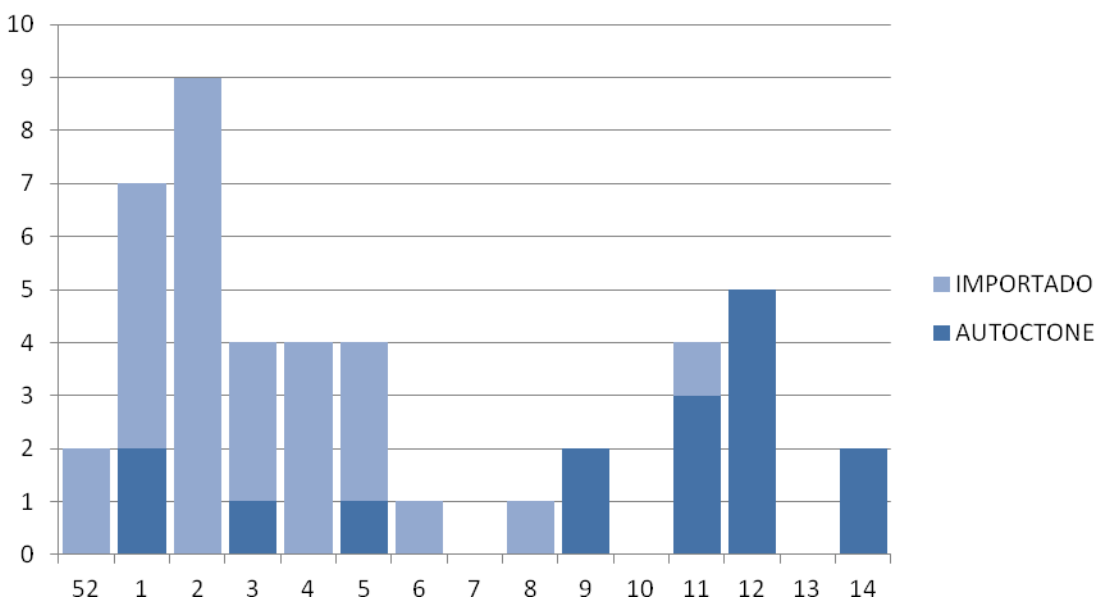




GOVERNO DO ESTADO DE SÃO PAULO  
SECRETARIA DE ESTADO DA SAÚDE  
COORDENADORIA DE CONTROLE DE DOENÇAS  
CENTRO DE VIGILÂNCIA EPIDEMIOLÓGICA PROF. ALEXANDRE VRANJAC  
DIVISÃO DE ZONÓSES E CENTRAL/CIEVS

**Gráfico 1.** Distribuição dos casos e óbitos de Febre Amarela autóctones segundo Semana Epidemiológica. Estado de São Paulo, 2017.

Em relação aos casos importados, foram confirmados 29 casos, todos com local provável de infecção em Minas Gerais. Os casos se concentram nas primeiras semanas epidemiológicas do ano (Gráfico 2).



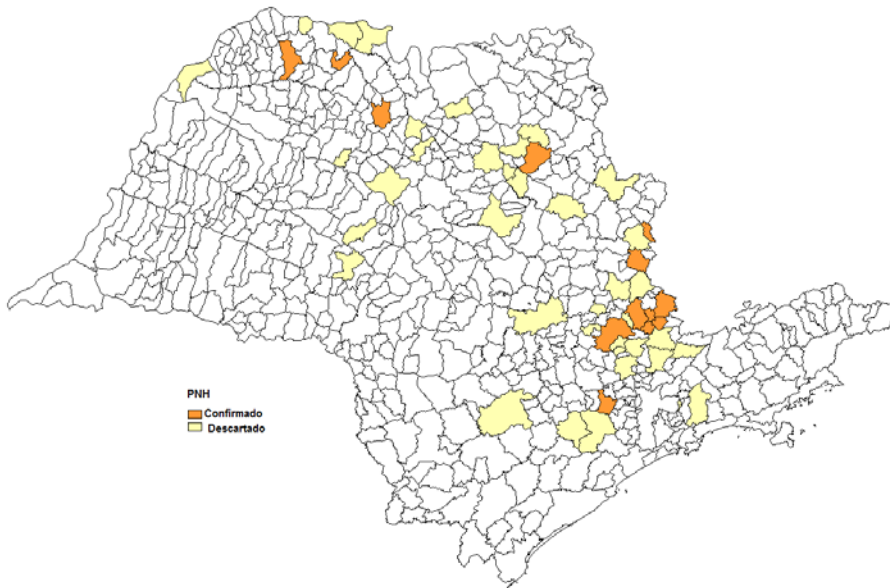
**Gráfico 2.** Distribuição dos casos e óbitos de Febre Amarela (autóctone e importado) segundo Semana Epidemiológica. Estado de São Paulo, 2017.

Em relação à ocorrência de Febre Amarela em PNH, foram notificados casos em 79 municípios e confirmados em 13 municípios. Em 24 municípios, os casos suspeitos foram descartados e em 32, estão aguardando investigação (Figura 2).

Foram confirmados 54 PNH, sendo 46 na regional de Campinas (Tabela 3).



GOVERNO DO ESTADO DE SÃO PAULO  
SECRETARIA DE ESTADO DA SAÚDE  
COORDENADORIA DE CONTROLE DE DOENÇAS  
CENTRO DE VIGILÂNCIA EPIDEMIOLÓGICA PROF. ALEXANDRE VRANJAC  
DIVISÃO DE ZONOSSES E CENTRAL/CIEVS



**Figura 2.** Distribuição dos casos de Febre Amarela em PNH investigados segundo município de ocorrência. Estado de São Paulo, 2017.



GOVERNO DO ESTADO DE SÃO PAULO  
SECRETARIA DE ESTADO DA SAÚDE  
COORDENADORIA DE CONTROLE DE DOENÇAS  
CENTRO DE VIGILÂNCIA EPIDEMIOLÓGICA PROF. ALEXANDRE VRANJAC  
DIVISÃO DE ZONÓSES E CENTRAL/CIEVS

**Tabela 3.** Distribuição dos casos de PNH confirmados segundo o local de ocorrência no Estado de São Paulo - 2017

<b>GVE/Município</b>	<b>Casos</b>
<b>GVE Campinas</b>	46
Amparo	7
Bragança Paulista	1
Campinas	5
Monte Alegre do Sul	14
Pinhalzinho	13
Socorro	1
Tuiuti	5
<b>GVE Ribeirão Preto</b>	2
Ribeirão Preto	2
<b>GVE São João da Boa Vista</b>	2
Águas da Prata	2
<b>GVE São José do Rio preto</b>	2
Américo de Campos	1
São José do Rio Preto	1
<b>GVE Jales</b>	1
Fernandópolis	1
<b>GVE Sorocaba</b>	1
São Roque	1
<b>Total</b>	<b>54</b>

Data 02/05/2017