



BOLETIM EPIDEMIOLÓGICO FEBRE AMARELA – 2017

12/07/2017

Situação Epidemiológica

A partir da semana epidemiológica (SE) 21, não tivemos alteração dos casos humanos de Febre Amarela notificados e, em relação às epizootias, ocorreu um declínio.

No período de janeiro a junho, tivemos 126 casos suspeitos de Febre Amarela, sendo 50 (39,7%) casos confirmados, 21 autóctones (16,7%) e 29 importados (23,0%) (Tabela 1).

Tabela 1. Distribuição dos casos e óbitos de Febre Amarela suspeitos segundo classificação. Estado de São Paulo, 2017.

Classificação	Casos		óbitos	
	n	%	n	%
Confirmados	50	39,7	15	71,4
Autóctones	21	16,7	9	42,9
Importados	29	23,0	6	28,6
Descartados	72	57,1	4	19,0
Investigação	4	3,2	2	9,5
Total	126	100,0	21	100,0

Fonte: Sinan; Divisão de Zoonoses/CVE/CCD/SES-SP
Atualizado em 12/07/2017

Em relação aos 21 casos autóctones, nove evoluíram para o óbito, com letalidade de 42,9%. A maioria dos casos é do sexo masculino (93,7%) e a mediana de idade é de 46,5 anos (2 – 69 anos).

Em relação à distribuição geográfica, 7 casos ocorreram em área de recomendação de vacina contra Febre Amarela e 14 casos em área sem recomendação (Tabela 2), com aumento do número de casos a partir da SE 11, quando a transmissão



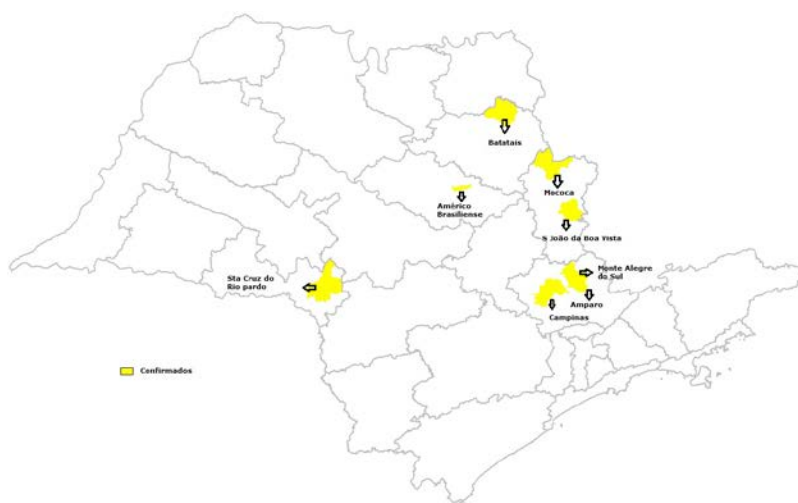
GOVERNO DO ESTADO DE SÃO PAULO
SECRETARIA DE ESTADO DA SAÚDE
COORDENADORIA DE CONTROLE DE DOENÇAS
CENTRO DE VIGILÂNCIA EPIDEMIOLÓGICA PROF. ALEXANDRE VRANJAC
DIVISÃO DE ZOOSE E CENTRAL/CIEVS

atinge a Regional de Saúde de Campinas (Figura 1 e Gráfico 1).

Tabela 2. Distribuição dos casos, óbitos e letalidade de Febre Amarela autóctones segundo município de infecção. Estado de São Paulo, 2017.

Município de Infecção	Caso	Óbito	Letalidade
	n	n	%
AGUAS DA PRATA	2	-	-
AMERICO BRASILIENSE	2	1	50,0
AMPARO	5	3	60,0
BATATAIS	1	1	100,0
CAMPINAS	1	-	-
MOCOCA/CASSIA DO COQUEIROS	1	-	-
MONTE ALEGRE DO SUL	4	1	25,0
MONTE ALEGRE DO SUL E AMPARO	1	1	100,0
SANTA CRUZ DO RIO PARDO	1	-	-
SANTA LUCIA	1	1	100,0
SÃO JOÃO DA BOA VISTA	1	1	100,0
TUIUTI	1	-	-
Total geral	21	9	42,9

Fonte: Sinan; Divisão de Zoonoses/CVE/CCD/SES-SP
Dados em 12/07/2017

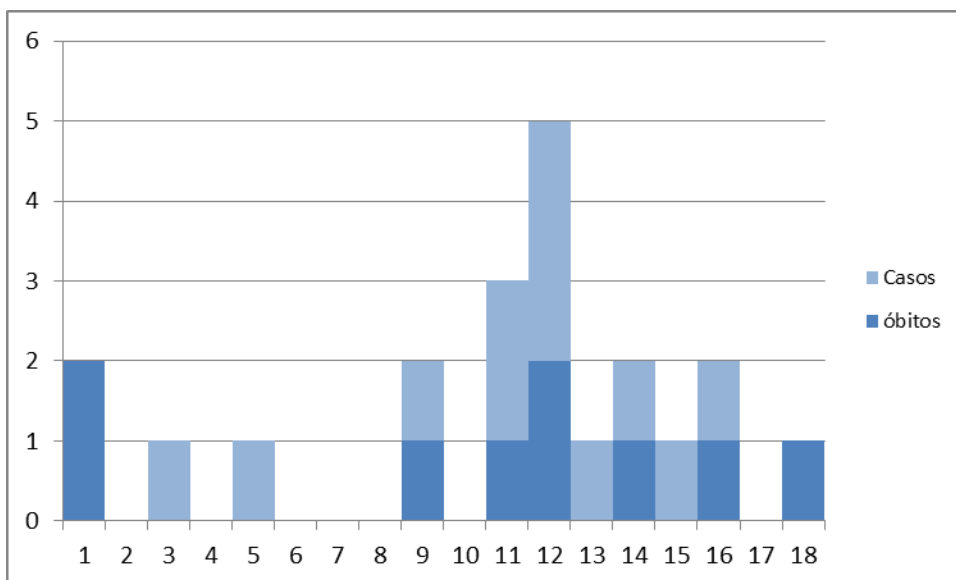


Fonte: Sinan; Divisão de Zoonoses/CVE/CCD/SES-SP
Atualizado em 12/07/2017



GOVERNO DO ESTADO DE SÃO PAULO
SECRETARIA DE ESTADO DA SAÚDE
COORDENADORIA DE CONTROLE DE DOENÇAS
CENTRO DE VIGILÂNCIA EPIDEMIOLÓGICA PROF. ALEXANDRE VRANJAC
DIVISÃO DE ZONÓSES E CENTRAL/CIEVS

Figura 1. Distribuição dos casos de Febre Amarela autóctones segundo município de infecção. Estado de São Paulo, 2017.



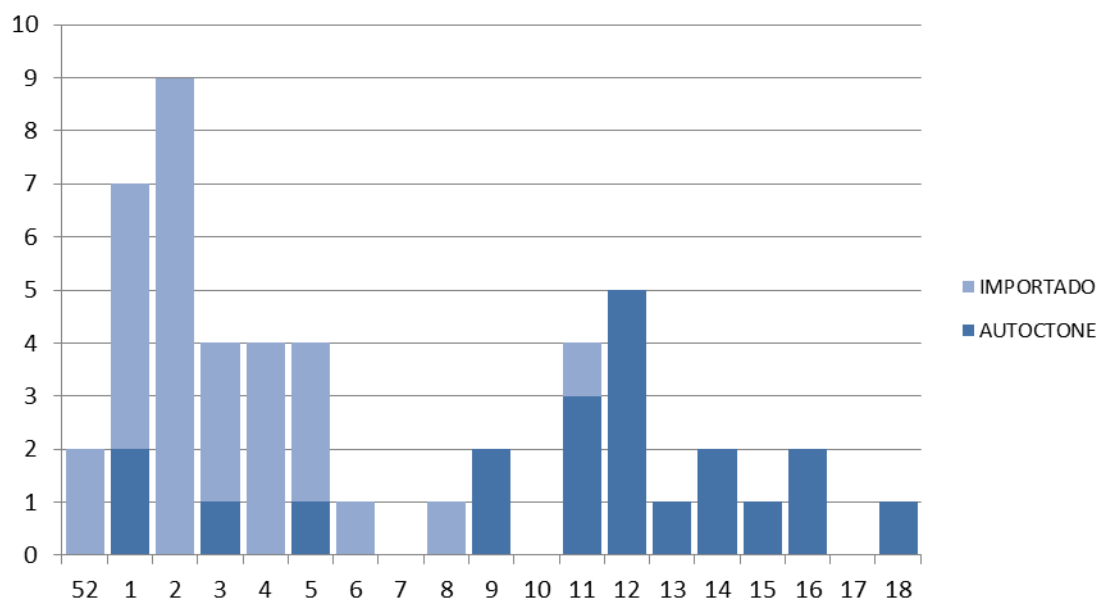
Fonte: Sinan; Divisão de Zoonoses/CVE/CCD/SES-SP
Atualizado em 12/07/2017

Gráfico 1. Distribuição dos casos e óbitos de Febre Amarela autóctones segundo Semana Epidemiológica. Estado de São Paulo, 2017.

Em relação aos casos importados, foram confirmados 29 casos, todos com local provável de infecção em Minas Gerais. Os casos se concentram nas primeiras semanas epidemiológicas do ano (Gráfico 2).



GOVERNO DO ESTADO DE SÃO PAULO
SECRETARIA DE ESTADO DA SAÚDE
COORDENADORIA DE CONTROLE DE DOENÇAS
CENTRO DE VIGILÂNCIA EPIDEMIOLÓGICA PROF. ALEXANDRE VRANJAC
DIVISÃO DE ZOOSE E CENTRAL/CIEVS



Fonte: Sinan; Divisão de Zoonoses/CVE/CCD/SES-SP
Atualizado em 12/07/2017

Gráfico 2. Distribuição dos casos e óbitos de Febre Amarela (autóctone e importado) segundo Semana Epidemiológica. Estado de São Paulo, 2017.

Em relação à ocorrência de Febre Amarela em PNH, foram notificados casos em 127 municípios e confirmados em 18 municípios.

Foram confirmados 122 PNH, sendo 113 na regional de Campinas (Tabela 3).



GOVERNO DO ESTADO DE SÃO PAULO
SECRETARIA DE ESTADO DA SAÚDE
COORDENADORIA DE CONTROLE DE DOENÇAS
CENTRO DE VIGILÂNCIA EPIDEMIOLÓGICA PROF. ALEXANDRE VRANJAC
DIVISÃO DE ZOOSE E CENTRAL/CIEVS

Tabela 3. Distribuição dos casos de PNH confirmados segundo o local de ocorrência no Estado de São Paulo – 2017

GVE/Município	Casos
GVE Campinas	113
Amparo	12
Bragança Paulista	25
Campinas	7
Louveira	3
Monte Alegre Do Sul	13
Pedra Bela	1
Pinhalzinho	33
Piracaia	1
Socorro	1
Tuiuti	9
Vinhedo	8
GVE Jales	1
Fernandópolis	1
GVE Ribeirão Preto	2
Ribeirão Preto	2
GVE São João da Boa Vista	3
Águas Da Prata	2
Espírito Santo Do Pinhal	1
GVE São José do Rio Preto	2
Américo De Campos	1
São José Do Rio Preto	1
GVE Sorocaba	1
São Roque	1
Total Geral	122

Fonte: Sinan; Divisão de Zoonoses/CVE/CCD/SES-SP
Atualizado em 12/07/2017

Apesar da redução de PNH positivos a partir da semana epidemiológica 20, observa-se que a notificação se mantém e que tivemos as primeiras epizootias confirmadas no Município de Louveira.