



## BOLETIM EPIDEMIOLÓGICO FEBRE AMARELA – 2017

Atualização 08/05/2017

### Situação Epidemiológica

Até a semana epidemiológica (SE) 18, foram notificados 125 casos suspeitos de Febre Amarela, sendo 48 (38,4%) casos confirmados, 19 autóctones (15,2%) e 29 importados (23,2%) (Tabela 1).

**Tabela 1.** Distribuição dos casos e óbitos de Febre Amarela segundo classificação. Estado de São Paulo, 2017.

Classificação	Casos		Óbitos	
	n	%	n	%
Confirmados	48	38,4	13	72,2
Autóctones	19	15,2	7	38,9
Importados	29	23,2	6	33,3
Descartados	64	51,2	4	22,2
Investigação	13	10,4	1	5,6
Total	125	100,0	17	100,0

Em relação aos 19 casos autóctones, sete evoluíram para o óbito, com letalidade de 36,8%. A maioria dos casos é do sexo masculino (89,5%) e a mediana de idade é de 47 anos.

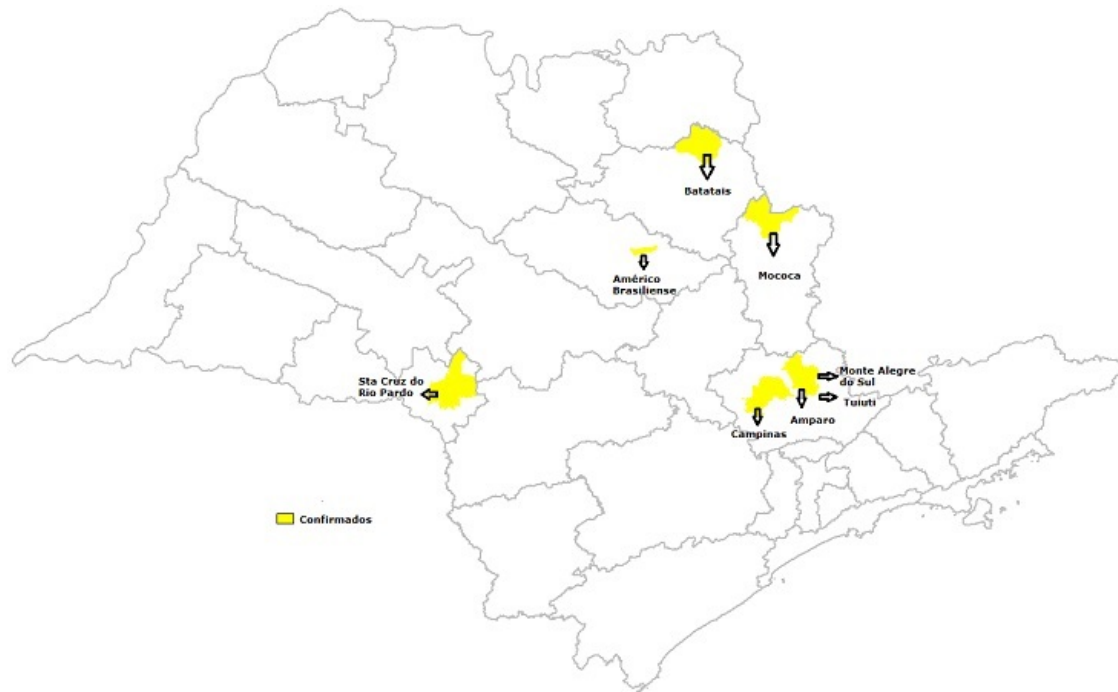
Em relação à distribuição geográfica, 6 casos ocorreram em área de recomendação de vacina contra Febre Amarela e 13 casos em área sem recomendação (Tabela 2), com aumento do número de casos a partir da SE 10, quando a transmissão atinge a Regional de Saúde de Campinas (Figura 1 e Gráfico 1).



GOVERNO DO ESTADO DE SÃO PAULO  
SECRETARIA DE ESTADO DA SAÚDE  
COORDENADORIA DE CONTROLE DE DOENÇAS  
CENTRO DE VIGILÂNCIA EPIDEMIOLÓGICA PROF. ALEXANDRE VRANJAC  
DIVISÃO DE ZOOSES E CENTRAL/CIEVS

**Tabela 2.** Distribuição dos casos, óbitos e letalidade de Febre Amarela autóctones segundo município de infecção. Estado de São Paulo, 2017.

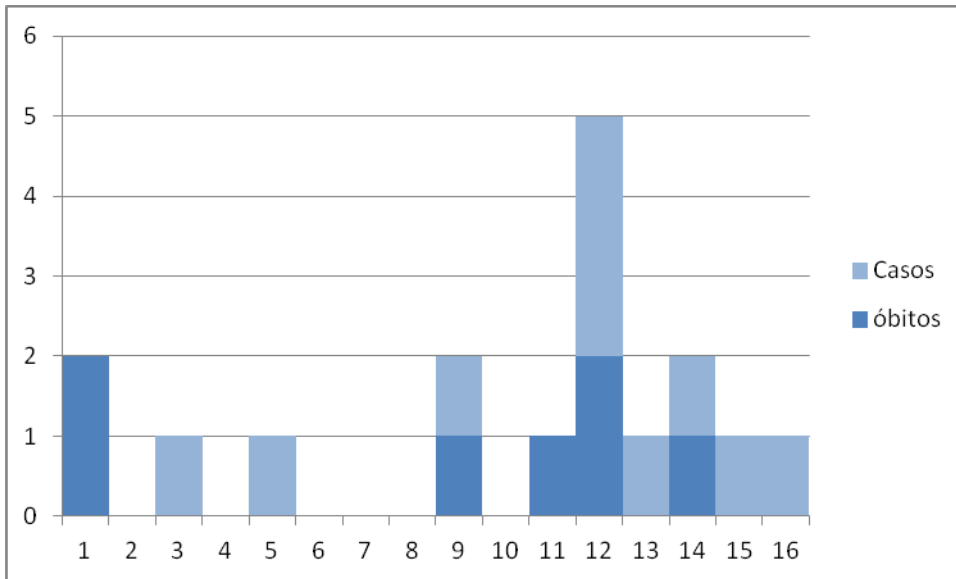
Município de Infecção	Caso	Óbito	Letalidade
	n	n	%
AGUAS DA PRATA	2	-	-
AMERICO BRASILIENSE	2	1	50,0
AMPARO	4	2	50,0
BATATAIS	1	1	100,0
CAMPINAS	1	-	-
MOCOCA/CASSIA DO COQUEIROS	1	-	-
MONTE ALEGRE DO SUL	4	1	25,0
MONTE ALEGRE DO SUL E AMPARO	1	1	100,0
SANTA CRUZ DO RIO PARDO	1	-	-
SANTA LUCIA	1	1	100,0
TUIUTI	1		
<b>Total geral</b>	<b>19</b>	<b>7</b>	<b>36,8</b>



**Figura 1.** Distribuição dos casos de Febre Amarela autóctones segundo município de infecção. Estado de São Paulo, 2017.

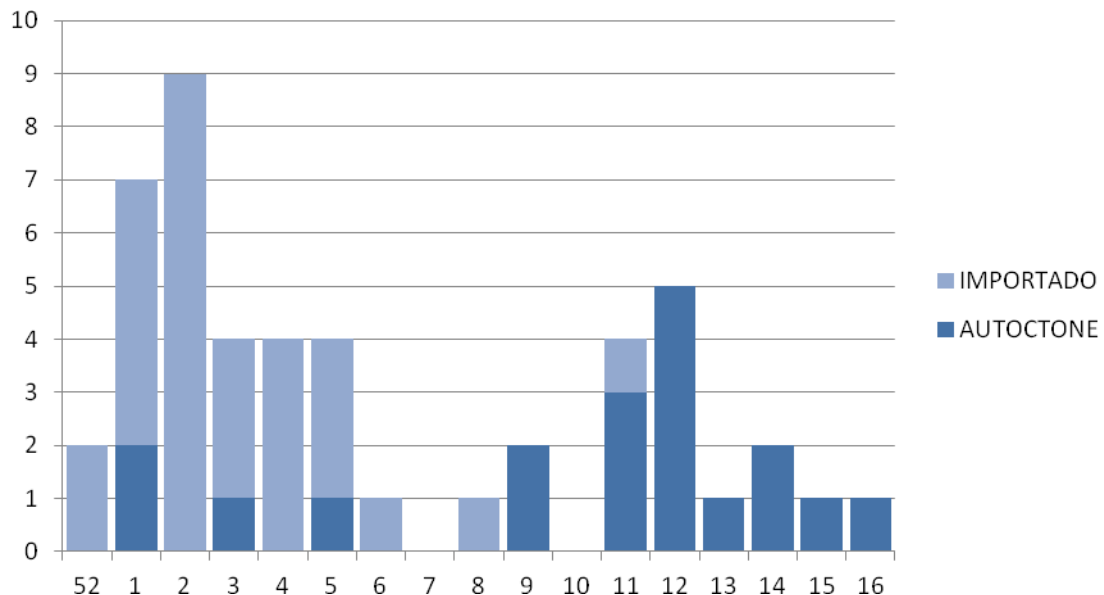


GOVERNO DO ESTADO DE SÃO PAULO  
SECRETARIA DE ESTADO DA SAÚDE  
COORDENADORIA DE CONTROLE DE DOENÇAS  
CENTRO DE VIGILÂNCIA EPIDEMIOLÓGICA PROF. ALEXANDRE VRANJAC  
DIVISÃO DE ZOONOSES E CENTRAL/CIEVS



**Gráfico 1.** Distribuição dos casos e óbitos de Febre Amarela autóctones segundo Semana Epidemiológica. Estado de São Paulo, 2017.

Em relação aos casos importados, foram confirmados 29 casos, todos com local provável de infecção em Minas Gerais. Os casos se concentram nas primeiras semanas epidemiológicas do ano (Gráfico 2).



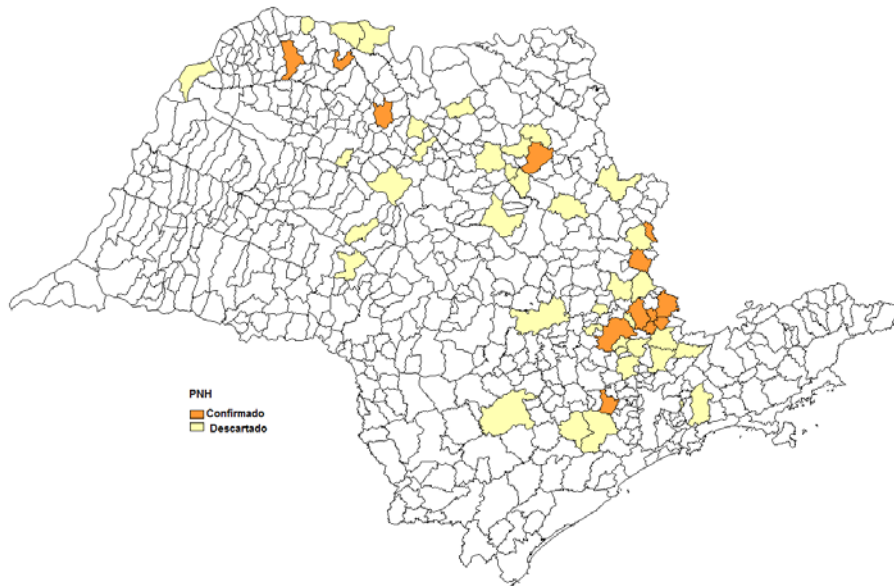
**Gráfico 2.** Distribuição dos casos e óbitos de Febre Amarela (autóctone e importado) segundo Semana Epidemiológica. Estado de São Paulo, 2017.



GOVERNO DO ESTADO DE SÃO PAULO  
SECRETARIA DE ESTADO DA SAÚDE  
COORDENADORIA DE CONTROLE DE DOENÇAS  
CENTRO DE VIGILÂNCIA EPIDEMIOLÓGICA PROF. ALEXANDRE VRANJAC  
DIVISÃO DE ZOOSE E CENTRAL/CIEVS

Em relação à ocorrência de Febre Amarela em PNH, foram notificados casos em 79 municípios e confirmados em 13 municípios. Em 24 municípios os casos suspeitos foram descartados e em 32, estão aguardando investigação (Figura 2).

Foram confirmados 57 PNH, sendo 48 na regional de Campinas (Tabela 3).



**Figura 2.** Distribuição dos casos de Febre Amarela em PNH investigados segundo município de ocorrência. Estado de São Paulo, 2017.



GOVERNO DO ESTADO DE SÃO PAULO  
SECRETARIA DE ESTADO DA SAÚDE  
COORDENADORIA DE CONTROLE DE DOENÇAS  
CENTRO DE VIGILÂNCIA EPIDEMIOLÓGICA PROF. ALEXANDRE VRANJAC  
DIVISÃO DE ZONÓSES E CENTRAL/CIEVS

**Tabela 3.** Distribuição dos casos de PNH confirmados segundo o local de ocorrência no Estado de São Paulo - 2017

<b>GVE/Município</b>	<b>Casos</b>
<b>GVE Campinas</b>	48
Amparo	7
Bragança Paulista	1
Campinas	7
Monte Alegre do Sul	14
Pinhalzinho	13
Socorro	1
Tuiuti	5
<b>GVE Ribeirão Preto</b>	2
Ribeirão Preto	2
<b>GVE São João da Boa Vista</b>	3
Águas da Prata	2
Espirito Santo do Pinhal	1
<b>GVE São José do Rio preto</b>	2
Américo de Campos	1
São José do Rio Preto	1
<b>GVE Jales</b>	1
Fernandópolis	1
<b>GVE Sorocaba</b>	1
São Roque	1
<b>Total</b>	<b>57</b>

Data da atualização: 08/05/2017