



GOVERNO DO ESTADO DE SÃO PAULO
SECRETARIA DE ESTADO DA SAÚDE
COORDENADORIA DE CONTROLE DE DOENÇAS - CCD/GPA
Centro de Informações Estratégicas em Vigilância à Saúde
civs.ccd@saude.sp.gov.br

Orientação Técnica CIVS nº 01/2013

AUDITORIA DE ARQUIVOS DOS SISTEMAS SIM E SINASC - 2011

Para:

**Grupos de Vigilância Epidemiológica
Estaduais e Municipais**

Elaboração: Centro de Informações Estratégicas em Vigilância à Saúde - CIVS

Janeiro de 2013

Elaboração do documento:

Centro de Informações Estratégicas em Vigilância à Saúde – CIVS
Moisés Menezes – e-mail: mmenezes@saude.sp.gov.br - Tel.: (11) 3066-8793
Diretor Técnico de Divisão Substituto: Carlos A. Anzelotti Pereira Tavares
ctavares@saude.sp.gov.br - Tel.: (11) 3066-8102.

Secretaria Executiva do Comitê de Vigilância à Morte Materna e Infantil - CEVMMI
Vilma Aparecida Luz de Souza - e-mail: vlsouza@saude.sp.gov.br
Tel.: (11) 3066-8843

Grupo de Planejamento e Avaliação – GPA
Clélia Maria Sarmento de Souza Aranda - e-mail: cmaranda@saude.sp.gov.br
Tel.: (11) 3066-8766

Coordenadoria de Controle de Doenças – CCD
Marcos Boulos – email: ccd@saude.sp.gov.br – Tel.: (11) 3066-8604

Secretaria de Estado da Saúde de São Paulo - SES/SP
Av. Dr. Arnaldo, 351 – 1º andar - Pacaembu – São Paulo – SP.

INTRODUÇÃO:

Os Bancos de dados de produção SIM e SINASC são uma base com duplicidades, erros, inconsistências e problemas que precisam ser tratados antes da divulgação.

A base de dados nacional não possui todos os registros produzidos pelos municípios, pois parte residual do que é produzido localmente não é inserido na base nacional por problemas na integridade dos dados transferidos e também por falhas do aplicativo de transferência de dados (Sisnet) utilizado pelo SIM E SINASC.

Outros registros que atualmente não se encontram na base de dados, mas que são utilizados nos produtos de divulgação (“apendados” nos arquivos DBF) são aqueles relativos a eventos de óbitos ocorridos no Estado de São Paulo, não captados pelas Secretarias Municipais de Saúde, mas captados pela Fundação SEADE-SP.

Pelos motivos acima expostos, o Ministério da Saúde realiza através da Auditoria de Arquivos dos sistemas um processo de comparação entre as bases Municipais, Estaduais e Federal com a finalidade de recuperar por este meio os dados que porventura não estejam inseridos, para realizar a publicação final dos Bancos de dados dos sistemas SIM e SINASC do ano de 2011.

A auditoria permite a exibição de inconsistências residuais para análise manual e submissão ao processo de crítica; elaboração de relatórios gerenciais; incorporação de registros de nascidos vivos na base de divulgação de dados oriundos da Fundação SEADE-SP e DBFs extraídos do sistema SINASC versão estadual e/ou municipal; Pesquisar e excluir duplicidades; Sinalizar o registro alterado pelas rotinas de correção de inconsistências; Classificar o registro alterado com o tipo de alteração realizada na migração; Pesquisar registros com:

- Divergência entre a idade, nome e o tipo de óbito;
- Óbito fetal e idade preenchida;
- Óbito não fetal e idade superior a 115 anos ou idade em branco;
- Divergência entre causa básica de morte e sexo do falecido;
- CID de causa de morte excluído do livro CID10;
- CID de causa de morte Trivial;
- CID de causa de morte improvável;
- CID de causa de morte que não pode ser causa básica (ex: causas asterisco e códigos validos somente para morbidade);

- CID de causa de morte incompatível com a realidade epidemiológica do país;
- CID de causa de morte compatível com agravos de interesse epidemiológico;

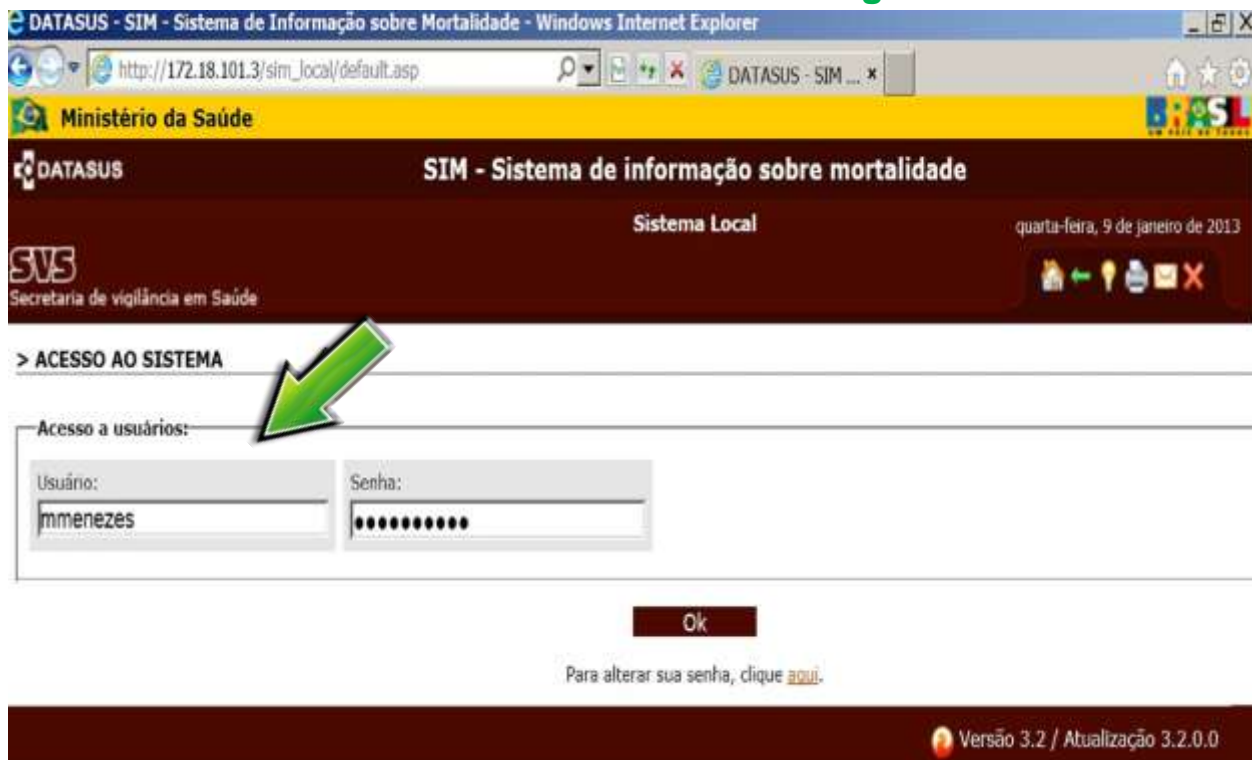
Portanto, para publicação e divulgação definitiva da Consolidação do Banco de Dados de 2011, recomenda-se aos Municípios do Estado de São Paulo que procedam à Auditoria de Arquivos primeiramente do **SINASC** e após do **SIM**, para igualar a base de dados entre o sistema Federal e o sistema Local. Estes procedimentos devem ser realizados entre as bases municipais e a base federal, até o dia 20 de janeiro de 2013.

Ressalte-se, igualmente, que a auditoria do SIM deve ser um procedimento de rotina realizada mensalmente pelos municípios com grande volume de óbitos e trimestralmente pelos Municípios com pequeno volume. A auditoria do SINASC deve ser realizada uma vez ao ano.

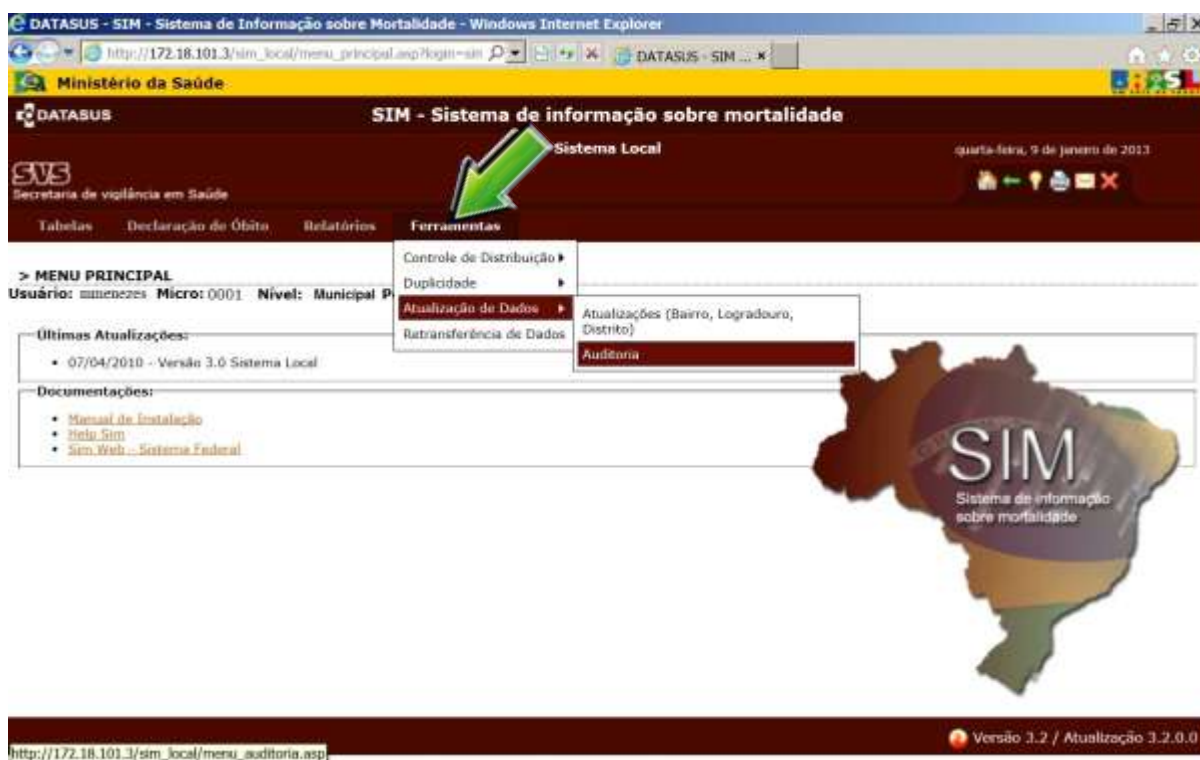
AUDITORIA DO SISTEMA DE INFORMAÇÕES SOBRE NASCIDOS VIVOS - SINASC
E DO SISTEMA DE INFORMAÇÕES DE MORTALIDADE – SIM

1ª PARTE – SISTEMA LOCAL

1º. Entrar no sistema local SINASC e/ou SIM e **logar**.



2º. Clicar em Ferramentas - Atualização dos Dados - Auditoria.



3º. Forma de comparação a ser utilizada, Selecione: Comparar todos os dados existentes na base.

DATASUS - SIM - Sistema de Informação sobre Mortalidade - Windows Internet Explorer

http://172.18.101.3/sim_local/menu_auditoria.asp

Ministério da Saúde

DATASUS SIM - Sistema de informação sobre mortalidade

Sistema Local quarta-feira, 9 de janeiro de 2013

Tabelas Declaração de Óbito Relatórios Ferramentas

> AUDITORIA

Forma de comparação a ser utilizada:

Selecione:

- Comparar todos os dados existentes na base
- Comparar apenas dados digitados nesta instalação
- Comparar todos os dados existentes na base
- Comparar dados da configuração selecionada

Por:

Período por Data de Óbito:

Data Inicial: Data Final:

Ok

INSTRUÇÕES

Para gerar o arquivo de auditoria, escolha a UF, Município e data de óbito de acordo com as informações do seu interesse e clique no botão OK. Na janela Download dos Arquivos, clique em "Salvar". Escolha uma pasta de sua preferência para gravar o arquivo. Em seguida salve-o. Este arquivo deverá ser utilizado para realizar a rotina de auditoria para a instalação escolhida, utilizando o Programa Exportação e Importação.

4º. Tipo de Arquivo a ser gerado: por Município.
Período: 01/01/2011 a 31/12/2011.

DATASUS - SIM - Sistema de Informação sobre Mortalidade - Windows Internet Explorer

http://172.18.101.3/sim_local/menu_auditoria.asp

Secretaria de vigilância em Saúde

Tabelas Declaração de Óbito Relatórios Ferramentas

> AUDITORIA

Forma de comparação a ser utilizada:

Selecione:

Comparar todos os dados existentes na base

Tipo do arquivo a ser gerado:

Por:

Município

Filtros:

UF: Cód. Município: Município:

SP 353620 PARIQUERAACU

Período por Data de Óbito:

Data Inicial: Data Final:

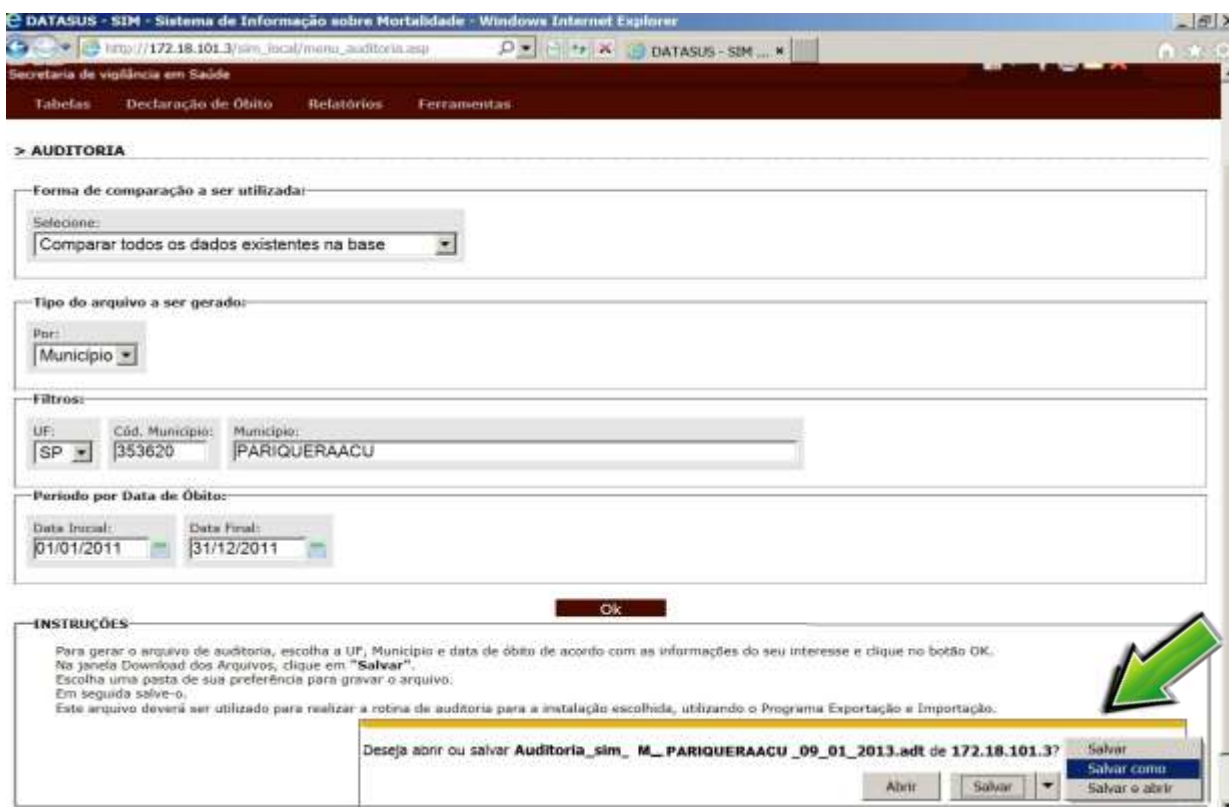
01/01/2011 31/12/2011

Ok

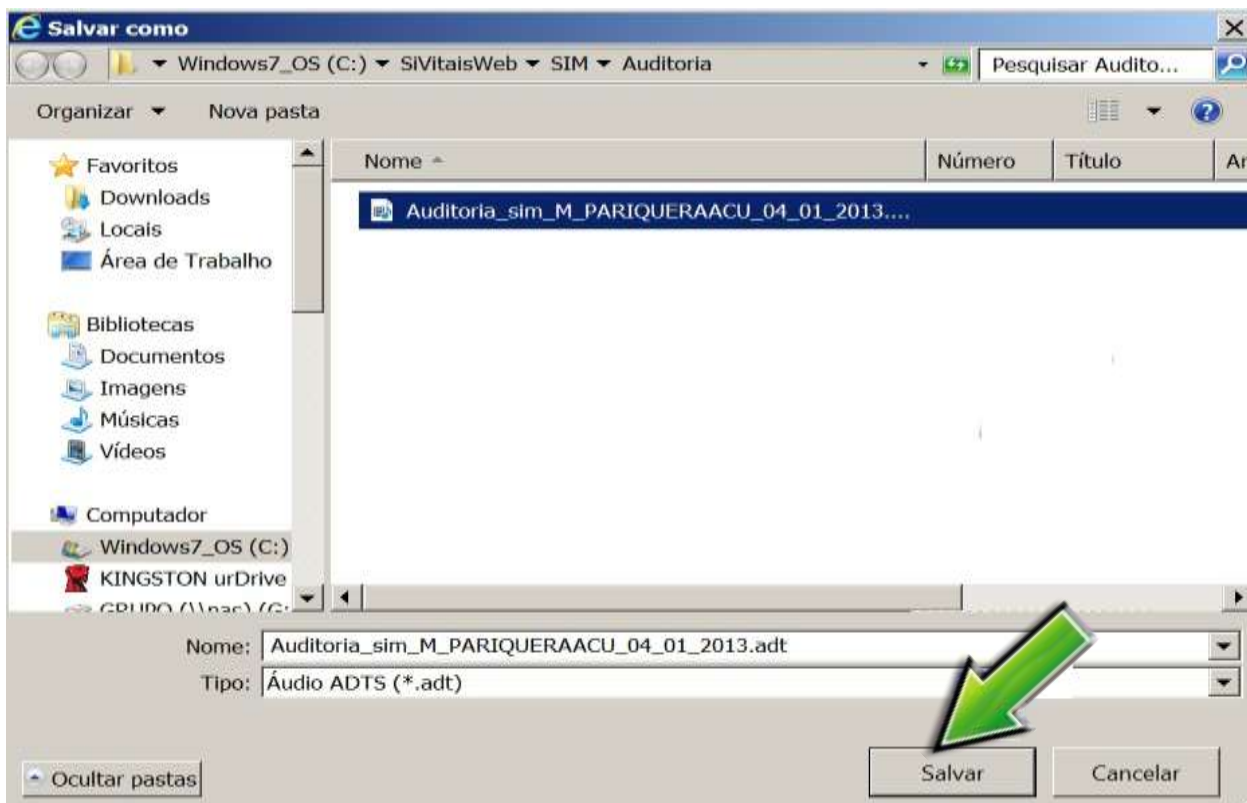
INSTRUÇÕES

Para gerar o arquivo de auditoria, escolha a UF, Município e data de óbito de acordo com as informações do seu interesse e clique no botão OK. Na janela Download dos Arquivos, clique em "Salvar". Escolha uma pasta de sua preferência para gravar o arquivo. Em seguida salve-o. Este arquivo deverá ser utilizado para realizar a rotina de auditoria para a instalação escolhida, utilizando o Programa Exportação e Importação.

5º. Deseja abrir ou salvar? Escolha: **Salvar como**



6º. Salve os arquivos em **C:\SiVitalisWeb\SINASC\Auditoria** ou em **C:\SiVitalisWeb\SIM\Auditoria**



2º. SEGUNDA PARTE – SISTEMA FEDERAL - WEB

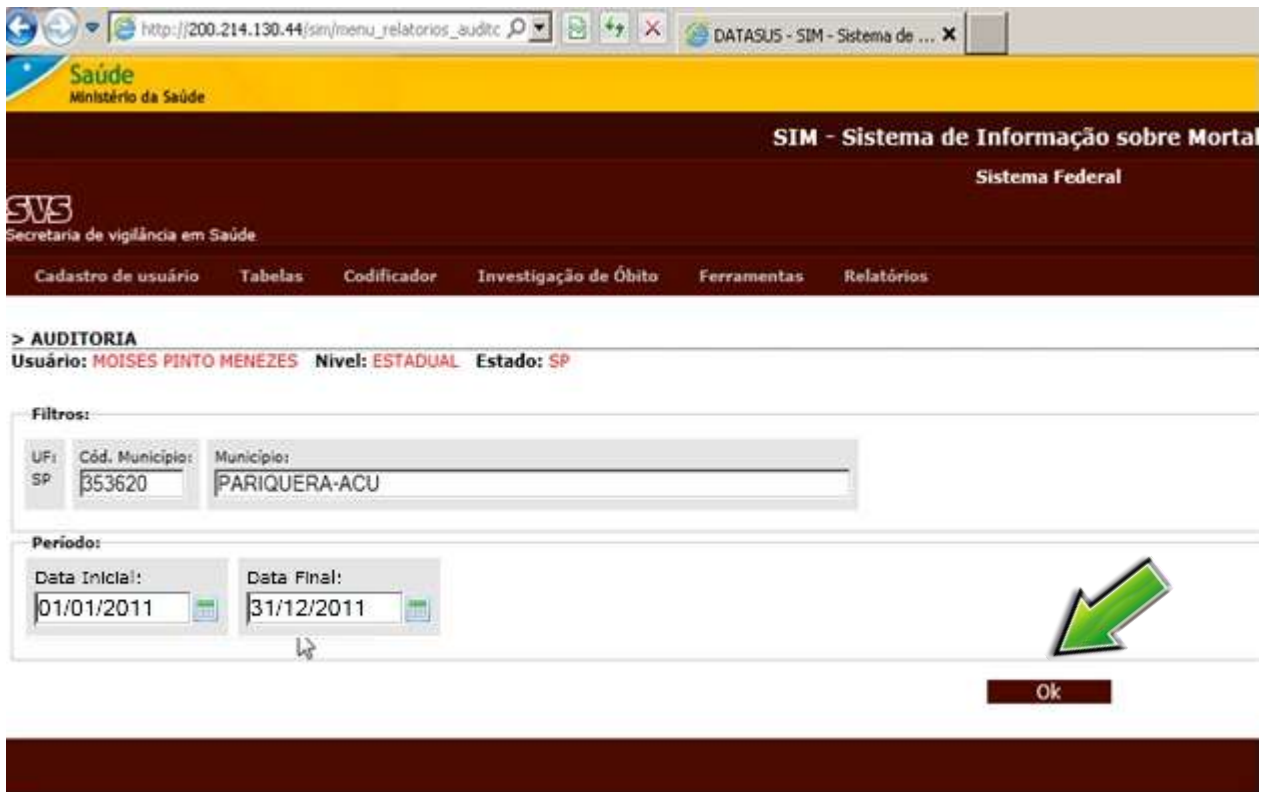
- 1º. Entrar no sistema local SINASC: <http://200.214.130.44/sinasc/default.asp> e/ou sistema local SIM: <http://200.214.130.44/sim/default.asp> e **logar**.



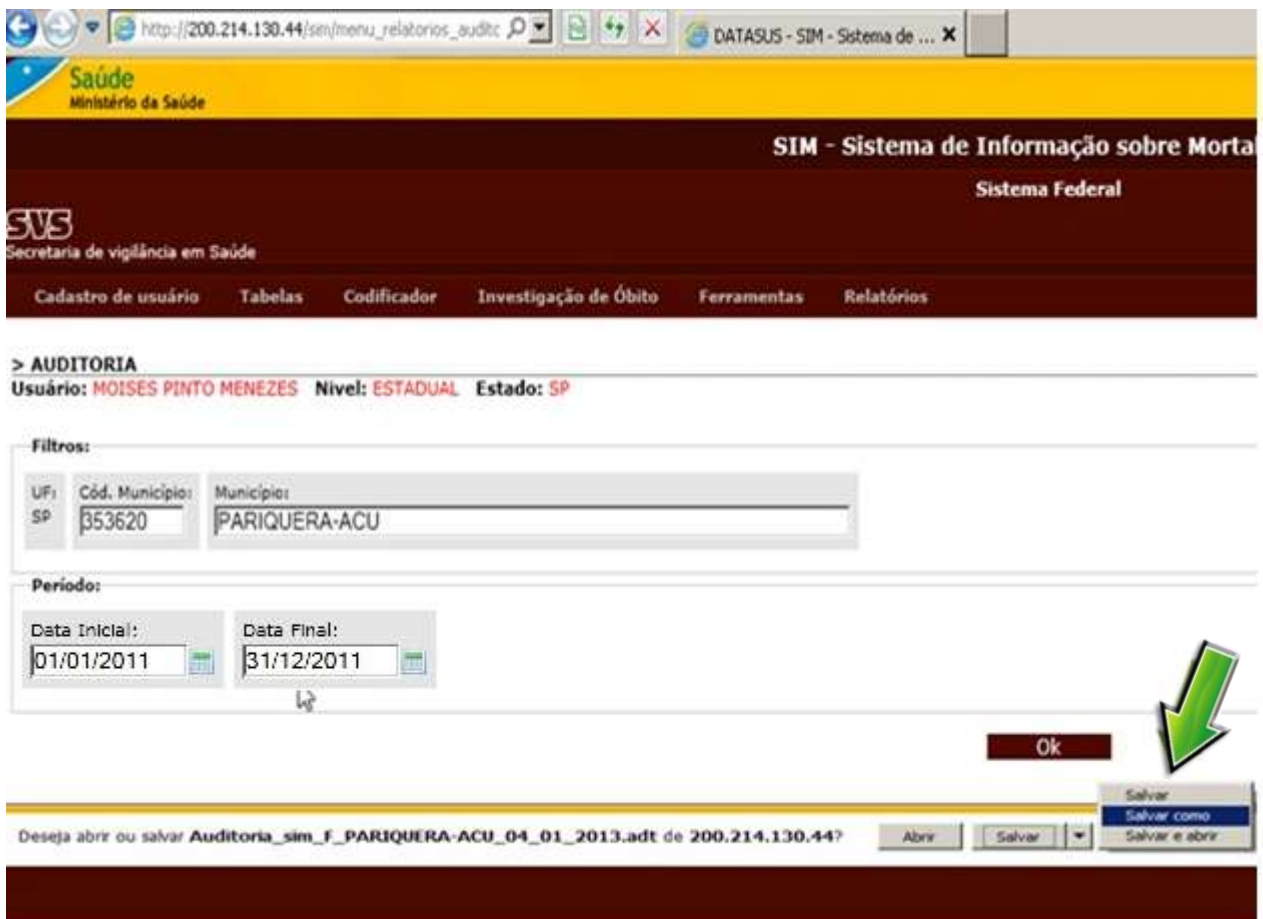
- 2º. Clicar em Ferramentas - Atualização dos Dados - Auditoria.



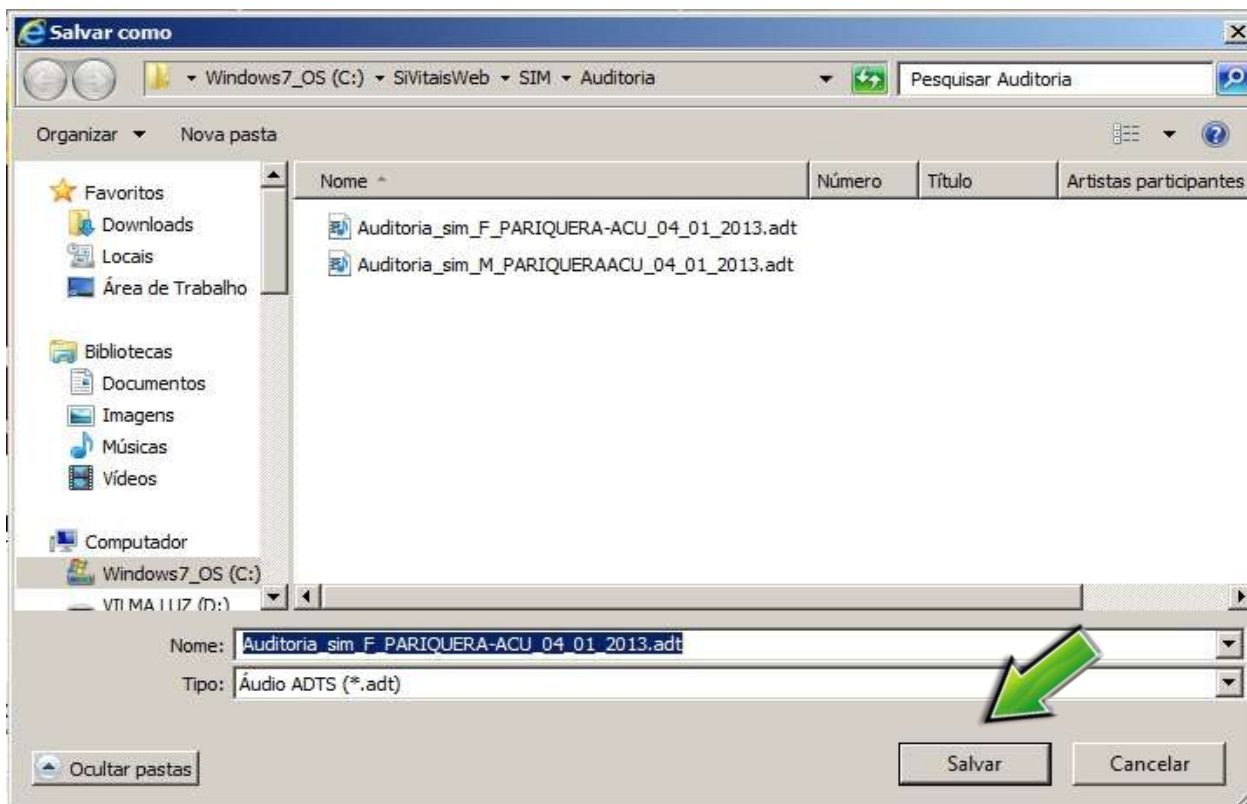
3º. Identificar o Município e o Período e clicar ok.



4º. Deseja abrir ou salvar? Escolha: Salvar como



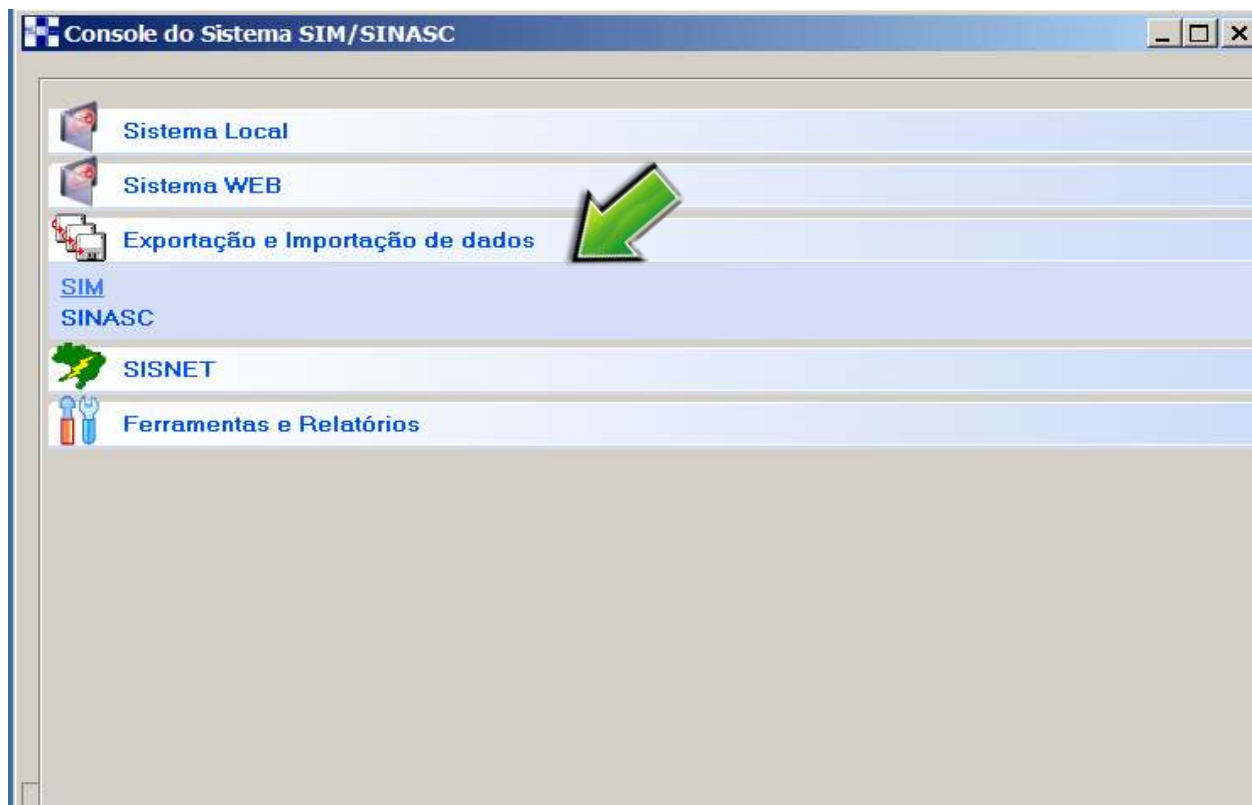
6º. Salve os arquivos em **C:\SiVitalisWeb\SINASC\Auditoria** ou em **C:\SiVitalisWeb\SIM\Auditoria**.



Obs.: A auditoria deve ser realizada na mesma data para os dois níveis: Municipal (M) e Federal (F).

3º. PARTE - REALIZANDO A AUDITORIA.

1º. Entrar no console do sistema SIM/SINASC – Ícone Exportação e importação de dados.



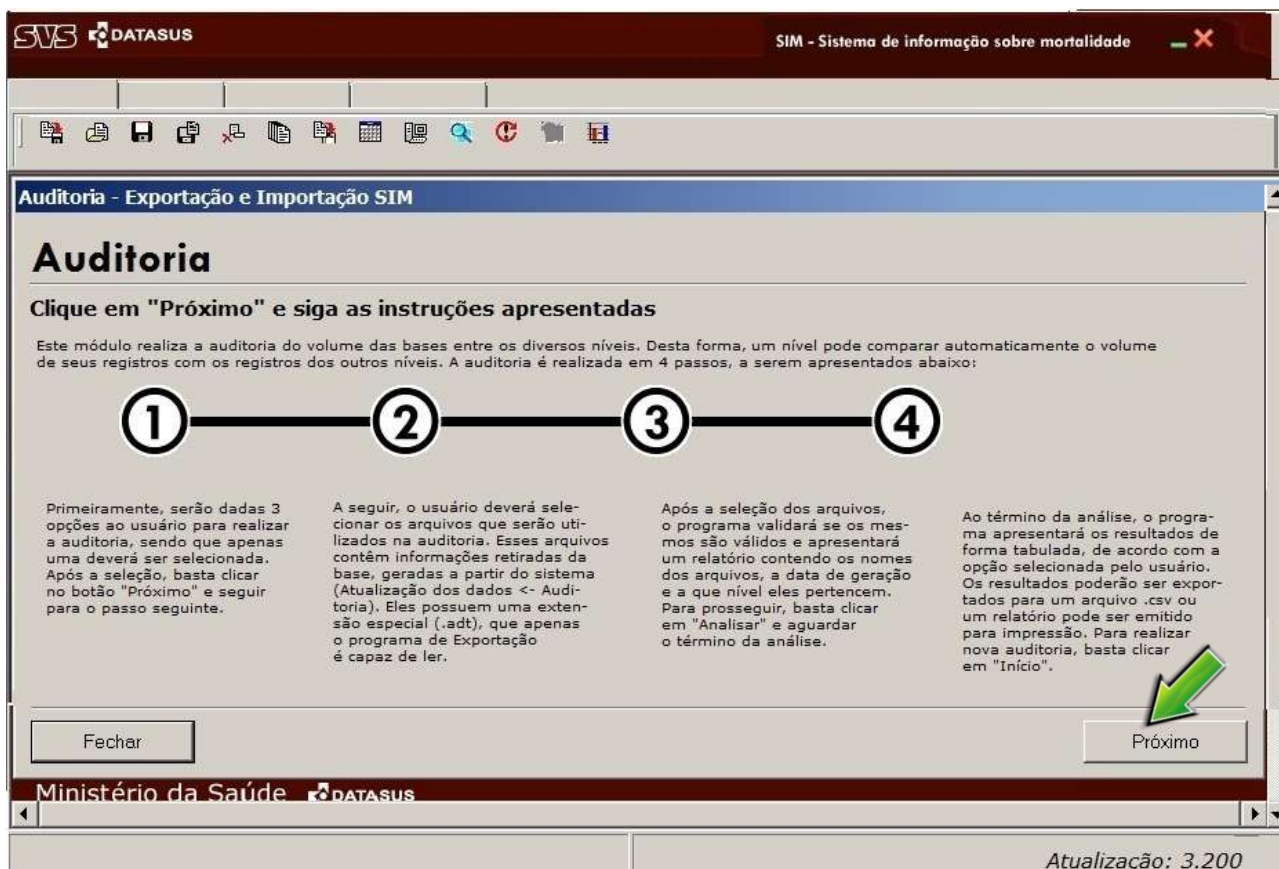
2º. Fazer login de usuário



3º. Clicar em Utilitários.

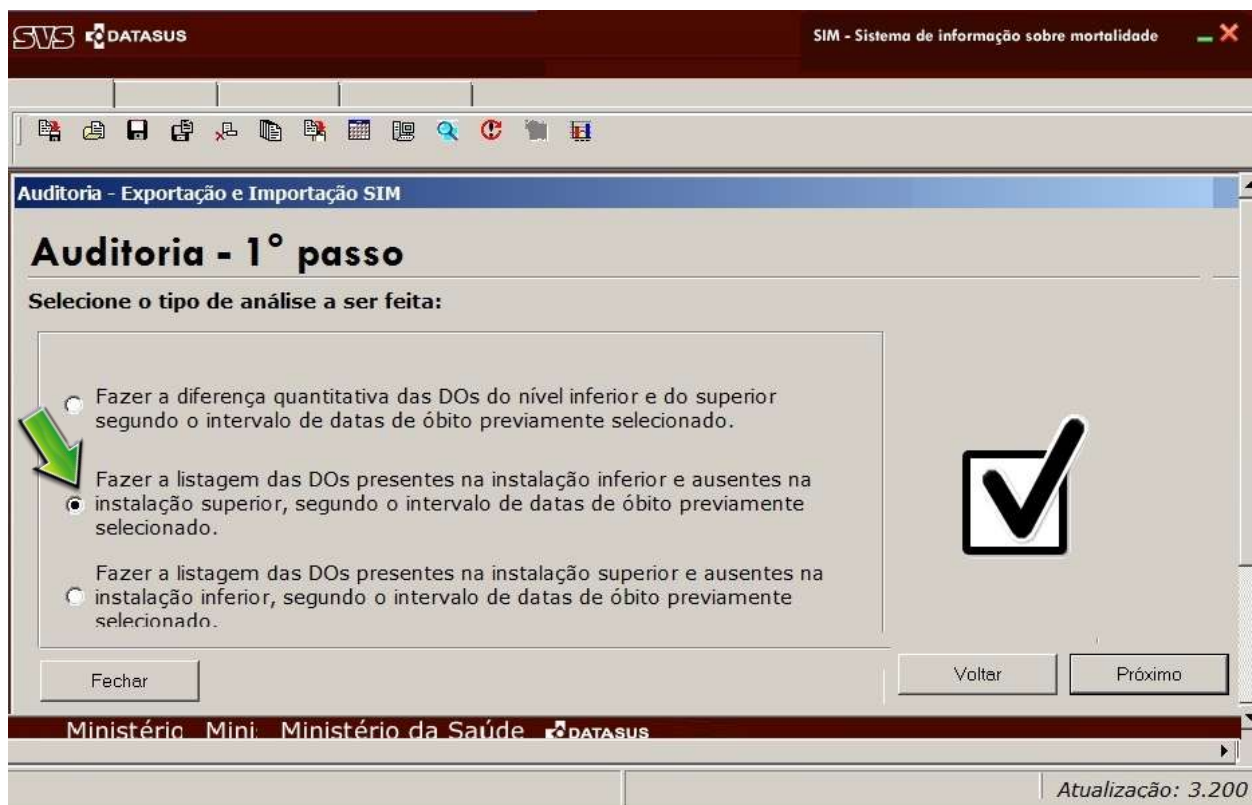


4º. Clique em próximo e siga as orientações.

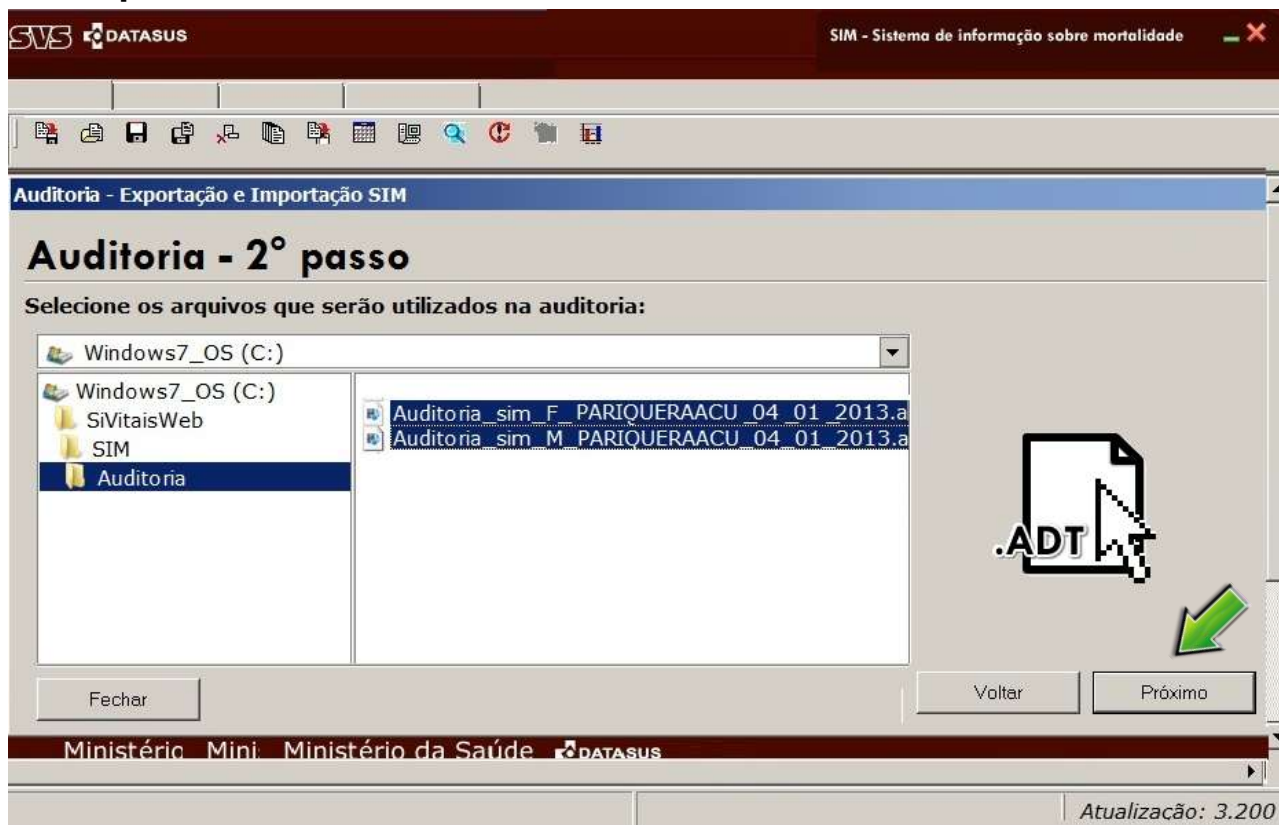


C

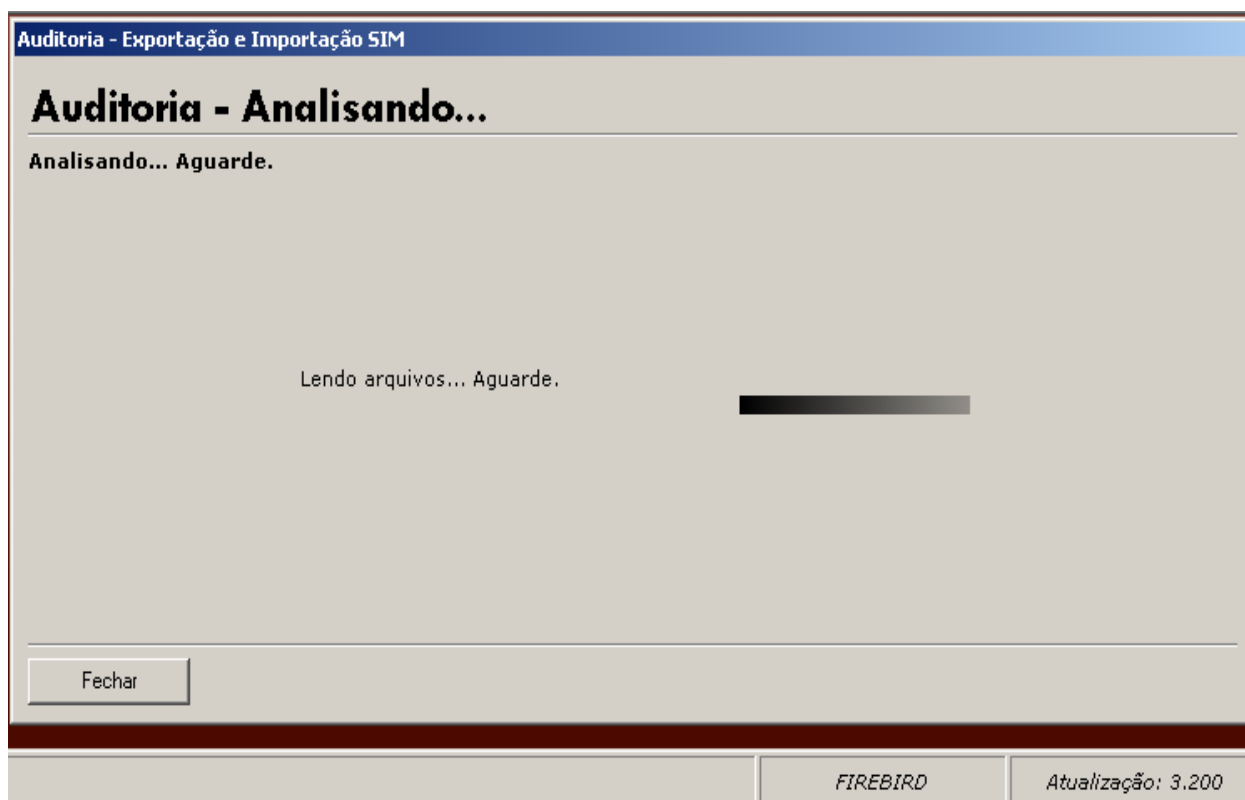
5º. Auditoria – 1º passo - Selecione a 2ª opção – Fazer a Listagem das DOs presentes na instalação inferior ... e clique próximo.



6º. Selecione os 2 arquivos que serão utilizados na auditoria (M e F). Clicar próximo.



7º. Clicar em analisar.



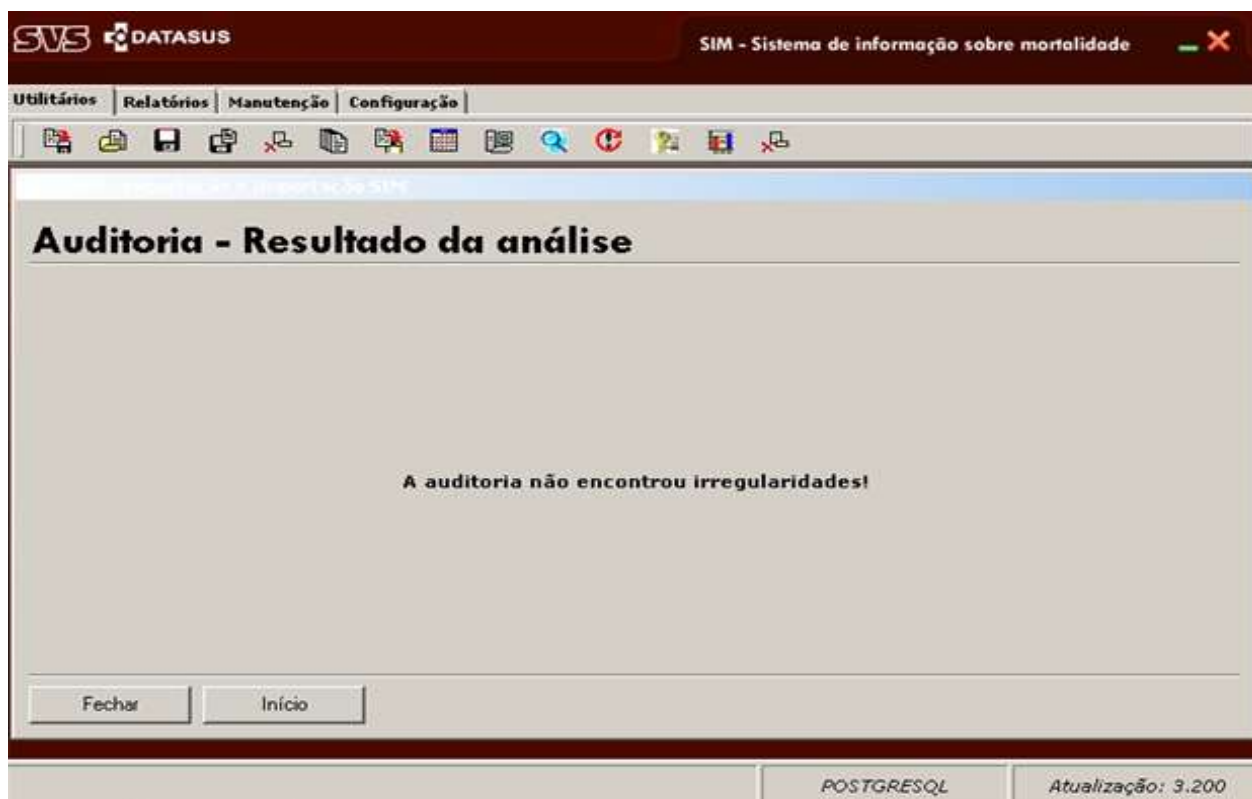
8º. Analisar o Relatório emitido.

- a) Se o resultado da análise for um Relatório com Declarações de óbito presentes na instalação local e ausentes na instalação federal, estas deverão ser analisadas para verificação e correção das inconsistências existentes e retransferidas com o próximo lote no dia 29 de janeiro de 2013.



- b) A auditoria não encontrou irregularidades! O processo de auditoria está encerrado. A base local e federal contém o mesmo número de registros.

Obs. Este resultado não valida a completude dos procedimentos de investigação que depois de realizados aprimoram as informações do banco de dados.



São Paulo, 08 de janeiro de 2013.